

***Obchodní akademie, odborná škola a praktická škola
Olgy Havlové, Janské Lázně***



***Výroční zpráva
za školní rok 2021 – 2022***



Výroční zpráva

Obchodní akademie, odborné školy a praktické školy Olgy Havlové,
Janské Lázně, za školní rok 2021-2022

1 Obsah

| | | |
|------|---|----|
| 1 | Obsah | 3 |
| 2 | Základní údaje o škole | 4 |
| 3 | Charakteristika školy | 5 |
| 4 | Obory vzdělání zapsané v rejstříku škol a školských zařízení | 6 |
| 5 | Rámcový popis personálního zabezpečení činnosti školy | 9 |
| 5.1 | Organizační schéma | 9 |
| 5.2 | Kvalifikovanost pedagogických pracovníků | 11 |
| 5.3 | Údaje o dalším vzdělávání pedagogických pracovníků | 11 |
| 6 | Údaje o výsledcích vzdělávání žáků | 12 |
| 6.1 | Přehled prospěchu podle studijních oborů | 12 |
| 6.2 | Maturitní zkoušky 2022 | 13 |
| 6.3 | Závěrečné zkoušky 2022 | 14 |
| 6.4 | Profesní kvalifikace – 63-033-H Pracovník v administrativě | 14 |
| 7 | Údaje o přijímacím řízení 2022 | 15 |
| 8 | Naplňování ŠVP | 16 |
| 8.1 | Odborné praxe | 16 |
| 8.2 | Fiktivní firma | 17 |
| 8.3 | JA CZECH Studentská Firma | 19 |
| 8.4 | Letní turistický kurz | 20 |
| 8.5 | Lyžařský kurz | 20 |
| 8.6 | Exkurze | 21 |
| 8.7 | Kulturní, společenské a jiné akce | 21 |
| 9 | Internát | 22 |
| 10 | Středisko volného času | 27 |
| 11 | Údaje o činnosti školského poradenského zařízení | 29 |
| 12 | Údaje o prevenci sociálně patologických jevů | 31 |
| 12.1 | Metodické a koordinační činnosti | 31 |
| 12.2 | Konzultační a poradenská činnost | 31 |
| 12.3 | Spolupráce | 32 |
| 12.4 | Vzdělávání metodika prevence | 32 |
| 13 | Školní jídelna | 33 |
| 14 | Údaje o výsledcích inspekční činnosti ČŠI a vnějších kontrolách | 34 |
| 15 | Výroční zpráva o hospodaření za rok 2021 (částky v tis. Kč) | 35 |
| 15.1 | Příloha č. 1: Rozvaha | 37 |
| 15.2 | Příloha č. 2: Výkaz zisku a ztráty | 40 |
| 16 | Poskytování informací podle zákona č. 106/1999 | 42 |
| 17 | Záznam o schválení výroční zprávy | 42 |



2 Základní údaje o škole

Název školy: Obchodní akademie, odborná škola a praktická škola Olgy Havlové, Janské Lázně

Sídlo školy: Janské Lázně, Obchodní 282

Zřizovatel: Ministerstvo školství, mládeže a tělovýchovy

Zřizovací listina: MŠMT Čj. 27.278/93-27 ze dne 30. 12. 1993
dodatek č. 4 č.j. MSMT-25717/2016-1 ze dne 31. 8. 2016

Adresa pro vzdálený přístup: www.oajl.cz; info@oajl.cz

Resortní identifikátor právnické osoby (REDIZO): 600024687, **IČO:** 49 290 274

| Seznam součástí: | IZO součásti |
|---------------------------------------|----------------------------|
| Střední škola | 049290274 (číslo části 01) |
| Praktická škola pro tělesně postižené | 049290274 (číslo části 02) |
| Středisko volného času | 181066751 |
| Internát | 110029585 |
| Speciálně pedagogické centrum | 108026779 |
| Školní jídelna | 102918708 |

Vedení školy: Ředitelka školy: Mgr. Jana Honzíková
Zástupce ředitelky školy pro teoretické vyučování: Ing. Richard Fiedler
Zástupkyně ředitelky školy pro OV a PrV: Mgr. Ivana Vyvlečková
Vedoucí ekonomického a technického úseku: Ing. Gabriela Paděrová

Vedoucí SPC: Mgr. Veronika Kulhavá Páslerová

Vedoucí internátu: Bc. Hana Konopáčová

Celkový počet žáků školy ve školním roce 2021-2022 (stav k 30. 9. 2021):

| Celkový počet žáků školy | Počet tříd | Průměrný počet žáků | |
|--------------------------|------------|---------------------|--------------|
| | | na 1 třídu | na 1 učitele |
| 104 | 16 | 6,5 | 4,35 |

Složení školské rady

| FUNKCE | OD 17. 4. 2019 | Zvolen(a) za: |
|--------------------|----------------------|----------------|
| Předsedkyně | Mgr. Pavla Šedivcová | pedagog školy |
| Členové | Ondřej Najt | zletilý žák |
| | Mgr. Michal Dědek | pedagog školy |
| | Ivo Boleslavský | zřizovatel |
| | Marcela Vlášková | zřizovatel |
| | Jana Groerová | zletilá žákyně |



3 Charakteristika školy

Obchodní akademie, odborná škola a praktická škola Olgy Havlové, Janské Lázně, je „speciální škola“, neboli podle § 16 odstavce 9 školského zákona škola samostatně zřízená pro žáky s tělesným postižením a souběžným postižením více vadami. Škola patří mezi největší střední školy tohoto typu v ČR a působnost je celorepubliková. Vzdělávání žáků probíhá podle ŠVP školy, pedagogičtí pracovníci využívají speciálně pedagogické metody práce, výuka je individualizovaná v malých třídních kolektivech a k dispozici je nejmodernější vyučovací technika. Kapacita školy činí 110 žáků se speciálními vzdělávacími potřebami.

Ubytování žáků školy je zajištěno v internátu ve třech obytných pavilonech. Přístup ze školní budovy do internátu je zjednodušen propojením celého areálu zastřešenou spojovací chodbou. Internát naší školy je určen pro 95 žáků, kteří obývají dvou až třílůžkové pokoje s příslušenstvím. Kromě toho mají ubytovaní žáci k dispozici další zázemí – denní a relaxační místnosti, koupelny s pračkami, krytá garážová stání apod. Vychovatelé spolu se střediskem volného času, které je od roku 2014 součástí školy, organizují v rámci volnočasových aktivit různorodou zájmovou činnost. Žákovské práce a úspěchy našich zájmových útvarů jsou prezentovány i na veřejnosti. Účastníme se vědomostních a sportovních soutěží, veletrhů fiktivních firem, JA Studentských Firem, pořádáme akce určené široké veřejnosti. Zapojujeme se do projektů financovaných ze zdrojů EU a spolupracujeme s vysokými školami, zahraničními partnery i dalšími institucemi podobného zaměření v naší republice.

Součástí školní budovy je školní jídelna zajišťující celodenní stravování. Pro potřeby našich žáků je k dispozici krytý vyhřívaný bazén přímo v budově školy, prostorná tělocvična a rehabilitační pracoviště. Nezbytnou součástí vybavení školy jsou počítačové učebny s přístupem na internet – ve škole zdarma, v internátě za poplatek.

Součástí školy je též speciální pedagogické centrum, které poskytuje poradenské služby žákům, rodičům i učitelům, zajišťuje zpracování individuálních vzdělávacích plánů, doporučení ke studiu a je garantem využívání speciálních metod, postupů, forem a prostředků vzdělávání. Rovněž se zaměřuje na podporu žáků mimořádně nadaných a sociálně znevýhodněných.

Uchazeči jsou přijímáni v souladu s vyhláškou o přijímání žáků na střední školy.



4 Obory vzdělání zapsané v rejstříku škol a školských zařízení

63-41-M/02 Obchodní akademie

Tento obor vychovává budoucí administrativní pracovníky, účetní, sekretářky a asistenty manažerů, soukromé podnikatele. Tento obor připravuje žáky ke studiu na vysokých školách, především ekonomických, humanitních, sociálních či právních oborů.

Absolvent obchodní akademie získává dovednosti v obchodní korespondenci, práci na počítači, aktivní znalost dvou cizích jazyků včetně cizojazyčné korespondence, základy marketingu a managementu, účetnictví i ucelené základní znalosti v oblasti všeobecně vzdělávacích předmětů a matematiky.

Základní délka studia je 4 roky, zpravidla však bývá studium v souladu se školským zákonem prodlouženo o 1 rok. Přijímání jsou absolventi základních škol, kteří splní podmínky přijímacího řízení, mají dostatek schopností a hlavně motivaci zvolené studium zvládnout. Úspěšní absolventi obdrží vysvědčení o maturitní zkoušce.

63-51-J/01 Obchodní škola

Tento obor vychovává střední a nižší administrativní pracovníky, sekretářky, asistenty, popřípadě i soukromé podnikatele.

Absolvent odborné školy získává dovednosti v obchodní korespondenci, práci na počítači, aktivní znalost jednoho cizího jazyka, účetnictví i dostatečné znalosti v oblasti všeobecně vzdělávacích předmětů a ekonomické gramotnosti.

Základní délka studia je 2 roky, zpravidla však bývá studium v souladu se školským zákonem prodlouženo o 1 rok. Přijímání jsou absolventi základních škol, kteří uspějí u přijímacího řízení. Úspěšní absolventi obdrží vysvědčení o závěrečné zkoušce.

78-62-C/02 Praktická škola dvouletá

Tento obor je zaměřen na vedení domácnosti, sebeobsluhu a soběstačnost. Hlavní důraz při studiu je kladen na praktická cvičení domácích prací (příprava pokrmů a ruční práce). Ze všeobecně vzdělávacích předmětů se vyučuje český jazyk a matematika. Další součástí



Výroční zpráva

Obchodní akademie, odborné školy a praktické školy Olgy Havlové,
Janské Lázně, za školní rok 2021-2022

jsou výchovy (občanská, zdravotní, rodinná, tělesná, estetická). Do výuky jsou zařazena též praktická cvičení pro vedení domácího rozpočtu a styku s úřady.

Základní délka studia je 2 roky, zpravidla však bývá studium v souladu se školským zákonem prodlouženo o 1 rok. Přijímání jsou absolventi základních nebo zvláštních škol, ale i ti, kteří nedokončili základní školu ze zdravotních důvodů. Úspěšní absolventi obdrží vysvědčení o závěrečné zkoušce.

69-54-E/01 Provozní služby

Po úspěšném vykonání státní závěrečné zkoušky bude absolvent schopen pracovat samostatně v provozech, kde se uplatní jako pracovník /pracovnice úklidu. Zejména se jedná o úklidové služby v kancelářích, ubytovacích zařízeních, veřejných prostorech, sociálních a zdravotnických zařízeních. Uplatnění absolvent může najít jako pomocný pracovník v kuchyňských provozech a stravovacích zařízeních. Může pracovat v prádelnách a čistírnách, v šicích dílnách, v rukodělných dílnách.

Vzdělávání je ukončeno závěrečnou zkouškou s výučním listem. Dokladem o dosažení středního vzdělání je vysvědčení o závěrečné zkoušce a výuční list. Stupeň dosaženého vzdělání je střední vzdělání s výučním listem. Základní délka studia je 2 roky, zpravidla však bývá studium v souladu se školským zákonem prodlouženo o 1 rok.

75-41-M/01 Sociální činnost

Obor začínáme vyučovat od 1. září 2021.

Absolvent oboru Sociální činnost se na trhu práce uplatní zejména ve skupině povolání zaměřených na výkon sociálních a administrativních činností na úřadech, v organizacích sociálních služeb a v neziskových organizacích. Absolventi najdou uplatnění jako pracovníci sociální péče v různých typech sociálních zařízení (státních, obecních nebo soukromých) v pozici zaměstnance i zaměstnavatele, jako referenti sociálních orgánů státní správy a samosprávy (např. okresní správy sociálního zabezpečení, sociálních referátů okresních a obecních úřadů).

Absolvent oboru Sociální činnost je schopen používat dva cizí jazyky jako prostředek profesní komunikace, ovládá programové vybavení počítače při řešení administrativních úloh



Výroční zpráva

Obchodní akademie, odborné školy a praktické školy Olgy Havlové,
Janské Lázně, za školní rok 2021-2022

včetně práce s internetem. Mezi jeho odborné dovednosti patří znalost sociální politiky státu, sociálního zabezpečení, práva, státních financí včetně komunikace s klienty. Absolventi jsou v průběhu studia vedeni k přesnosti, slušnému chování, dodržování právních norem a profesní etiky.

Po složení maturitní zkoušky je absolvent rovněž připraven nastoupit do některé z forem terciálního vzdělávání, zejména ke studiu na sociálně vědních a právnických fakultách vysokých škol a na studium na vyšších odborných školách zaměřených na sociální a humanitární práce, veřejnou správu, služby.

Vzdělávání je ukončeno maturitní zkouškou. Stupeň dosaženého vzdělání je střední vzdělání s maturitní zkouškou. Základní délka studia jsou 4 roky, zpravidla však bývá studium v souladu se školským zákonem prodlouženo o 1 rok.

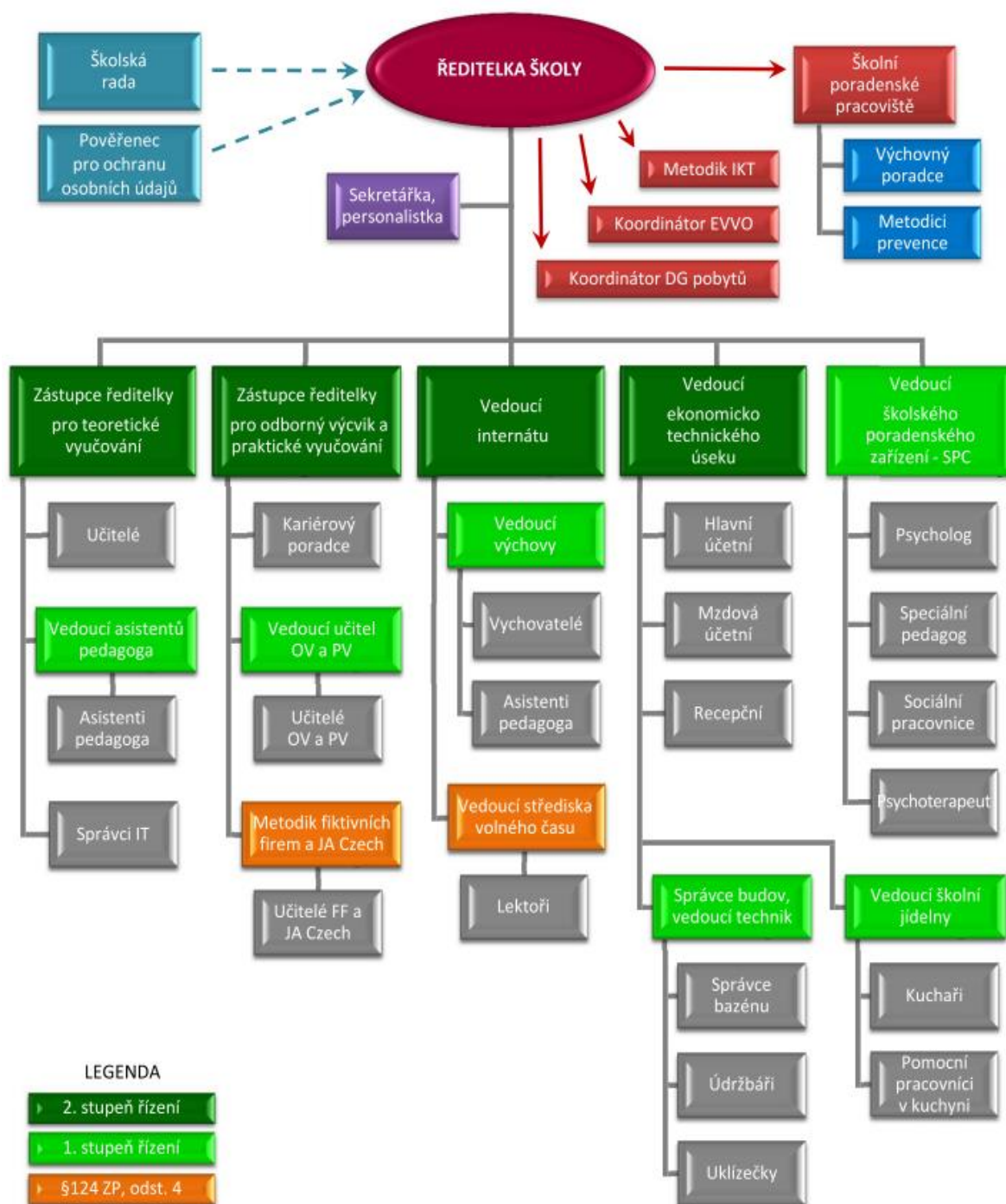
Naplněnost vyučovacích oborů (stav k 30. 9. 2021):

| Kód a název oboru vzdělání | Název ŠVP | Počet žáků |
|-------------------------------------|--------------------------------|------------|
| 63-41-M/02 Obchodní akademie | Obchodní akademie Janské Lázně | 43 |
| 63-51-J/01 Obchodní škola | Obchodní škola Janské Lázně | 25 |
| 78-62-C/02 Praktická škola dvouletá | Praktická škola Janské Lázně | 5 |
| 69-54-E/01 Provozní služby | Provozní služby Janské Lázně | 23 |
| 75-41-M/01 Sociální činnost | Sociální činnost Janské Lázně | 8 |



5 Rámcový popis personálního zabezpečení činnosti školy

5.1 Organizační schéma





Výroční zpráva
Obchodní akademie, odborné školy a praktické školy Olgy Havlové,
Janské Lázně, za školní rok 2021-2022

Ke dni 30. 6. 2022 byla celková suma pracovních úvazků na naší škole 79,99 (přepočteno na plně zaměstnané). Z tohoto počtu bylo celkem 53,76 pedagogických úvazků.

Pedagogičtí pracovníci

| Kategorie | Fyzické osoby | Přepočteno na plně zaměstnané |
|---|---------------|-------------------------------|
| Ředitelka | 1 | 1 |
| Zástupce ředitelky | 2 | 2 |
| Učitelé | 26 | 20,66 |
| Asistenti pedagoga ve škole | 5 | 4,6 |
| Vychovatelé + asistenti pedagoga ve výchově | 23 | 22,5 |
| Středisko volného času | 1 | 0,5 |



Personál školy

TH pracovníci

| Kategorie | Fyzické osoby | Přepočteno na plně zaměstnané |
|--|---------------|-------------------------------|
| Hospodářský úsek (ekonom, účetní, sekretariát) | 3 | 3 |
| Správa počítačové sítě | 2 | 0,8 |
| Údržba (vedoucí technik, údržbáři) | 3 | 3 |
| Úklid | 5 | 5 |
| Školní jídelna | 6 | 6 |
| Recepce | 6 | 5,64 |
| Bazén | 1 | 1 |



Pracovníci SPC

| Kategorie | Fyzické osoby | Přepočteno na plně zaměstnané |
|---------------------|---------------|-------------------------------|
| Psycholog | 1 | 0,5 |
| Speciální pedagog | 2 | 2 |
| Sociální pracovníce | 1 | 1 |

5.2 Kvalifikovanost pedagogických pracovníků

Ve školním roce 2021-2022 splňovala většina pedagogických pracovníků školy (95%) předpoklady pro výkon činnosti pedagogických pracovníků v dikci zákona č. 563/2004 Sb., zákon o pedagogických pracovnících a o změně některých zákonů.

Kvalifikovanost pedagogických pracovníků (stav k 30. 6. 2022):

| Kategorie | Odborná způsobilost |
|---|---------------------|
| Učitelé (včetně ředitelky a zástupců) | 27 z 29 (93%) |
| Asistenti pedagoga | 5 ze 5 (100 %) |
| Vychovatelé + asistenti pedagoga ve výchově | 22 z 23 (96%) |
| Středisko volného času | 1 z 1 (100%) |
| Pracovníci SPC | 4 ze 4 (100%) |

5.3 Údaje o dalším vzdělávání pedagogických pracovníků

| Měsíc | Název, pořadatel, místo konání, zhodnocení semináře | Účastníci |
|--------|--|---------------------------|
| říjen | Výchova k podnikavosti , Praha JA Czech, zajímavé okruhy přednášek, příklady dobré praxe | Kulhavý |
| leden | Jak na akreditaci Erasmus+ , Praha DZS, velmi užitečné | Chrastinová Vyvlečková |
| březen | konference ICT ve školství , TUESDAY Business Network Praha, dobré, dotace na digitální technologie | Holubcová |
| červen | Cloud Computing 2022 , TUESDAY Business Network Praha, moc náročné, není pro běžné uživatele | Holubcová |



6 Údaje o výsledcích vzdělávání žáků

6.1 Přehled prospěchu podle studijních oborů

Obor: Obchodní akademie

| Třída | Průměrný prospěch | | Výsledný prospěch | | |
|---------------|-------------------|-------------|------------------------|-----------|-----------|
| | 1. pololetí | 2. pololetí | Prospěl s vyznamenáním | Prospěl | Neprospěl |
| 1.OA | 1,58 | 1,82 | 1 | 5 | 0 |
| 2.OA | 1,54 | 1,61 | 4 | 4 | 0 |
| 3.OAa | 2,4 | 2,34 | 1 | 3 | 0 |
| 3.OAb | 1,62 | 1,6 | 3 | 1 | 0 |
| 4.OAa | 2,25 | 2,6 | 0 | 5 | 0 |
| 4.OAb | 2,15 | 2,18 | 0 | 6 | 0 |
| 5.OA | 2,04 | 1,95 | 2 | 6 | 0 |
| Celkem | 1,94 | 2,01 | 11 | 30 | 0 |

Obor: Sociální činnost

| Třída | Průměrný prospěch | | Výsledný prospěch | | |
|---------------|-------------------|-------------|------------------------|----------|-----------|
| | 1. pololetí | 2. pololetí | Prospěl s vyznamenáním | Prospěl | Neprospěl |
| 1.SČ | 1,45 | 1,38 | 5 | 2 | 0 |
| Celkem | 1,45 | 1,38 | 5 | 2 | 0 |

Obor: Obchodní škola

| Třída | Průměrný prospěch | | Výsledný prospěch | | |
|---------------|-------------------|-------------|------------------------|-----------|-----------|
| | 1. pololetí | 2. pololetí | Prospěl s vyznamenáním | Prospěl | Neprospěl |
| 1.OŠ | 1,72 | 1,68 | 3 | 7 | 0 |
| 2.OŠ | 1,51 | 1,44 | 4 | 3 | 0 |
| 3.OŠ | 1,47 | 1,61 | 3 | 1 | 0 |
| Celkem | 1,56 | 1,57 | 10 | 11 | 0 |



Výroční zpráva

Obchodní akademie, odborné školy a praktické školy Olgy Havlové,
Janské Lázně, za školní rok 2021-2022

Obor: Praktická škola

| Třída | Průměrný prospěch | | Výsledný prospěch | | |
|---------------|-------------------|-------------|------------------------|----------|-----------|
| | 1. pololetí | 2. pololetí | Prospěl s vyznamenáním | Prospěl | Neprospěl |
| 3.PŠ | 1,2 | 1,42 | 2 | 3 | 0 |
| Celkem | 1,2 | 1,42 | 2 | 3 | 0 |

Obor: Provozní služby

| Třída | Průměrný prospěch | | Výsledný prospěch | | |
|---------------|-------------------|-------------|------------------------|-----------|-----------|
| | 1. pololetí | 2. pololetí | Prospěl s vyznamenáním | Prospěl | Neprospěl |
| 1.SLa | 1,24 | 1,27 | 4 | 1 | 0 |
| 1.SLb | 1,57 | 1,6 | 2 | 4 | 0 |
| 2.SL | 1,79 | 1,69 | 3 | 4 | 0 |
| 3.SL | 1,75 | 1,76 | 1 | 3 | 0 |
| Celkem | 1,58 | 1,58 | 10 | 12 | 0 |

6.2 Maturitní zkoušky 2022

| OBCHODNÍ AKADEMIE | | | | |
|-------------------|------------|-----------------|---------------------------|---------------------|
| ZKOUŠKA | | Praktická | Didaktický test | Ústní |
| 1. termín | datum | 5. – 6. 4. 2022 | 2. 5. - 3. 5. 2022 | 16. – 17. 5. 2022 |
| | přihlášení | 8 | 7 | 8 |
| | uspěli | 8 | 4 | 7 |
| 2. termín | datum | | 1. 9. – 2. 9. 2022 | 9. 9. 2022 |
| | přihlášení | | 3 | 2 |
| | uspěli | | 0 | 1 |
| celková úspěšnost | | 62,5% | předseda maturitní komise | Ing. Jana Havlíková |



6.3 Závěrečné zkoušky 2022

| Obor | OBCHODNÍ ŠKOLA | | PRAKTICKÁ ŠKOLA | | PROVOZNÍ SLUŽBY | | |
|--------------------------|------------------------|--------------|------------------------|--------------|---------------------|--------------|--------------|
| | praktická | ústní | praktická | ústní | praktická | písemná | ústní |
| Datum | 1.-2.6. 2022 | 9.6. 2022 | 1.-2.6. 2022 | 9.6. 2022 | 2.-3.6. 2022 | 1.6. 2022 | 9.6. 2022 |
| Přihlášení | 4 | 4 | 5 | 5 | 4 | 4 | 4 |
| Uspěli | 4 | | 5 | | 4 | | |
| Vyznamenání | 2 | | 2 | | 1 | | |
| Úspěšnost | 100% | | 100% | | 100% | | |
| Předseda zkušební komise | Mgr. Klára Barešová | | Mgr. Klára Barešová | | Mgr. Klára Barešová | | |

6.4 Profesní kvalifikace – 63-033-H Pracovník v administrativě

První z našich žáků v pátek 10. června 2022 úspěšně získali osvědčení o zkoušce z profesní kvalifikace. Čtyři žáci z 3.OŠ se přihlásili ke složení zkoušky, která osvědčuje, že jsou kvalifikováni pracovat jako pracovník nebo pracovnice v administrativě.

Náročná zkouška trvala celý pátek od osmé hodiny. Tři ze čtyř žáků si po druhé hodině odpolední odnášeli svůj certifikát. Žáci osvědčili, že jsou schopni vést administrativní dokumentaci, že dokáží pracovat s elektronickou poštou a komunikovat prostřednictvím datových schránek, že zvládnou obsluhovat kancelářskou techniku a umí komunikovat s klienty a zákazníky. Asi nejnáročnější částí zkoušky bylo vytvoření zápisu z porady na základě připravené videonahrávky.

Osvědčení má celoevropskou platnost a naše škola bude stejnou zkoušku nabízet v příštích letech nejen absolventům naší školy, ale i široké veřejnosti.



Výroční zpráva

Obchodní akademie, odborné školy a praktické školy Olgy Havlové,
Janské Lázně, za školní rok 2021-2022

7 Údaje o přijímacím řízení 2022

| Kód a název oboru vzdělávání | Kritéria | Termín | Počet příhlášek | Přijati | Skutečně nastoupili |
|---|--|--------|--------------------|---------|------------------------|
| 63-41-M/02 Obchodní akademie | Prospěch ze ZŠ, test z českého jazyka a matematiky | 1. | 12 | 8 | 7 |
| 75-41-M/01 Sociální činnost | Prospěch ze ZŠ, test z českého jazyka, motivační pohovor | 1. | 14 | 8 | 6 |
| 63-51-J/01 Obchodní škola | Prospěch ze ZŠ, test ze všeobecných znalostí | 1. | 15 | 8 | 8 |
| 78-62-C/02 Praktická škola dvouletá | Prospěch ze ZŠ, motivační pohovor | 1. | 2 | === | === |
| 69-54-E/01 Provozní služby | Prospěch ze ZŠ, motivační pohovor | 1. | 16 | 6 | 6 |



8 Naplňování ŠVP

Hlavním cílem školního roku 2021/2022 bylo doplnit učivo předcházejícího roku, které se nestihlo probrat vzhledem k vládním opatřením a distanční výuce. Tento cíl byl splněn a témata letošního roku již byla plně odučena. Pedagogové se se zvýšenou pozorností věnovali zvláště žákům závěrečných ročníků a žákům ohroženým školním neúspěchem.

8.1 Odborné praxe

Ve školním roce 2021/22 se odborné praxe zúčastnilo celkem 21 žáků. Jednalo se o třídy 2.OŠ, 3.OAa, 3.OAb, 4.OAa a 4.OAb. Žáci praxi absolvovali ve firmě ERGOTEP, družstvo invalidů, Proseč.

Odborné praxe jsou nedílnou součástí ŠVP pro žáky druhých ročníků na Obchodní škole a dále třetích a čtvrtých ročníků na Obchodní akademii. Úkolem a cílem má být prohloubení teoretických znalostí z odborných předmětů, a to účetnictví, ekonomika, obchodní korespondence, písemná a elektronická komunikace. Propojení teorie s praxí. Dalším důležitým cílem je monitorovat možnosti a uplatnění na chráněném trhu práce.

ERGOTEP, družstvo invalidů v obci Proseč hraje nezastupitelnou roli v propojení teorie a praxe. Cílem praxí je obeznámení žáků s problematikou sociálního podnikání, především její legislativy a užití v samotné praxi. Díky návštěvě Ergotepu žáci lépe pochopí pojem sociální podnikání. Od absolvované praxe se očekává, že žáci budou mít dobrý start po úspěšném dokončení středoškolského studia na naší škole.

Výstupem absolvované praxe bylo zpracování zprávy o jejím průběhu. Dále proběhlo ověření schopnosti aplikovat získané informace o současné legislativě vymezující zaměstnávání osob se zdravotním postižením v praxi.

Žáci čtvrté akademie se též podílí na činnosti reálné firmy JA CZECH. Hlavní činností je výroba placek, magnetů, přívěsků a otvíráků s vlastními motivy. Stěžejním cílem je projít si v rámci studia reálným prostředím podnikání. Dále získat reálné zakázky. Samotná činnost přivádí teorii do praxe. Dokáží zpracovat jednoduché motivy i komplexní marketing. Ale především chtějí dokázat, že i lidé s určitým znevýhodněním umí vytvářet kvalitní produkty. Dalším z cílů je i sociální smyšlení, a to podpora psího útulku.



Výroční zpráva

Obchodní akademie, odborné školy a praktické školy Olgy Havlové,
Janské Lázně, za školní rok 2021-2022

Ve školním roce 2021/22 se Odborné praxe na podzim vzhledem k epidemické situaci v republice nezúčastnili žádní žáci.

Na jaře ve školním roce 2021/2022 proběhly tyto praxe:

| DATUM | TŘÍDA | ŽÁCI | MÍSTO |
|-----------------|---------------|------|---------|
| 4. 4. – 5. 4. | 4.OAa a 4.OAb | 6 | Ergotep |
| 23. 5. – 24. 5. | 3.OAa a 3.OAb | 8 | Ergotep |
| 13. 6. – 14. 6. | 2.OŠ | 7 | Ergotep |

V tomto školním roce v rámci tohoto projektu vycestovala skupina **10 žáků** a 6 doprovodných osob na třítydenní praxi ve španělské **Andalusii**. Studenti se účastnili exkurzí, zpracovávali účetnické materiály a učili se anglicky a španělsky. Výjezdu studentů předcházela přípravná návštěva, při níž 3 pedagogičtí pracovníci připravovali obsah a také speciální podmínky praxe.

Projekt je plně financován z finančních zdrojů získaných v rámci programu Erasmus+.

8.2 Fiktivní firma

Fiktivní firma je nástrojem pro rozvoj podnikatelských kompetencí žáků středních a vyšších odborných škol. Poskytuje jim možnost aktivně rozvíjet své obchodní dovednosti a znalosti tím, že simuluje reálné procesy, produkty a služby. Fiktivní firma sice funguje pouze na fiktivním základě, všechny úkony jsou však stejné jako ve skutečné firmě: žáci vyplňují potřebné firemní dokumenty, komunikují s fiktivními úřady a obchodují mezi podobnými fiktivními firmami na ostatních školách. Fiktivní firma používá nástroje marketingu, jako je průzkum trhu, reklama, příprava na veletrhy, apod.

Fiktivní firmy jsou na celostátní úrovni sdružovány Centrem fiktivních firem (CEFIF), které pro fiktivní firmy zřizuje fiktivní živnostenský úřad, banku a další fiktivní instituce. Žáci jsou důsledně vedeni k tomu, aby v jednání s veřejností i ostatními firmami z jiných škol vystupovali samostatně.

Práce ve fiktivní firmě integruje jednotlivé odborné ekonomické a další předměty a poskytuje žákům znalosti a dovednosti, které upotřebí při zakládání vlastní firmy nebo které jim



Výroční zpráva

Obchodní akademie, odborné školy a praktické školy Olgy Havlové,
Janské Lázně, za školní rok 2021-2022

umožní získat zaměstnání po dokončení jejich vzdělávání. Předmět fiktivní firma je ideálním řešením učební praxe. Přípravuje je na budoucí zaměstnání, a proto je na něj kladen velký důraz.

Nezastupitelnou součástí fungování fiktivní firmy je příprava a následně účast na veletrzích fiktivních firem, které se konají v různých obdobích školního roku na různých místech po celé České republice i v zahraničí. Účast na těchto veletrzích, kde studenti prezentují výsledky své činnosti, je pro naše žáky velmi důležitá, protože zde mohou soutěžit s ostatními školami a prokázat své dobré znalosti a schopnosti.

Ve školním roce 2021-2022, poznamenaném proticovidovými omezeními, se fiktivní firmy žáků naší školy zúčastnily dvou veletrhů: třídního on-line veletrhu organizované pražskou OA a dále veletrhu v Náchodě. Fiktivní firma Sport Quattro, s. r. o. (4.OAb) získala cenu za nejlepší slogan v soutěži, kterou pořádalo Centrum fiktivních firem.



Z veletrhu fiktivních firem v Náchodě



Výroční zpráva

Obchodní akademie, odborné školy a praktické školy Olgy Havlové,
Janské Lázně, za školní rok 2021-2022

8.3 JA CZECH Studentská Firma

Program JA Studentská firma, která je na celostátní úrovni zastřešována neziskovou organizací JA Czech, přináší žákům příležitosti pro získávání a rozvoj dovedností nezbytných pro úspěšný start do reálného života a na trh práce. Dokáže žákům přinášet impulsy pro další vzdělávání a prohlubování ekonomických znalostí. Žáci zapojení do projektu mají možnost vyzkoušet si skutečné podnikání v rámci školní výuky. Získávají rovněž šanci setkat se s úspěšnými zástupci firemní sféry a čerpat z jejich zkušeností, ale i příležitost k dosažení úspěchu v soutěžích a projektech.

I naším důležitým cílem je připravovat žáky na plnohodnotné pracovní zařazení. Z toho důvodu byla na naší škole před několika lety založena studentská firma, ve které se sami žáci pod vedením odborného učitele snaží podnikat a realizovat zisk. JA Studentská firma je u nás provozována jako dobrovolná volnočasová aktivita žáků.

V první polovině školního roku 2021/2022 byla činnost JA Studentské Firmy PLACKACOM.CZ ztížena proticovidovými opatřeními, kdy nebylo možné zúčastňovat se veletrhů ani jiných eventů. Firma však své výkony dohnala ve druhém pololetí školního roku: Zúčastnila se nejen akcí pořádaných školou (den otevřených dveří, Velikonoční děláanky), ale i zápisu prvňáčků na ZŠ Úpice – Lány a veletrhu v Hradci Králové konaného nejprve on-line, později rovněž v hradeckém Aldisu. Na něm se umístila mezi deseti nejlepšími přihlášenými studentskými firmami z celé České republiky.

Ve studentské firmě pracovalo ve školním roce 2021/2022 celkem 7 žáků naší školy a obrat dosáhl téměř 40 000 Kč. Studentská firma představila nové logo a objednala nový reklamní baner, vybavila své zázemí boxy pro materiál. S velkým kladným ohlasem u zákazníků se setkal nově zakoupený platební terminál. Žáci sdružení ve studentské firmě zorganizovali sbírku pro válkou postiženou Ukrajinu, která vynesla 6 000 Kč.



Nové logo JA Studentské Firmy PLACKACOM.CZ



8.4 Letní turistický kurz

Kurz byl plánován pro žáky 2. ročníků napříč všemi obory školy. Vzhledem k uzavření škol v rámci vládních opatření v souvislosti s koronavirovou epidemií se loňský kurz, bohužel, konat nemohl. Náhradní termín jsme stanovili na září školního roku 2021/2022. Konaly se v tomto školním roce tedy turistické kurzy dva.

| | |
|-----------------------|--|
| Místo | Dolce u Trutnova |
| Termín | 13. – 15. září 2021 |
| Třídy | 3.OAa, 3.OAb, 3.OŠ, 3.SL, 3.PŠ |
| Počet žáků | 23 žáků |
| Počet pedagogů | 12 |
| Aktivity | Turistika, cyklistika, vodáctví, adaptační hry |

| | |
|-----------------------|---|
| Místo | Běleč nad Orlicí |
| Termín | 19. – 24. června 2022 |
| Třídy | 2.OA, 2.OŠ, 2.SL |
| Počet žáků | 21 žáků |
| Počet pedagogů | 18 |
| Aktivity | Turistika, cyklistika, vodáctví, adaptační hry, skanzen Krňovice, zámek Častolovice |

8.5 Lyžařský kurz

| | |
|-----------------------|--------------------------------|
| Místo | Mladé Buky |
| Termín | 8. – 11. března 2022 |
| Třídy | 1.OA, 1.SČ, 1.OŠ, 1.SLa, 1.SLb |
| Počet žáků | 27 žáků |
| Počet pedagogů | 13 |
| Aktivity | monoski, sjezd, běžky |



Výroční zpráva

Obchodní akademie, odborné školy a praktické školy Olgy Havlové,
Janské Lázně, za školní rok 2021-2022

8.6 Exkurze

Součástí výuky jsou i exkurze, které vždy navazují na výuku v různých předmětech. Vzhledem k vládním opatřením se ve školním roce 2021/2022 konal omezený počet exkurzí.

| Měsíc | Třída | Žáci | Název a místo exkurze |
|--------|---------------------|------|--|
| září | výběr z 1. ročníků | 24 | Adaptační kurz |
| duben | výběr ze 3. ročníků | 0 | Exkurze KCEV Krtek - Vrchalbí |
| | 2.OA | 8 | Exkurze ZBE |
| | výběr | 7 | Horní Maršov - DOTEK |
| květen | 3.OAa | 4 | Babiččino údolí, Česká Skalice, Náchod, Červený Kostelec |
| | 3.OŠ | 4 | Trutnov - pošta, banka |
| | výběr | 17 | ČNB Praha |
| | 2.OŠ | 7 | IQ Landia |
| | 4.OAb | 5 | Pec pod Sněžkou |
| | 2.SL | 7 | ZOO, Dvůr Králové nad Labem |
| červen | výběr ze 4. ročníků | 5 | Archiv Trutnov |
| | 1.SLa | 5 | Botanicus Ostrá nad Labem |
| | 3.OAb | 4 | Debrnská, Trutnov, Kuks, Žireč, Les Království, Vítězná |
| | 1.SČ | 7 | Národní muzeum - Zázraky evoluce |
| | výběr z žáků OA | 13 | Exkurze do pivovaru Trautenberk |
| | výběr z žáků SL | 7 | Míša šití |
| | 2.OA | 6 | Kuks |

8.7 Kulturní, společenské a jiné akce

Vzhledem k vládním opatřením se ve školním roce 2021/2022 konal omezený počet akcí.

| Měsíc | Třída | Žáci | Název a místo exkurze |
|-------|-----------------|------|----------------------------------|
| září | výběr | 6 | Přebor Krkonoš |
| | žáci 1. ročníků | 32 | Adaptační kurz |
| říjen | výběr | 8 | Trutnovský podzim - koncert |
| únor | výběr | 2 | UHK - středisko podpory studentů |
| duben | výběr | 29 | Uklidíme Janské Lázně |



9 Internát

Součástí školy je internát, který ubytování žáci využívají i o víkendech, s výjimkou pravidelných, tzv. povinných čtrnáctidenních odjezdů a odjezdů navazujících na vánoční, pololetní a jarní prázdniny nebo na státní svátky. Žáci jsou ubytováni ve dvouložkových a tříložkových plně bezbariérových pokojích s vlastní toaletou a sprchovým koutem. Využívají zájmové aktivity nabízené vychovateli formou kroužků, plánovaných kulturních, sportovních i vzdělávacích akcí, dále pak aktivity nabízené SVČ, které při škole působí.

| Žáci | | | Pedagogové (stav k 30. 6. 2022) | | | Výchovné skupiny | Kroužky |
|-------|---------|--------|---------------------------------|-------------|-------------------|------------------|---------|
| dívky | chlapci | celkem | vedoucí internátu | vychovatelé | asistent pedagoga | | |
| 47 | 40 | 87 | 1 | 6 | 16 | 16 | 11 |

Na komplexním rozvoji žáků se podíleli plně kvalifikovaní vychovatelé a asistenti pedagoga, kteří úzce spolupracovali s třídními učiteli, zdravotním personálem, SPC a SVČ. Jejich společným cílem je výchova k samostatnosti a soběstačnosti žáka. U žáků po úrazech také návrat do běžného života a pomoc při resocializaci.

Kromě pokojů žáci plně využívají také společenské místnosti s kuchyňkou a televizí, hudební centrum, posilovnu, výtvarnou dílnu, polytechnickou dílnu s keramickou pecí a venkovní prostor vhodný k posezení a společnému setkávání při skupinových schůzkách. Ubytovaným žákům je v odpoledních a večerních hodinách k dispozici také studovna a počítačová učebna umístěná v přízemí jednoho z pavilonů internátu.

Plánovanou nabídku volnočasových aktivit a kulturních akcí internátu během roku opět bohužel několikrát negativně ovlivnila krize spojená s šířením nákazy virem COVID-19. Po předchozích zkušenostech s distanční výukou převedli vychovatelé po dobu distanční výuky část volnočasových aktivit do online prostoru pomocí aplikace Skype. Např. Online čtení, Angličtina v populární hudbě a zdařilým projektem se stalo také studentské Rádio Akáda. Žáci byli po předchozích zkušenostech s online vysíláním již poměrně zkušení v používání aplikace a zdatně využívali její možnosti. Kromě výchovné práce participovali pedagogové internátu zejména při zajištění psychické podpory žáků při



Výroční zpráva

Obchodní akademie, odborné školy a praktické školy Olgy Havlové,
Janské Lázně, za školní rok 2021-2022

distančním vzdělávání a podíleli se na doučování žáků, kterým odloučení a ztráta prezenční výuky působily největší potíže.

Nabídka volnočasových aktivit v internátě ve školním roce 2021/2022

| | od - do | kroužek | místo |
|---------------------|------------------|-------------------------------|-------------------------|
| pondělí | 14:45-16:00 | Posilovna | posilovna pavilon C |
| | 15:00-16:15 | Kondiční cvičení | tělocvična |
| | 18:00-19:00 | Hudebně relaxační poslech | společenská místnost 2B |
| | 19:00-21:00 | Keramický kroužek | výtvarná dílna B |
| úterý | 16:00-18:00 | Šicí dílna | výtvarná dílna B |
| | 18:00-19:30 | Stolní tenis | 3. patro školy |
| | 19:30-21:00 | Šipky | 2. patro školy |
| středa | 15:00-16:30 | Posilovna | posilovna pavilon C |
| | 15:30-16:45 | Kondiční cvičení | tělocvična |
| | 18:00-20:00 | Kreativní dílna | výtvarná dílna B |
| | 18:00-19:30 | Stolní tenis | 3. patro školy |
| | 18:00-20:00 | Anime Club | Klubovna K- B |
| čtvrtek | 16:00-17:30 | Míčové hry | tělocvična |
| | 18:00-19:00 | Hudebně relaxační poslech | společenská místnost 2B |
| | 18:00-19:00 | Tanečky | aula |
| ONLINE | dle domluvy | Šicí dílna online | SKYPE |
| | dle domluvy | Kreativní dílna online | |
| | nonstop skupina | Online výletníci | |
| | středa | Angličtina s populární hudbou | |
| | pondělí, čtvrtek | Online relaxační poslech | |
| | úterý | Společné čtení online | |
| | pátek | Rádio Akáda | |
| Nepravidelně | dle domluvy | Výuka hry na klávesy | dle domluvy |
| | | Cyklistika | dle domluvy |
| | | Kroužek vaření | dle domluvy |
| | | Vycházka s fotografováním | dle domluvy |
| | | Víkendové plavání | bazén |



Výroční zpráva
Obchodní akademie, odborné školy a praktické školy Olgy Havlové,
Janské Lázně, za školní rok 2021-2022

Přehled akcí internátu uskutečněných ve školním roce 2021/2022

| DATUM | NÁZEV AKCE | MÍSTO KONÁNÍ |
|-------------------------|--|-------------------------------|
| 1.- 3. 9. 2021 | Adaptační kurz 1. ročníků– spolu se školou | Janské L., Stezka v korun.st. |
| 12. 9. 2021 | Výstava fotografií FOMEITOP | Hradec Králové |
| 16. 9. 2021 | Trénink na plavecké závody | Trutnov |
| 17. 9. 2021 | ZUŠ - Trutnov | Trutnov |
| 18. 9. 2021 | Rudolfovy slavnosti | Svoboda nad Úpou |
| 30. 9. 2021 | Plavecký trénink před závody | Trutnov |
| 2. 10. 2021 | Velká cena města Trutnova - Trutnov | Trutnov |
| 19. 10. 2021 | Drakáda – úkolová internátní hra | Janské Lázně |
| 19.-20.10.21 | Podzimní bazar oblečení | Janské Lázně |
| 11. 11. 2021 | Šipkový turnaj žáků společně s pedagogy | Janské Lázně |
| 20. 11. 2021 | Vánoční trhy Kuks | Kuks |
| 7. 12. 2021 | Prodejní vánoční výstava, rozsvěcení vánočního stromu, koledy | Janské Lázně |
| 8. 12. 2021 | Vánoční výtvarné dílny pro veřejnost | Janské Lázně |
| 9. 12. 2021 | Vánoční turnaj v boccia | Janské Lázně |
| 15. 12. 2021 | Lyžování Pomezní Boudy | Malá Úpa |
| 16. 12. 2021 | Lyžování Pomezní Boudy | Malá Úpa |
| 16. 12. 2021 | Vánoční výtvarná soutěž | Janské Lázně |
| COVIDOVÁ OMEZENÍ | | |
| 17. 2. 2022 | Vědomostní soutěž PŠ, OŠ, SL | Janské Lázně |
| 24. 2. 2022 | Šipkový turnaj žáků a pedagogů | Janské Lázně |
| 16. 3. 2022 | Sněhuláci pro Afriku | Janské Lázně |
| 17. 3. 2022 | Vědomostní soutěž SČ, OA | Janské Lázně |
| 22. 4. 2022 | Den Země – projekt na OA JL | Janské Lázně |
| 24. 3. 2022 | Plavání | Trutnov |
| 25. 3. 2022 | Příprava na absolventský ples | Janské Lázně |
| 9. 4. 2022 | Velikonoční Dělánky – dílničky pro veřejnost s velikonoční tematikou | Janské Lázně |
| 12. 4. 2022 | ZUŠ | Trutnov |
| 3. 5. 2022 | Karaoke show pro internát | Janské Lázně |
| 7. 5. 2022 | Výlet – ZOO | Dvůr Králové nad Labem |
| 9. 5. 2022 | Pokus – Projekt „Vím proč“ - ČEZ | Janské Lázně |
| 9. 5. 2022 | Opékání špekáčků | Janské Lázně |
| 11. 5. 2022 | Český den proti rakovině | Trutnov |
| 20. 5. 2022 | ZOO | Dvůr Králové nad Labem |
| 1. 6. 2022 | Krakonošova stezka – celointernátní hra | Janské Lázně |
| 2. 6. 2022 | ZOO | Dvůr Králové nad Labem |
| 6. 6. 2022 | Výlet se SČ | Pec pod Sněžkou |
| 25.8. -28.8.22 | Tábor – Léto s Akádou – námořníci a piráti | Janské Lázně |



Výroční zpráva
Obchodní akademie, odborné školy a praktické školy Olgy Havlové,
Janské Lázně, za školní rok 2021-2022



Internátní hra – Krakonošova stezka



Velikonoční Dělánky



Výroční zpráva
Obchodní akademie, odborné školy a praktické školy Olgy Havlové,
Janské Lázně, za školní rok 2021-2022



Léto s Akádou – Námořníci a piráti





Výroční zpráva

Obchodní akademie, odborné školy a praktické školy Olgy Havlové,
Janské Lázně, za školní rok 2021-2022

10 Středisko volného času

Středisko volného času při Obchodní akademii Olgy Havlové, Janské Lázně bylo zřízeno ke dni 1. 9. 2014 rozhodnutím zřizovatele čj. MSMT-18453/2014-1. Posláním SVČ bylo motivovat, podporovat a vést děti, žáky, studenty i dospělé k rozvoji osobnosti, klíčových a odborných kompetencí, zejména smysluplnému a aktivnímu využívání volného času, a to širokou nabídkou činností v bezpečném prostředí s profesionálním týmem pedagogů a odborníků pro danou oblast zájmového vzdělávání. Obecné cíle vzdělávání v SVČ vyjadřují potřebu integrace a inkluze ve výchově a vzdělávání. SVČ skýtá jedinečnou příležitost zařadit do zájmové činnosti společně mladé lidi s handicapem s mládeží bez handicapu. Je to příležitost pro poznání hodnot, způsobu života a potřeb obou skupin pro vnímání odlišností, ale i společných problémů. SVČ poskytuje metodickou, odbornou a materiální pomoc účastníkům zájmového vzdělávání. Činnost SVČ v roce 2021/22 však významně omezila pandemie onemocnění Covid – 19. Zájmové kroužky se z důvodu uzavření středisek volného času velkou část roku nesměly provozovat, plánované akce byly zrušeny.

SVČ poskytovalo metodickou, odbornou a materiální pomoc účastníkům zájmového vzdělávání. Činnost SVČ zajišťoval jeden interní pracovník a 10 externích pracovníků. Do zájmového vzdělávání se zapojilo celkem 89 klientů

Přehled zájmových kroužků ve školním roce 2021/22

| | Název zájmového kroužku |
|-----|--------------------------------|
| 1. | Angličtina pro děti |
| 2. | Badminton |
| 3. | Dramatický kroužek |
| 4. | Elektrotechnický kroužek |
| 5. | Fotografický kroužek |
| 6. | Happy film |
| 7. | Hudební kroužek |
| 8. | Paraflorbal |
| 9. | Plavání |
| 10. | Klub sportovního fanouška |
| 11. | Kondiční cvičení |
| 12. | Lukostřelba |
| 13. | Výuka hry na flétnu |
| 14. | Výuka hry na klavír |



Výroční zpráva
Obchodní akademie, odborné školy a praktické školy Olgy Havlové,
Janské Lázně, za školní rok 2021-2022



Divadelní představení Dramatického kroužku v rámci Velikonočních dělánek



11 Údaje o činnosti školského poradenského zařízení

Speciálně pedagogické centrum (dále jen SPC) při Obchodní akademii, odborné škole a praktické škole Olgy Havlové se zaměřuje na práci s dětmi, žáky a studenty s tělesným postižením a souběžným postižením více vadami, jejich rodinami a učiteli. Poskytuje služby v oblasti psychologického, speciálně pedagogického a sociálně právního poradenství.

Při práci je vyžadována profesionalita a jsou dodržovány principy etického kodexu, dodržování standardu dle vyhlášky 72/2005 Sb., ve znění pozdějších předpisů. V rámci týmové spolupráce se vždy zaměřujeme na oblast konkrétní péče – komplexně k dítěti, rodině i škole, abychom mohli poradit a pomoci i v případech vyžadující citlivý a jedinečný postup.

Činnost SPC se soustředí na poradenskou činnost v oblasti optimalizace vzdělávacího procesu dětí, žáků a studentů. Velmi často se jedná o komplexní diagnostiku klienta (speciálně pedagogická a psychologická). Psychologická diagnostika v rámci vyšetření v SPC se zaměřuje zejména na posouzení aktuální úrovně kognitivních schopností, které se uplatňují při vzdělávání. Standardní diagnostiku lze pojmout i více dynamicky, což vede k lepší identifikaci způsobů práce, které budou pro klienta při vzdělávání efektivní. V menší míře se využívají projektivní metody. Nedílnou součástí poskytovaných služeb a činností centra je zpracování návrhů k zařazení do režimu vzdělávání žáků se speciálními vzdělávacími potřebami, vytváření návrhů podpůrných opatření a doporučení pro optimální vzdělávací cestu našich klientů. Důležitým úkolem SPC je i doporučení vhodných výukových a kompenzačních pomůcek. K dispozici je knihovna s odbornou literaturou. Na pracovišti SPC také probíhají praxe studentů VŠ.

Tento ucelený podpůrný systém zahrnuje diagnostickou, intervenční, terapeutickou, konzultační a informační činnost orientovanou na děti, žáky, jejich zákonné zástupce a pedagogy směřovanou ke všem institucím poskytující služby dětem, žákům a studentům se zdravotním postižením.

Ve školním roce 2021/2022 bylo provedeno celkem 136 vyšetření, bylo poskytnuto 474 metodických konzultací pro pedagogické pracovníky a 287 konzultací pro zákonné zástupce. Bylo vydáno celkem 105 doporučení ke vzdělávání žáků se SVP.

Odbornou péči ve školním roce 2021/2022 zajišťovaly: vedoucí SPC – speciální pedagožka, speciální pedagožka, psycholožka a sociální pracovnice.



Výroční zpráva
Obchodní akademie, odborné školy a praktické školy Olgy Havlové,
Janské Lázně, za školní rok 2021-2022

Prostřednictvím sociální pracovníce byla zaměstnancům školy zapůjčena odborná literatura z knihovny SPC. Sociální pracovníce také poskytla několika klientům a jejich zákonným zástupcům konzultace v oblasti sociálního poradenství. Tyto konzultace jsou poskytovány v rámci vyšetření klienta nebo telefonicky.

Pracovnice SPC jsou členkami APSPC a Somatopedické společnosti. Speciálně pedagogické centrum průběžně spolupracuje se školami klientů, s poskytovateli sociálních služeb (např. Diakonie ČCE, Středisko rané péče), pedagogicko-psychologickými poradnami a dalšími speciálně pedagogickými centry.

Účast na akcích ve školním roce 2021/22

| datum | název akce | místo konání |
|----------------------|---|----------------|
| 31. 8. 2021 | Školení BOZP | Žacléř |
| 2. 9. 2021 | Výkaznictví | Praha |
| 7. 9. 2021 | Příspěvek na péči | Online |
| 13. 9. 2021 | Supervize | Janské Lázně |
| 5. 10. 2021 | Dekubity a jejich léčba | Online |
| 7. 10. 2021 | RIAPS – Den otevřených dveří | Trutnov |
| 18. 10. 2021 | Přijímací řízení na SŠ a maturitní zkouška pro uchazeče a žáky se SVP | Online |
| 21. - 22. 10. 2021 | Odborná konference – Kariérové poradenství u žáků se SVP | Olomouc |
| 26. 10. 2021 | Supervize | Janské Lázně |
| 8. 11. 2021 | Návštěva Centra LIRA | Hradec Králové |
| 2. 12. - 3. 12. 2021 | Diagnostické metody pro personalistiku a poradenství | Online |
| 11. 1. 2022 | Sociální a zdravotní služby | Online |
| 12. 1. 2022 | Raná péče Vrchlabí | Janské Lázně |
| 17. 1. 2022 | Zdravotní úkony ve škole | Online |
| 25. 2. 2022 | Ergotep | Proseč |
| 23. 3. 2022 | Raná péče Vrchlabí | Vrchlabí |
| | Změna v úhradách zdravotních prostředků | Online |
| 12. 4. 2022 | Kurz IDS | |
| | Návštěva školy | Praha |
| 21. 4. 2022 | Kurz SON-R | Grong Norsko |
| 25. 4. - 1. 5. 2022 | Dávky pro osoby se zdravotním postižením | Online |
| 28. 4. 2022 | | Online |
| 3. 5. 2022 | Den otevřených dveří SPC, PPP | |
| | Setkání vedoucích pracovníků SPC | Trutnov |
| 18. 5. 2022 | Integrace ukrajinských dětí | Hradec Králové |
| 16. 6. 2022 | | Online |
| 23. 8. 2022 | | |



12 Údaje o prevenci sociálně patologických jevů

12.1 Metodické a koordinační činnosti

- Tvorba a vyhodnocení Minimálního preventivního plánu školy.
- V rámci adaptačního kurzu nových žáků – vzájemná seznamovací hodina ve vztahu: třídní učitel – žáci, MP – žáci, žáci mezi sebou.
- Práce s třídním kolektivem – setkání minimálně 1x v pololetí.
- Koordinace a participace na realizaci aktivit školy zaměřených na prevenci záškoláctví, závislostí, násilí, vandalismu, sexuálního zneužívání, zneužívání sektami, prekriminálního a kriminálního chování, rizikových projevů sebepoškozování a dalších soc. pat. jevů.
- Koordinace spolupráce školy s orgány státní správy a samosprávy, které mají v kompetenci problematiku prevence soc. pat. jevů, s metodikem preventivních aktivit v poradně a s odbornými pracovišti, které působí v oblasti prevence soc. pat. jevů.
- Zajišťování a předávání odborných informací o problematice sociálně patologických jevů, o nabídkách programů a projektů, o metodách a formách specifické primární prevence pedagogickým pracovníkům školy.
- Zajištění podpory žáků se SVP, nadaných s nárokem na poskytování jazykové přípravy.

12.2 Konzultační a poradenská činnost

- Vyhledávání a orientační šetření žáků s rizikem či projevy sociálně patologického chování, poskytování poradenských služeb těmto žákům a jejich zákonným zástupcům, případně zajišťování péče odpovídajícího odborného pracoviště.
- Spolupráce s třídními učiteli při zachycování varovných signálů spojených s možností rozvoje soc. pat. jevů u jednotlivých žáků a tříd a participace na sledování úrovně rizikových faktorů, které jsou významné pro rozvoj sociálně patologických jevů ve škole.
- Spolupráce s SPC: konzultace, řešení problémových situací, kontrola naplňování požadavků z doporučení.

Práce během školního roku 2021/2022

V rámci adaptačního kurzu prvních ročníků představení funkce metodika prevence a výchovného poradce, práce se třídou – aktivita zaměřená na seznamování třídního kolektivu,



nastartování nových vztahů ve třídě. V prvních hodinách - aktivita zaměřená na různé vzory chování třídního kolektivu, tvorba vlastních pravidel třídy.

Náplň práce v průběhu školního roku:

Po návratu k prezenční výuce se u našich žáků vyskytl problém hlavně se změnou režimu – měli problém s ranním vstáváním a odpolední výukou, kdy se cítili unaveni. Dalším problémem byla špatná životospráva, kdy se žáci nevhodně stravovali a neměli žádný nebo minimální pohyb – což vedlo k navýšení jejich osobní váhy.

Proto jsme se zaměřili hlavně na:

- zdravý životní styl, náplň volného času, psychohygiena,
- **energetické a povzbuzující nápoje ve škole, Starám se sám o sebe?**
- posměch a nevhodné komentáře – kde se berou a co s tím
- preventivní dokumentární filmy k dané problematice + následná diskuze,
- pravidelné třídnické hodiny – kooperace mezi třídním učitelem, vychovatelem, třídou
- u posledních ročníků – pomoc s výběrem dalšího vzdělávání či zaměstnání

12.3 Spolupráce

- Pravidelné konzultace ŠPP,
- SPC při OAJL,
- okresní metodik prevence – společná setkání MP,
- Policie ČR,
- nízkoprahová zařízení,
- OSPOD Trutnov
- Společně k bezpečí

12.4 Vzdělávání metodika prevence

Náslechy v hodinách u školního psychologa a vzájemná spolupráce.

- Innovations in language teaching methodology



13 Školní jídelna

Celodenní stravování žáků a zaměstnanců zajišťuje školní jídelna, která se nachází v přízemí školní budovy a je bezbariérová.

Ta zajišťuje i další akce pro školu a jiné organizace.

Strávníci mají možnost výběru ze dvou druhů snídaní a obědů. Druhý výběr oběda je bezmasý, sladký, či masový odlehčený pokrm v rámci zdravé výživy.

Vaří se z kvalitních surovin s dostatečným množstvím ovoce a zeleniny.

Na konci školního roku došlo k personálním změnám. Kolektiv posílily 2 nové kuchařky.

Po zaučení postupně zařazujeme nová jídla s ohledem na cenu stravní jednotky, která musela být v dubnu navýšena pro neustále zvyšující se ceny potravin.

Do kuchyně byl zakoupen profesionální tyčový mixér a krouhač zeleniny.

Do skladu přibyla oddělená lednice na vejce a uzeninu náhradou za 1 nefunkční.

Ve školním roce 2021/22 bylo uvařeno:

| | VYDANÝCH JÍDEL |
|----------------------------|----------------|
| CELKEM | 45 048 |
| Cizí strávníci | 2 008 |
| Školní strávníci | 43 040 |
| Snídaně – školní strávníci | 10 945 |
| Obědy - školní strávníci | 21 827 |
| Večeře - školní strávníci | 10 268 |



14 Údaje o výsledcích inspekční činnosti ČŠI a vnějších kontrolách

Ve školním roce 2021/2022 v naší škole neproběhly žádné kontroly. ČŠI průběžně organizovala on-line šetření, kde nikdy neshledala žádná pochybení ze strany školy. Všechna šetření se zabývala distanční výukou.



15 Výroční zpráva o hospodaření za rok 2021 (částky v tis. Kč)

| A. VÝNOSY | Hlavní činnost | Jiná (hospodářská) činnost |
|--------------------------------------|----------------|----------------------------|
| Celkové výnosy | 72 395 | 801 |
| z toho - příspěvek na provoz | 65 887 | - |
| - ostatní dotace a granty | 130 | - |
| - platby od žáků, strava zaměstnanců | 1 599 | - |
| - použití fondů | 4 041 | - |
| - ostatní příjmy | 738 | 801 |
| | | |
| B. NÁKLADY | | |
| Neinvestiční náklady celkem | 70 536 | 610 |
| z toho - platy zaměstnanců | 38 971 | 190 |
| - ostatní platby za provedenou práci | 751 | - |
| - zákonné odvody | 14 308 | 69 |
| - učebnice a učební pomůcky | 365 | - |
| - pořízení dr. dlouhodobého majetku | 264 | - |
| - spotřeba energií | 1 852 | 18 |
| - spotřeba materiálu | 2 000 | 205 |
| - opravy a údržba majetku | 7 536 | 75 |
| - odpisy HIM, NIM | 3 404 | 0 |
| - ostatní náklady | 1 085 | 53 |
| | | |
| C. HOSPODÁŘSKÝ VÝSLEDEK | 1 859 | 191 |

D. KOMENTÁŘ:

Celkový příspěvek na provoz na rok 2021 byl po úpravách v porovnání s rokem 2020 vyšší o Kč 3 544 106,--. Kč. Z toho byl navýšen přiděl prostředků na platy celkem o Kč 1 706 156,--. Prostředky ONIV byly navýšeny o Kč 400 968,--.

Vzhledem k navýšení limitu postačovaly prostředky na platy na zachování vzrůstající úrovně odměňování. Prostředky na ONIV s využitím mimorozpočtových zdrojů plně pokryly zajištění nezbytného provozu školy.



Čerpání přidělených prostředků na mzdové výdaje i ostatní neinvestiční výdaje bylo v průběhu roku rovnoměrné a v souladu s platnými zákony a předpisy.

Během sledovaného roku nedošlo k žádným rozpočtovým opatřením (mimo úpravy rozpočtu ze strany zřizovatele).

V roce 2021 nebyl čerpán Fond odměn.

Rezervní fond z ostatních titulů byl v průběhu sledovaného roku tvořen převodem zůstatku z roku 2020 a účelovými dary od právnických a fyzických osob. Prostředky z RF z ostatních titulů byly použity v souladu s podmínkami sjednanými v darovacích smlouvách.

FRM v roce 2021 byl tvořen převodem zůstatku z roku 2020 a účetními odpisy majetku školy v plné výši podle stanovených odpisových sazeb.

FKSP byl tvořen převodem zůstatku z roku 2020 a stanovenými měsíčními přiděly dle výše vyplacených platů. Čerpání FKSP bylo v souladu s pravidly stanovenými vyhláškou číslo 114/2002 Sb. a na základě vnitropodnikové směrnice.

E. INVESTIČNÍ VÝDAJE

Prostředky z FRM byly využity na financování:

- projektu na přístavbu patra budovy školy ve výši Kč 1 090 239,--,
- opravy střechy internátu ve výši Kč 3 952 236,--,
- profesionálního elektrického sporáku ve výši Kč 116 342,--,
- elektrické trouby ve výši Kč 106 347,--
- nákup mandlu ve výši Kč 59 990,--.

Přílohy:

- rozvaha
- výkaz zisku a ztráty



Výroční zpráva

Obchodní akademie, odborné školy a praktické školy Olgy Havlové,
Janské Lázně, za školní rok 2021-2022

15.1 Příloha č. 1: Rozvaha

Výčet položek podle vyhlášky č. 410/2009
Sb. ve znění pozdějších předpisů

Rozvaha příspěvkové organizace

sestavená k 31.12.2021

(v Kč s přesností na dvě desetinná místa)

| | |
|---------------|-----------------|
| OKEČ | IČ |
| 000000 | 49290274 |

Název, sídlo, právní forma a předmět činnosti účetní jednotky

Obchodní akademie, odborná škola a praktická škola Olgy Havlové

Obchodní ul. 282
Janské Lázně
542 25

| Číslo položky | Název položky | Syntetický účet | OBDOBÍ | | | |
|---------------|--|-----------------|-----------------------|-----------------------|-----------------------|-----------------------|
| | | | BĚŽNÉ | | | MINULÉ |
| | | | BRUTTO | KOREKCE | NETTO | |
| AKTIVA | | | 289 858 992.46 | 106 101 221.23 | 184 754 771.23 | 181 723 799.60 |
| CELKEM | | | 289 858 992.46 | 106 101 221.23 | 184 754 771.23 | 181 723 799.60 |
| | I. Stálá aktiva | | 265 751 642.16 | 106 101 221.23 | 160 650 420.93 | 162 681 736.31 |
| | L. Dlouhodobý nehmotný majetek | | 233 383.10 | 233 383.10 | | 4 378.00 |
| 1. | Nehmotné výsledky výzkumu a vývoje | 012 | | | | |
| 2. | Software | 013 | 75 342.00 | 75 342.00 | | 4 378.00 |
| 3. | Ocenitelná práva | 014 | | | | |
| 4. | Povolenky na emise a preferenční limity | 015 | | | | |
| 5. | Drobný dlouhodobý nehmotný majetek | 018 | 158 041.10 | 158 041.10 | | |
| 6. | Ostatní dlouhodobý nehmotný majetek | 019 | | | | |
| 7. | Nedokončený dlouhodobý nehmotný majetek | 041 | | | | |
| 8. | Poskytnuté zálohy na dlouhodobý nehmotný majetek | 051 | | | | |
| 9. | Dlouhodobý nehmotný majetek určený k prodeji | 035 | | | | |
| | II. Dlouhodobý hmotný majetek | | 265 618 269.06 | 104 867 838.13 | 160 650 420.93 | 162 677 388.31 |
| 1. | Pozemky | 031 | 911 523.00 | | 911 523.00 | 911 523.00 |
| 2. | Kulturní předměty | 032 | | | | |
| 3. | Stavby | 021 | 241 198 800.56 | 84 100 715.00 | 157 098 085.56 | 160 157 029.56 |
| 4. | Samostatné hmotné movité věci a soubory hmotných movitých věcí | 022 | 9 041 591.26 | 7 782 994.89 | 1 258 596.37 | 1 316 828.75 |
| 5. | Pěstlivé celky trvalých porostů | 025 | | | | |
| 6. | Drobný dlouhodobý hmotný majetek | 028 | 12 984 128.24 | 12 984 128.24 | | |
| 7. | Ostatní dlouhodobý hmotný majetek | 029 | | | | |
| 8. | Nedokončený dlouhodobý hmotný majetek | 042 | 1 382 216.00 | | 1 382 216.00 | 291 977.00 |
| 9. | Poskytnuté zálohy na dlouhodobý hmotný majetek | 052 | | | | |
| 10. | Dlouhodobý hmotný majetek určený k prodeji | 036 | | | | |
| | III. Dlouhodobý finanční majetek | | | | | |
| 1. | Majetkové účasti v osobách s rozhodujícím vlivem | 061 | | | | |
| 2. | Majetkové účasti v osobách s podstatným vlivem | 062 | | | | |
| 3. | Dluhové cenné papíry držené do splatnosti | 063 | | | | |
| 5. | Terminované vklady dlouhodobé | 068 | | | | |
| 6. | Ostatní dlouhodobý finanční majetek | 069 | | | | |
| | IV. Dlouhodobé pohledávky | | | | | |
| 1. | Poskytnuté návratné finanční výpomoci dlouhodobé | 462 | | | | |
| 2. | Dlouhodobé pohledávky z postoupených úvěrů | 464 | | | | |
| 3. | Dlouhodobé poskytnuté zálohy | 465 | | | | |
| 5. | Ostatní dlouhodobé pohledávky | 469 | | | | |
| 6. | Dlouhodobé poskytnuté zálohy na transfery | 471 | | | | |
| | B. Oběžná aktiva | | 24 104 350.30 | | 24 104 350.30 | 19 042 063.29 |
| | I. Zásoby | | 370 674.57 | | 370 674.57 | 907 665.34 |
| 1. | Pořízení materiálu | 111 | | | | |
| 2. | Materiál na skladě | 112 | 370 674.57 | | 370 674.57 | 907 665.34 |
| 3. | Materiál na cestě | 119 | | | | |
| 4. | Nedokončená výroba | 121 | | | | |
| 5. | Polotovary vlastní výroby | 122 | | | | |
| 6. | Výrobky | 123 | | | | |
| 7. | Pořízení zboží | 131 | | | | |
| 8. | Zboží na skladě | 132 | | | | |
| 9. | Zboží na cestě | 138 | | | | |




Výroční zpráva
Obchodní akademie, odborné školy a praktické školy Olgy Havlové,
Janské Lázně, za školní rok 2021-2022

| Číslo položky | Název položky | Syntetický účet | 1 | 2 | 3 | 4 |
|---------------|--|-----------------|----------------------|---|----------------------|----------------------|
| | | | OBDOBÍ | | | |
| | | | BĚŽNÉ | | | MINULÉ |
| BRUTTO | KOREKCE | NETTO | | | | |
| 10. | Ostatní zásoby | 139 | | | | |
| II. | Krátkodobé pohledávky | | 3 282 467,19 | | 3 282 467,19 | 1 330 689,06 |
| 1. | Odběratelé | 311 | 2 080,00 | | 2 080,00 | |
| 4. | Krátkodobé poskytnuté zálohy | 314 | 205 211,14 | | 205 211,14 | 154 875,00 |
| 5. | Jiné pohledávky z hlavní činnosti | 315 | | | | |
| 6. | Poskytnuté návratné finanční výpomoci krátkodobé | 316 | | | | |
| 9. | Pohledávky za zaměstnanci | 335 | 360,00 | | 360,00 | 3 960,00 |
| 10. | Sociální zabezpečení | 336 | | | | |
| 11. | Zdravotní pojištění | 337 | | | | |
| 12. | Důchodové spoření | 338 | | | | |
| 13. | Daň z příjmů | 341 | | | | |
| 14. | Ostatní daně, poplatky a jiná obdobná peněžita plnění | 342 | | | | |
| 15. | Daň z přidané hodnoty | 343 | | | | |
| 16. | Pohledávky za osobami mimo vybrané vládní instituce | 344 | | | | |
| 17. | Pohledávky za vybrannými ústředními vládními institucemi | 346 | | | | |
| 18. | Pohledávky za vybrannými místními vládními institucemi | 348 | | | | |
| 28. | Krátkodobé poskytnuté zálohy na transfery | 373 | | | | |
| 30. | Náklady příštích období | 381 | 88 936,00 | | 88 936,00 | 90 068,00 |
| 31. | Příjmy příštích období | 385 | 8 147,00 | | 8 147,00 | 78 194,28 |
| 32. | Dohadné účty aktivní | 388 | 2 958 325,05 | | 2 958 325,05 | 981 323,11 |
| 33. | Ostatní krátkodobé pohledávky | 377 | 19 408,00 | | 19 408,00 | 22 268,67 |
| III. | Krátkodobý finanční majetek | | 20 451 208,54 | | 20 451 208,54 | 16 803 708,89 |
| 1. | Majetkové cenné papíry k obchodování | 251 | | | | |
| 2. | Dluhové cenné papíry k obchodování | 253 | | | | |
| 3. | Jiné cenné papíry | 256 | | | | |
| 4. | Terminované vklady krátkodobé | 244 | | | | |
| 5. | Jiné běžné účty | 245 | | | | |
| 9. | Běžný účet | 241 | 19 793 919,59 | | 19 793 919,59 | 16 265 769,64 |
| 10. | Běžný účet FKSP | 243 | 571 764,95 | | 571 764,95 | 522 293,25 |
| 15. | Ceniny | 263 | | | | |
| 16. | Peníze na cestě | 262 | | | | |
| 17. | Pokladna | 261 | 85 524,00 | | 85 524,00 | 15 646,00 |



Výroční zpráva
Obchodní akademie, odborné školy a praktické školy Olgy Havlové,
Janské Lázně, za školní rok 2021-2022

| Číslo položky | Název položky | Syntetický účet | OBDOBÍ | |
|---------------|--|-----------------|-----------------------|-----------------------|
| | | | BĚŽNÉ | MINULÉ |
| PASIVA | | | 184 754 771.23 | 181 723 799.60 |
| CELKEM | | | | |
| C. | Vlastní kapitál | | 172 517 624.71 | 174 468 135.11 |
| I. | Jmění účetní jednotky a upravující položky | | 160 794 093.23 | 162 825 408.61 |
| 1. | Jmění účetní jednotky | 401 | 160 794 093.23 | 162 825 408.61 |
| 3. | Transfery na pořízení dlouhodobého majetku | 403 | | |
| 4. | Kurzové rozdíly | 405 | | |
| 5. | Oceňovací rozdíly při prvotním použití metody | 406 | | |
| 6. | Jiné oceňovací rozdíly | 407 | | |
| 7. | Opravy předcházejících účetních období | 408 | | |
| II. | Fondy účetní jednotky | | 7 965 995.73 | 9 935 608.73 |
| 1. | Fond odměn | 411 | 614 775.00 | 614 775.00 |
| 2. | Fond kulturních a sociálních potřeb | 412 | 640 609.89 | 633 715.11 |
| 3. | Rezervní fond tvořený ze zlepšeného výsledku hospodaření | 413 | 3 110 747.93 | 3 110 747.93 |
| 4. | Rezervní fond z ostatních titulů | 414 | 184 877.21 | 300 354.22 |
| 5. | Fond reprodukce majetku, fond investic | 416 | 3 414 985.70 | 5 275 916.47 |
| III. | Výsledek hospodaření | | 3 757 536.75 | 1 707 217.77 |
| 1. | Výsledek hospodaření běžného účetního období | | 2 050 317.98 | |
| 2. | Výsledek hospodaření ve schvalovacím řízení | 431 | | |
| 3. | Výsledek hospodaření předcházejících účetních období | 432 | 1 707 217.77 | 1 707 217.77 |
| D. | Cizí zdroje | | 12 237 146.52 | 7 266 664.49 |
| 1. | Rezervy | | | |
| 1. | Rezervy | 441 | | |
| II. | Dlouhodobé závazky | | 6 166 916.27 | 2 135 738.30 |
| 1. | Dlouhodobé úvěry | 451 | | |
| 2. | Přijaté návratné finanční výpomoci dlouhodobé | 452 | | |
| 4. | Dlouhodobé přijaté zálohy | 455 | | |
| 7. | Ostatní dlouhodobé závazky | 459 | | |
| 8. | Dlouhodobé přijaté zálohy na transfery | 472 | 6 166 916.27 | 2 135 738.30 |
| III. | Krátkodobé závazky | | 6 070 230.25 | 5 119 926.19 |
| 1. | Krátkodobé úvěry | 281 | | |
| 4. | Jiné krátkodobé půjčky | 289 | | |
| 5. | Dodavatelé | 321 | 17 934.54 | 54 311.11 |
| 7. | Krátkodobé přijaté zálohy | 324 | 614 566.00 | 746 585.00 |
| 9. | Přijaté návratné finanční výpomoci krátkodobé | 326 | | |
| 10. | Zaměstnanci | 331 | 3 126 456.00 | 2 378 479.00 |
| 11. | Jiné závazky vůči zaměstnancům | 333 | 19 739.01 | 3 854.00 |
| 12. | Sociální zabezpečení | 336 | 1 172 292.00 | 948 239.00 |
| 13. | Zdravotní pojištění | 337 | 509 554.00 | 409 426.00 |
| 14. | Důchodové spoření | 338 | | |
| 15. | Daň z příjmů | 341 | | |
| 16. | Ostatní daně, poplatky a jiná obdobná peněžitá plnění | 342 | 346 526.00 | 422 409.00 |
| 17. | Daň z přidané hodnoty | 343 | | |
| 18. | Závazky k osobám mimo vybrané vládní instituce | 345 | | |
| 19. | Závazky k vybraným ústředním vládním institucím | 347 | | |
| 20. | Závazky k vybraným místním vládním institucím | 349 | | |
| 32. | Krátkodobé přijaté zálohy na transfery | 374 | | |
| 35. | Výdaje přístích období | 383 | 193 199.06 | 134 905.95 |
| 36. | Výnosy přístích období | 384 | | |
| 37. | Dohadné účty pasivní | 389 | | |
| 38. | Ostatní krátkodobé závazky | 378 | 69 963.64 | 21 717.13 |

| | |
|---|--|
| Sestaveno dne: 11.03.2022 12:53:57 | Podpisový záznam  |
| Právní forma účetní jednotky Příspěvková organizace | Pozn. |



Výroční zpráva
Obchodní akademie, odborné školy a praktické školy Olgy Havlové,
Janské Lázně, za školní rok 2021-2022

15.2 Příloha č. 2: Výkaz zisku a ztráty

| | | | | | | |
|---|---|------|----|---------------|-----------------|--|
| <p><small>Výčet položek podle vyhlášky č. 410/2009 Sb. ve znění pozdějších předpisů</small></p> | <p>Výkaz zisku a ztráty příspěvkové organizace</p> <p>sestavený k 31.12.2021</p> <p>(v Kč s přesností na dvě desetinná místa)</p> <table border="1" style="margin: auto;"> <tr> <td style="width: 50%; text-align: center;">OKEČ</td> <td style="width: 50%; text-align: center;">IČ</td> </tr> <tr> <td style="text-align: center;">000000</td> <td style="text-align: center;">49290274</td> </tr> </table> | OKEČ | IČ | 000000 | 49290274 | <p>Název, sídlo, právní forma a předmět činnosti účetní jednotky</p> <p>Obchodní akademie, odborná škola a praktická škola Olgy Havlové</p> <p>Obchodní ul. 282 Janské Lázně 542 25</p> |
| OKEČ | IČ | | | | | |
| 000000 | 49290274 | | | | | |


| Číslo položky | Název položky | Syntetický účet | 1 | | 2 | | 3 | | 4 | |
|---------------|--|-----------------|----------------------|-------------------|----------------------|-------------------|----------------|--|---------------------|--|
| | | | BĚŽNÉ OBDOBÍ | | | | MINULÉ OBDOBÍ | | | |
| | | | Hlavní činnost | | Hospodářská činnost | | Hlavní činnost | | Hospodářská činnost | |
| A. | NÁKLADY CELKEM | | 70 536 268.53 | 609 998.44 | 64 886 925.93 | 159 396.23 | | | | |
| I. | Náklady z činnosti | | 70 536 268.53 | 609 998.44 | 64 886 925.93 | 159 396.23 | | | | |
| 1. | Spotřeba materiálu | 501 | 2 364 669.08 | 204 644.92 | 1 768 777.93 | 21 777.13 | | | | |
| 2. | Spotřeba energie | 502 | 1 852 364.63 | 18 170.29 | 1 951 528.19 | 18 014.59 | | | | |
| 3. | Spotřeba jiných neskladovatelných dodávek | 503 | | | | | | | | |
| 4. | Prodané zboží | 504 | | | | | | | | |
| 5. | Aktivace dlouhodobého majetku | 506 | | | | | | | | |
| 6. | Aktivace oběžného majetku | 507 | | | | | | | | |
| 7. | Změna stavu zásob vlastní výroby | 508 | | | | | | | | |
| 8. | Opravy a udržování | 511 | 7 536 324.28 | 75 272.00 | 4 227 055.31 | 13 446.06 | | | | |
| 9. | Cestovné | 512 | 46 931.00 | | 51 799.00 | | | | | |
| 10. | Náklady na reprezentaci | 513 | | | | | | | | |
| 11. | Aktivace vnitroorganizačních služeb | 516 | | | | | | | | |
| 12. | Ostatní služby | 518 | 388 771.79 | 3 723.00 | 433 273.34 | 19 555.38 | | | | |
| 13. | Mzdové náklady | 521 | 39 722 410.00 | 189 959.00 | 38 478 847.00 | 35 566.00 | | | | |
| 14. | Zákonné sociální pojistění | 524 | 13 108 961.86 | 64 206.14 | 12 724 778.85 | 12 021.37 | | | | |
| 15. | Jiné sociální pojistění | 525 | 162 863.81 | 797.83 | 166 949.62 | 149.38 | | | | |
| 16. | Zákonné sociální náklady | 527 | 1 036 735.35 | 3 799.18 | 1 228 430.68 | 711.32 | | | | |
| 17. | Jiné sociální náklady | 528 | | | | | | | | |
| 18. | Daň silniční | 531 | | | | | | | | |
| 19. | Daň z nemovitostí | 532 | 4 704.00 | | 4 704.00 | | | | | |
| 20. | Jiné daně a poplatky | 538 | 6 000.00 | | 7 500.00 | | | | | |
| 22. | Smluvní pokuty a úroky z prodlení | 541 | | | | | | | | |
| 23. | Jiné pokuty a penále | 542 | | | | | | | | |
| 24. | Dary a jiná bezúplatná předání | 543 | | | | | | | | |
| 25. | Prodaný materiál | 544 | | | | | | | | |
| 26. | Manka a škody | 547 | 491 043.50 | | 17 670.30 | | | | | |
| 27. | Tvorba fondů | 548 | | | | | | | | |
| 28. | Odpisy dlouhodobého majetku | 551 | 3 404 234.00 | | 3 359 970.00 | 38 154.00 | | | | |
| 29. | Prodaný dlouhodobý nehmotný majetek | 552 | | | | | | | | |
| 30. | Prodaný dlouhodobý hmotný majetek | 553 | | | | | | | | |
| 31. | Prodané pozemky | 554 | | | | | | | | |
| 32. | Tvorba a zúčtování rezerv | 555 | | | | | | | | |
| 33. | Tvorba a zúčtování opravných položek | 556 | | | | | | | | |
| 34. | Náklady z odepsaných pohledávek | 557 | | | | | | | | |
| 35. | Náklady z drobného dlouhodobého majetku | 558 | 263 837.33 | 49 426.08 | 323 084.71 | | | | | |
| 36. | Ostatní náklady z činnosti | 549 | 147 007.90 | | 142 557.00 | | | | | |
| II. | Finanční náklady | | | | | | | | | |
| 1. | Prodané cenné papíry a podíly | 561 | | | | | | | | |
| 2. | Úroky | 562 | | | | | | | | |
| 3. | Kurzové ztráty | 563 | | | | | | | | |
| 4. | Náklady z přecenění reálnou hodnotou | 564 | | | | | | | | |
| 5. | Ostatní finanční náklady | 569 | | | | | | | | |
| III. | Náklady na transfery | | | | | | | | | |
| 1. | Náklady vybraných ústředních vládních institucí na transfery | 571 | | | | | | | | |
| 2. | Náklady vybraných místních vládních institucí na transfery | 572 | | | | | | | | |
| V. | Daň z příjmů | | | | | | | | | |
| 1. | Daň z příjmů | 591 | | | | | | | | |
| 2. | Dodatečné odvody daně z příjmů | 595 | | | | | | | | |



Výroční zpráva

Obchodní akademie, odborné školy a praktické školy Olgy Havlové,
Janské Lázně, za školní rok 2021-2022

| Číslo položky | Název položky | Syntetický účet | 1 | | 2 | | 3 | | 4 | |
|---------------|--|-----------------|----------------------|-------------------|----------------------|-------------------|----------------|--|---------------------|--|
| | | | BĚŽNÉ OBDOBÍ | | | | MINULÉ OBDOBÍ | | | |
| | | | Hlavní činnost | | Hospodářská činnost | | Hlavní činnost | | Hospodářská činnost | |
| B. | VÝNOSY CELKEM | | 72 395 319.95 | 801 255.00 | 64 617 859.16 | 428 662.00 | | | | |
| I. | Výnosy z činnosti | | 6 378 137.01 | 801 255.00 | 4 792 472.05 | 428 662.00 | | | | |
| 1. | Výnosy z prodeje vlastních výrobků | 601 | | | | | | | | |
| 2. | Výnosy z prodeje služeb | 602 | 1 599 255.00 | 524 869.00 | 1 044 512.00 | 132 272.00 | | | | |
| 3. | Výnosy z pronájmu | 603 | | 276 366.00 | | 296 390.00 | | | | |
| 4. | Výnosy z prodaného zboží | 604 | | | | | | | | |
| 8. | Jiné výnosy z vlastních výkonů | 609 | | | | | | | | |
| 9. | Smluvní pokuty a úroky z prodání | 641 | | | | | | | | |
| 10. | Jiné pokuty a penále | 642 | | | | | | | | |
| 11. | Výnosy z vyřazených pohledávek | 643 | | | | | | | | |
| 12. | Výnosy z prodeje materiálu | 644 | | | | | | | | |
| 13. | Výnosy z prodeje dlouhodobého nehmotného majetku | 645 | | | | | | | | |
| 14. | Výnosy z prodeje dlouhodobého hmotného majetku kromě pozemků | 646 | | | | | | | | |
| 15. | Výnosy z prodeje pozemků | 647 | | | | | | | | |
| 16. | Čerpání fondů | 648 | 4 040 988.16 | | 3 735 945.33 | | | | | |
| 17. | Ostatní výnosy z činnosti | 649 | 737 893.85 | | 12 014.72 | | | | | |
| II. | Finanční výnosy | | | | | | | | | |
| 1. | Výnosy z prodeje cenných papírů a podílů | 661 | | | | | | | | |
| 2. | Úroky | 662 | | | | | | | | |
| 3. | Kurzové zisky | 663 | | | | | | | | |
| 4. | Výnosy z přecenění reálnou hodnotou | 664 | | | | | | | | |
| 6. | Ostatní finanční výnosy | 669 | | | | | | | | |
| IV. | Výnosy z transferů | | 66 017 182.94 | | 59 825 187.11 | | | | | |
| 1. | Výnosy vybraných ústředních vládních institucí z transferů | 671 | 66 017 182.94 | | 59 825 187.11 | | | | | |
| 2. | Výnosy vybraných místních vládních institucí z transferů | 672 | | | | | | | | |
| C. | VÝSLEDEK HOSPODAŘENÍ | | | | | | | | | |
| 1. | Výsledek hospodaření před zdaněním | | 1 859 061.42 | 191 256.56 | -269 266.77 | 269 266.77 | | | | |
| 2. | Výsledek hospodaření běžného účetního období | | 1 859 061.42 | 191 256.56 | -269 266.77 | 269 266.77 | | | | |

| | |
|---|--|
| Sestaveno dne: 11.03.2022 12:54:29 | Podpisový záznam  |
| Právní forma účetní jednotky Příspěvková organizace | Pozn. |



16 Poskytování informací podle zákona č. 106/1999

Obchodní akademie, odborná škola a praktická škola Olgy Havlové, Janské Lázně, Obchodní 282, 542 25 Janské Lázně poskytla informace o oborech vyučovaných ve škole a o možnostech studia žákům základních škol a pracovištím školských poradenských zařízení. Formou inzerátů v denním tisku byly zveřejňovány informace o studijních a učebních oborech. Další informace o studiu byly podány žákům a jejich rodičům v měsíci listopadu a únoru, kdy se konaly v naší škole Dny otevřených dveří. V případech, kdy se rodiče telefonicky dotazovali na studium v naší škole, byla tato informace podána vždy pověřeným pracovníkem školy.

Další formou podávání informací o studiu v naší škole jsou diagnostické pobyty budoucích uchazečů o studium, které se konají ještě před podáváním přihlášek ke studiu. Ve školním roce 2021/2022 v naší škole nastoupilo 20 žáků k diagnostickému pobytu.

17 Záznam o schválení výroční zprávy

Výroční zprávu o činnosti školy za školní rok 2021/2022 zpracovala ředitelka školy Mgr. Jana Honzíková a předložila ke schválení školské radě dne 14. října 2022.

Školská rada při Obchodní akademii, odborné škole a praktické škole Olgy Havlové, Janské Lázně rozhodla o schválení výroční zprávy o činnosti školy dne 31. října 2022.

podpis předsedkyně ŠR 

..... 
Mgr. Jana Honzíková – ředitelka školy