

***Obchodní akademie, odborná škola a praktická škola
Olgy Havlové, Janské Lázně***



***Výroční zpráva
za školní rok 2019 – 2020***



Výroční zpráva

Obchodní akademie, odborné školy a praktické školy Olgy Havlové,
Janské Lázně, za školní rok 2019-2020

1 Obsah

1	Obsah	3
2	Základní údaje o škole	4
3	Charakteristika školy	5
4	Obory vzdělání zapsané v rejstříku škol a školských zařízení.....	6
5	Rámcový popis personálního zabezpečení činnosti školy	8
5.1	Organizační schéma.....	8
5.2	Kvalifikovanost pedagogických pracovníků	10
5.3	Údaje o dalším vzdělávání pedagogických pracovníků	11
6	Údaje o výsledcích vzdělávání žáků	14
6.1	Přehled prospěchu podle studijních oborů	14
6.2	Maturitní zkoušky 2020.....	15
6.3	Závěrečné zkoušky 2020	15
7	Údaje o přijímacím řízení 2020	16
8	Naplňování ŠVP nad rámec pravidelného rozvrhu hodin.....	17
8.1	Odborné praxe	17
8.2	Fiktivní firma.....	20
8.3	JA CZECH Studentská Firma.....	22
8.4	Letní turistický kurz	22
8.5	Exkurze.....	22
9	Kulturní, společenské a jiné akce.....	23
10	Internát	24
11	Sředisko volného času	27
12	Údaje o činnosti školského poradenského zařízení.....	34
13	Údaje o prevenci sociálně patologických jevů.....	37
13.1	Metodické a koordinační činnosti	37
13.2	Konzultační a poradenská činnost	37
13.3	Spolupráce	38
13.4	Vlastní vzdělávání metodika prevence	38
14	Údaje o školou realizovaných projektech	40
15	Sociální partneři školy	44
16	Školní jídelna	45
17	Údaje o výsledcích inspekční činnosti ČŠI a vnějších kontrolách	46
18	Výroční zpráva o hospodaření za rok 2019 (částky v tis. Kč).....	47
18.1	Příloha č. 1: Rozvaha.....	49
18.2	Příloha č. 2: Výkaz zisku a ztráty	52
19	Poskytování informací podle zákona č. 106/1999	54
20	Záznam o schválení výroční zprávy.....	54



2 Základní údaje o škole

Název školy: Obchodní akademie, odborná škola a praktická škola Olgy Havlové,
Janské Lázně

Sídlo školy: Janské Lázně, Obchodní 282

Zřizovatel: Ministerstvo školství, mládeže a tělovýchovy

Zřizovací listina: MŠMT Čj. 27.278/93-27 ze dne 30. 12. 1993
dodatek č. 4 č.j. MSMT-25717/2016-1 ze dne 31. 8. 2016

Adresa pro vzdálený přístup: www.oajl.cz; info@oajl.cz

Resortní identifikátor právnické osoby (REDIZO): 600024687, **IČO:** 49 290 274

Seznam součástí:	IZO součásti
Střední škola	049290274 (číslo části 01)
Praktická škola pro tělesně postižené	049290274 (číslo části 02)
Středisko volného času	181066751
Internát	110029585
Speciálně pedagogické centrum	108026779
Školní jídelna	102918708

Vedení školy: Ředitelka: Mgr. Jana Honzíková

Zástupce ředitelky školy pro teoretické vyučování: Ing. Richard Fiedler

Zástupkyně ředitelky školy pro odborný výcvik a praktické vyučování:
Mgr. Ivana Vyvlečková

Vedoucí ekonomického a technického úseku: Ing. Gabriela Paděrová

Vedoucí SPC: Mgr. Veronika Kulhavá Páslerová

Vedoucí internátu: Bc. Hana Konopáčová

Celkový počet žáků školy ve školním roce 2019-2020 (stav k 30. 9. 2019):

Celkový počet žáků školy	Počet tříd	Průměrný počet žáků	
		na 1 třídu	na 1 učitele
91	15	6,1	4

Složení školské rady

FUNKCE	OD 17. 4. 2019	Zvolen(a) za:
Předsedkyně	Mgr. Pavla Šedivcová	pedagog školy
Členové	Vít Vodehnal	zletilý žák
	Mgr. Michal Dědek	pedagog školy
	Petr Hřebačka	Zřizovatel
	Luďka Jiráňková	Zřizovatel
	Martin Vyšinský	rodič nezletilých žáků



3 Charakteristika školy

Obchodní akademie, odborná škola a praktická škola Olgy Havlové, Janské Lázně, je „speciální škola“, neboli podle § 16 odstavce 9 školského zákona škola samostatně zřízená pro žáky s tělesným postižením a souběžným postižením více vadami. Škola patří mezi největší střední školy tohoto typu v ČR a působnost je celorepubliková. Vzdělávání žáků probíhá podle ŠVP školy, pedagogičtí pracovníci využívají speciálně pedagogické metody práce, výuka je individualizovaná v malých třídních kolektivech a k dispozici je nejmodernější vyučovací technika. Kapacita školy činí 110 žáků se speciálními vzdělávacími podmínkami.

Ubytování žáků školy je zajištěno na internátu, který tvoří tři obytné pavilony. Přístup ze školní budovy do internátu je zjednodušen propojením celého areálu zastřešenou spojovací chodbou. Internát naší školy je určen pro 95 žáků, kteří obývají dvou až třílůžkové pokoje s příslušenstvím. Kromě toho mají ubytovaní žáci k dispozici další zázemí – denní a relaxační místnosti, koupelny s pračkami, krytá garážová stání apod. Vychovatelé spolu se střediskem volného času, které je od roku 2014 součástí školy, organizují v rámci volnočasových aktivit různorodou zájmovou činnost. Žákovské práce a úspěchy našich zájmových útvarů jsou prezentovány i na veřejnosti. Účastníme se vědomostních a sportovních soutěží, veletrhů fiktivních firem, JA Studentských Firem, pořádáme akce určené široké veřejnosti. Zapojujeme se do projektů financovaných ze zdrojů EU a spolupracujeme s vysokými školami, zahraničními partnery i dalšími institucemi podobného zaměření v naší republice.

Součástí školní budovy je školní jídelna zajišťující celodenní stravování. Pro potřeby našich žáků je k dispozici krytý vyhřívaný bazén přímo v budově školy, prostorná tělocvična a rehabilitační pracoviště. Nezbytnou součástí vybavení školy jsou počítačové učebny s přístupem na internet – ve škole zdarma, v internátě za poplatek.

Součástí školy je též speciální pedagogické centrum, které poskytuje poradenské služby žákům, rodičům i učitelům, zajišťuje zpracování individuálních vzdělávacích plánů a je garantem využívání speciálních metod, postupů, forem a prostředků vzdělávání. Rovněž se zaměřuje na podporu žáků mimořádně nadaných a sociálně znevýhodněných.

Uchazeči jsou přijímáni v souladu s vyhláškou o přijímání žáků na střední školy.



4 Obory vzdělání zapsané v rejstříku škol a školských zařízení

63-41-M/02 Obchodní akademie

Tento obor vychovává budoucí administrativní pracovníky, účetní, sekretářky a asistenty manažerů, soukromé podnikatele. Tento obor připravuje žáky ke studiu na vysokých školách, především ekonomických, humanitních, sociálních či právních oborů.

Absolvent obchodní akademie získává dovednosti v obchodní korespondenci, práci na počítači, aktivní znalost dvou cizích jazyků včetně cizojazyčné korespondence, základy marketingu a managementu, účetnictví i ucelené základní znalosti v oblasti všeobecně vzdělávacích předmětů a matematiky.

Základní délka studia je 4 roky, zpravidla však bývá studium v souladu se školským zákonem prodlouženo o 1 rok. Přijímání jsou absolventi základních škol, kteří splní podmínky přijímacího řízení, mají dostatek schopností a hlavně motivaci zvolené studium zvládnout. Úspěšní absolventi obdrží vysvědčení o maturitní zkoušce.

63-51-J/01 Obchodní škola

Tento obor vychovává střední a nižší administrativní pracovníky, sekretářky, asistenty, popřípadě i soukromé podnikatele.

Absolvent odborné školy získává dovednosti v obchodní korespondenci, práci na počítači, aktivní znalost jednoho cizího jazyka, účetnictví i dostatečné znalosti v oblasti všeobecně vzdělávacích předmětů a ekonomické gramotnosti.

Základní délka studia je 2 roky, zpravidla však bývá studium v souladu se školským zákonem prodlouženo o 1 rok. Přijímání jsou absolventi základních škol, kteří uspějí u přijímacího řízení. Úspěšní absolventi obdrží vysvědčení o závěrečné zkoušce.

78-62-C/02 Praktická škola dvouletá

Tento obor je zaměřen na vedení domácnosti, sebeobsluhu a soběstačnost. Hlavní důraz při studiu je kladen na praktická cvičení domácích prací (příprava pokrmů a ruční práce). Ze všeobecně vzdělávacích předmětů se vyučuje český jazyk a matematika. Další součástí



Výroční zpráva

Obchodní akademie, odborné školy a praktické školy Olgy Havlové,
Janské Lázně, za školní rok 2019-2020

jsou výchovy (občanská, zdravotní, rodinná, tělesná, estetická). Do výuky jsou zařazena též praktická cvičení pro vedení domácího rozpočtu a styku s úřady.

Základní délka studia je 2 roky, zpravidla však bývá studium v souladu se školským zákonem prodlouženo o 1 rok. Přijímání jsou absolventi základních nebo zvláštních škol, ale i ti, kteří nedokončili základní školu ze zdravotních důvodů. Úspěšní absolventi obdrží vysvědčení o závěrečné zkoušce.

69-54-E/01 Provozní služby

Po úspěšném vykonání státní závěrečné zkoušky bude absolvent schopen pracovat samostatně v provozech, kde se uplatní jako pracovník /pracovnice úklidu. Zejména se jedná o úklidové služby v kancelářích, ubytovacích zařízeních, veřejných prostorech, sociálních a zdravotnických zařízeních. Uplatnění absolvent může najít jako pomocný pracovník v kuchyňských provozech a stravovacích zařízeních. Může pracovat v prádelnách a čistírnách, v šicích dílnách, v rukodělných dílnách.

Vzdělávání je ukončeno závěrečnou zkouškou s výučním listem. Dokladem o dosažení středního vzdělání je vysvědčení o závěrečné zkoušce a výuční list. Stupeň dosaženého vzdělání je střední vzdělání s výučním listem. Základní délka studia je 2 roky, zpravidla však bývá studium v souladu se školským zákonem prodlouženo o 1 rok.

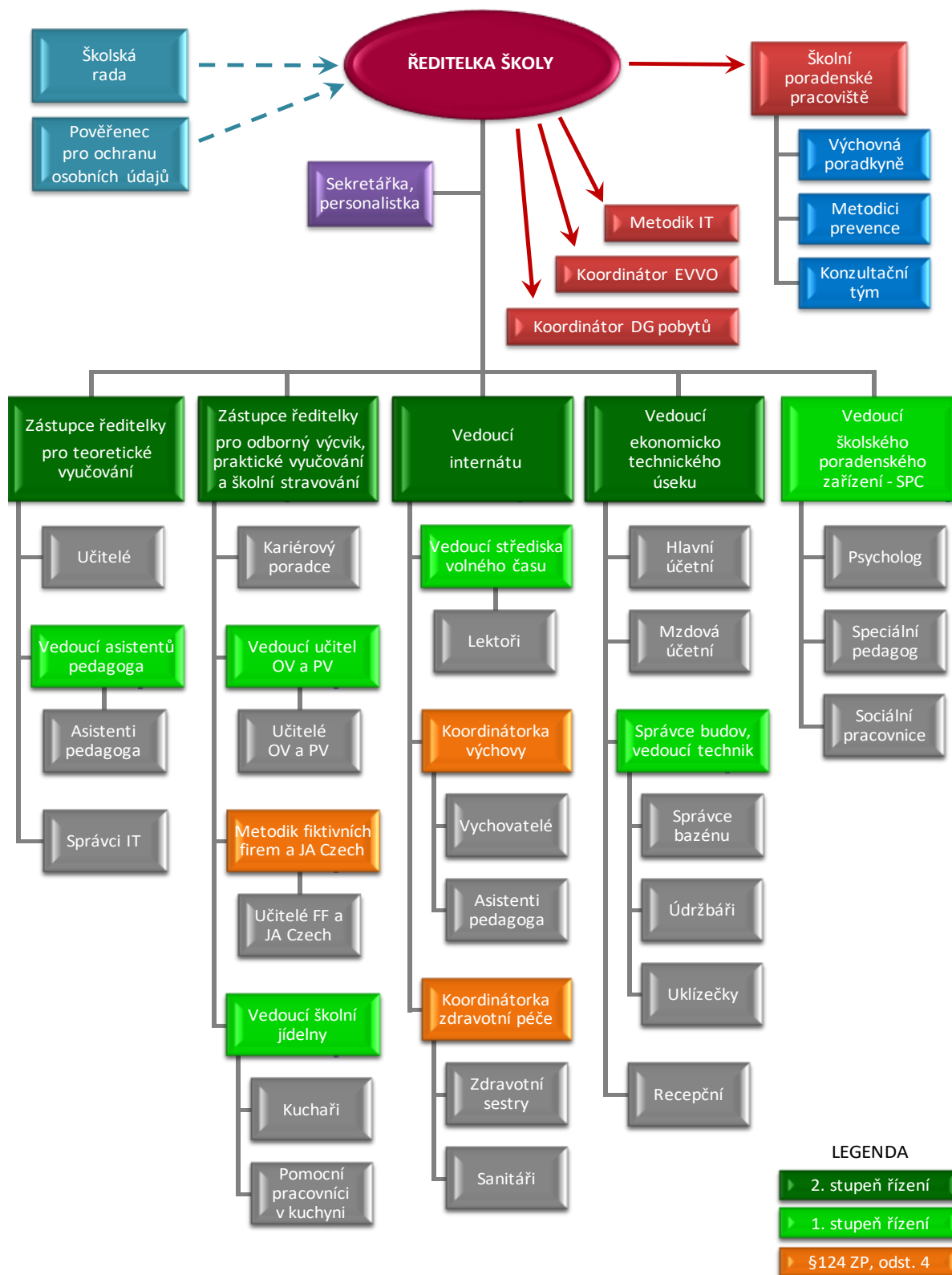
Naplněnost vyučovacích oborů (stav k 30. 9. 2019):

Kód a název oboru vzdělání	Název ŠVP	Počet žáků
63-41-M/02 Obchodní akademie	Obchodní akademie Janské Lázně	50
63-51-J/01 Obchodní škola	Obchodní škola Janské Lázně	20
78-62-C/02 Praktická škola dvouletá	Praktická škola Janské Lázně	15
69-54-E/01 Provozní služby	Provozní služby Janské Lázně	6



5 Rámcový popis personálního zabezpečení činnosti školy

5.1 Organizační schéma





Výroční zpráva
Obchodní akademie, odborné školy a praktické školy Olgy Havlové,
Janské Lázně, za školní rok 2019-2020

Ke dni 30. 6. 2020 byla celková suma pracovních úvazků na naší škole 78,08 (přepočteno na plně zaměstnané). Z tohoto počtu bylo celkem 42 pedagogických úvazků.

Pedagogičtí pracovníci

Kategorie	Fyzické osoby	Přepočteno na plně zaměstnané
Ředitelka	1	1
Zástupce ředitelky	2	2
Učitelé	23	21
Asistenti pedagoga ve škole	7	6
Vychovatelé + asistenti pedagoga ve výchově	12	11
Středisko volného času	1	1

TH pracovníci

Kategorie	Fyzické osoby	Přepočteno na plně zaměstnané
Hospodářský úsek (ekonom, účetní, sekretariát)	3	3
Správa počítačové sítě	2	0,8
Údržba (vedoucí technik, údržbáři)	3	3
Úklid	5	4,5
Jídelna	7	6,25
Recepce	6	5,28
Bazén	1	1

Zdravotnický personál

Kategorie	Fyzické osoby	Přepočteno na plně zaměstnané
Zdravotní sestry	4	4
Sanitáři	7	7

Pracovníci SPC

Kategorie	Fyzické osoby	Přepočteno na plně zaměstnané
Psycholog	1	1
Speciální pedagog	2	2
Sociální pracovnice	1	1



5.2 Kvalifikovanost pedagogických pracovníků

Ve školním roce 2019-2020 splňovala většina pedagogických pracovníků školy (96%) předpoklady pro výkon činnosti pedagogických pracovníků v dílci zákona č. 563/2004 Sb., zákon o pedagogických pracovnících a o změně některých zákonů.

Kvalifikovanost pedagogických pracovníků (stav k 30. 6. 2020):

Kategorie	Odborná způsobilost
Učitelé	21 z 23 (91%)
Asistenti pedagoga	7 z 7 (100 %)
Vychovatelé + asistenti pedagoga ve výchově	12 z 12 (100%)
Středisko volného času	1 ze 1 (100%)
Pracovníci SPC	3 ze 3 (100%)



Zaměstnanci školy



Výroční zpráva

Obchodní akademie, odborné školy a praktické školy Olgy Havlové,
Janské Lázně, za školní rok 2019-2020

5.3 Údaje o dalším vzdělávání pedagogických pracovníků

Měsíc	Název, pořadatel, místo konání, zhodnocení semináře	Účastníci
celoročně	Studium AJ , Magic school, s.r.o. Trutnov, Janské Lázně	Bejdáková, Holubcová, Kubátová, Machová, Šedivcová, Dědek, Juházsová, Karmáčková, Talábová, Salwenderová, Vondráček
	Studium FJ , Magic school, s.r.o. Trutnov, Trutnov	Vyvlečková, Červenková
září	Erasmus - školení k závěrečné zprávě , Praha DZS, Nutné školení k vypracování závěrečné zprávy v programu Erasmus+, velmi užitečné	Chrastinová
	Setkání s britskými univerzitami , Praha, Britské velvyslanectví, Orientace se v možnostech studia na britských univerzitách a v systému britských jazykových zkoušek, velmi zajímavé a užitečné	Chrastinová
	Hodnocení není jenom klasifikace , OAJL, Přednáška o způsobu hodnocení žáků, o didaktických metodách, praktické cvičení. Nespočetné množství výukových metod nejen pro zvyšování vědomostí žáků, ale i klasifikaci. Vynikající seminář, ze kterého jsem si odnesla řadu podnětů, díky dobrému lektorovi.	Pourová, Machová
	Školský zákon v praxi , Praha, Aliaves Praha, Školení částečně odpovědělo na často kladené otázky související se správním řízením ve škole. Poznatky využijeme při agendě, správnosti písemností při přijímacím řízení, při správním řízení.	Vyvlečková, Fiedler
	Seminář pro učitele žáků se zrakovými vadami , Praha, Gymnázium pro zrakově postižené. Panovala příjemná atmosféra. Byla možnost si vyzkoušet spec. pomůcky.	Hudcová
říjen	Tyfloslužby-setkání , Praha, Gymnázium pro zrakově postižené Praha. Chaotická organizace znemožňující navštívit vybrané programy. Matematika byla zajímavá. Zejména užitečné kontakty na další SPC a tyfloslužby.	Karmáčková, Kubátová, Davidová, Hudcová
	Kazuistický seminář pro asistenty pedagoga SŠ , Praha, SPC Nautis. Přínos v oblasti propagace naší školy. Seminář neměl zásadní přidanou hodnotu. Několik konkrétních doporučení pro práci u osob s PAS.	Reginová, Francová, Perger, Bříza, Krátký



Výroční zpráva

Obchodní akademie, odborné školy a praktické školy Olgy Havlové,
Janské Lázně, za školní rok 2019-2020

	Klima třídy , Praha, Dita Olchavova, Lektor Dr. Čapek je zkušený praktik. Získali jsme mnoho materiálů pro praxi. Většina materiálů lze bezprostředně používat ve všech předmětech.	Ferklová
	Jak na VŠ , Pardubice, SCIO, Pěkná prezentace, odborné, výstižné, praktické, podložené výzkumy a grafy, výborné. Výběr VŠ a oboru, zdroje informací, NSZ - předám studentům 4. a 5. ročníku.	Holubcová
	Kongres rodinné a sexuální výchovy , Pardubice, SPRSV. Zúčastnilo se přes 150 hostů z řad učitelů, lékařů, právníků, psychologů z ČR, Polska, Slovenska. Většinu poznatků lze použít pro výuku OBN, ROV, zdravotní výchovu viz sborník přednášek.	Ferklová
	Gaudeamus , Brno, MP-Soft, a.s. Výborné, prezentace pomat. vzdělávání, možnosti studia nebo jazyk. pobytů v zahraničí. Info z přednášek a materiály k předání studentům 5.OA (popř. 4.OA pro předběžnou orientaci).	Holubcová
	Co se v postavení ženy změnilo za 6 000 let , Praha, Descartes. Neuspořádané, nudný přednes lektorky, faktické chyby. Mnoho zajímavých informací, neznámých informací, lze využít pro zpestření výuky.	Ferklová
listopad	Konzultační semináře pro maturitní zkoušky , Pardubice, NIDV. Novinky k maturitním a přijímacím zkouškám v roce 2020.	Vyvlečková
	Výtvarná dílna. Novinky v textilních technikách , Hradec Králové, Školské zařízení pro další vzdělávání pedagogických pracovníků v Královéhradeckém kraji. Nové techniky, zajímavé nápady, inspirativní. Využití na výrobky se žáky pro Vánoční akademii, Dělánky aj. akce pořádané ve školním roce.	Salwenderová
	Prevence smyslové deprivace u dětí s poruchami zrakového vnímání , Praha, EDA cz, z.ú. Přínosné, zajímavé, inspirující.	Čumriková, Karmáčková
	Erasmus+ ve Španělsku , Praha, DZS. Seznámení se s možnostmi programu Erasmus+ ve Španělsku. Velmi užitečné informace a kontakty. Orientace se v možnostech programu Erasmus+ ve Španělsku.	Chrastinová, Vyvlečková
	Aktuální otázky výuky EKO na SŠ , Praha, EDUKO nakladatelství. Doporučuji ve výuce EKO a PRA.	Sláma
	Kontrolní systém a hospitační činnost , Praha, Alives. Tradičně výborný lektor. Školení je využitelné v praxi.	Fiedler, Vyvlečková
prosinec	Čtenářské dovednosti , Praha, Dita Olchavova. Lektorka je praktik, sdělila nám plno informací k nejnovějším titulům literatury pro mládež. Získali jsme mnoho podnětů a tištěných materiálů, také obsáhlý seznam literatury.	Ferklová
	5. kariérový den (pro SŠ) , Náchod, PPP a SPC Královéhradeckého kraje. Výborné, hlavně užitečný obsah, vše	Holubcová



Výroční zpráva

Obchodní akademie, odborné školy a praktické školy Olgy Havlové,
Janské Lázně, za školní rok 2019-2020

	praktické. Napojení na IPS ÚP (možnost besed), on-line systém SALMONDO, legislativní novinky, nové kontakty.	
prosinec	Účetní a daňový seminář , Praha, SVŠE Znojmo. Probrány změny v účtování a daních pro rok 2020. Změny uvést do praxe ve výuce 4. a 5. ročníků.	Vágner
	Estetická výchova ve výuce ČJ , Descartes, Praha. Praktické ukázky, mnoho podnětů a materiálů pro praxi. 100 procentní využití při vyučování ve všech typech škol ZŠ, SŠ.	Ferklová
leden	Muzikoterapie v práci s klienty s mentálním postižením a PAS , Praha, PhDr. Marina Stejskalová, CSc. Školení proběhlo na profesionální úrovni z řadou praktických cvičení. Jak správně poskládat muzikoterapii a jakou formou ji aplikovat našim žákům.	Holub, Alina
únor	Školení maturitních komisařů , Hradec Králové, NIDV. Přínosné, dostali jsme nové informace k letošním maturitám.	Vyvlečková, Rolenc
srpen	Konference učitelů JA Studentských firem , Praha, JA CZECH. Podnětné setkání k novému ročníku JA studentských firem. Byly představeny novinky (soutěže), a nastíněno, jak vést úspěšnou studentskou firmu.	Salwenderová, Vyvlečková, Kulhavý
DVPP SPC	Viz údaje v kapitole Údaje o činnosti školského poradenského zařízení.	Hamplová, Páslerová- Kulhavá, Hessová



6 Údaje o výsledcích vzdělávání žáků

6.1 Přehled prospěchu podle studijních oborů

Obor: Obchodní akademie

Třída	Průměrný prospěch		Výsledný prospěch		
	1. pololetí	2. pololetí	Prospěl s vyznamenáním	Prospěl	Neprospěl
1.OAa	1,71	2,01	2	3	1
1.OAb	1,43	1,35	4	2	0
2.OAa	1,99	1,92	2	4	0
2.OAb	1,76	1,69	4	2	0
3.OAa	1,95	1,76	1	3	0
3.OAb	2,22	1,80	1	4	0
4.OA	2,40	2,24	1	7	0
5.OA	1,87	1,89	4	5	0
Celkem	1,92	1,83	19	30	1

Obor: Obchodní škola

Třída	Průměrný prospěch		Výsledný prospěch		
	1. pololetí	2. pololetí	Prospěl s vyznamenáním	Prospěl	Neprospěl
1.OŠ	1,44	1,24	5	1	0
2.OŠ	1,58	1,42	3	2	0
3.OŠ	1,89	1,90	2	6	0
Celkem	1,64	1,52	10	19	0

Obor: Praktická škola

Třída	Průměrný prospěch		Výsledný prospěch		
	1. pololetí	2. pololetí	Prospěl s vyznamenáním	Prospěl	Neprospěl
1.PŠ	1,17	1,06	5	0	0
2.PŠ	1,37	1,14	4	2	0
3.PŠ	1,32	1,32	3	1	0
Celkem	1,29	1,17	12	3	0



Obor: Provozní služby

Třída	Průměrný prospěch		Výsledný prospěch		
	1. pololetí	2. pololetí	Prospěl s vyznamenáním	Prospěl	Neprospěl
1.SL	1,69	1,44	2	3	0

6.2 Maturitní zkoušky 2020

OBCHODNÍ AKADEMIE				
ZKOUŠKA		Praktická	Didaktický test	Ústní
1. termín	datum	26. 5. 2020	1. 6. + 2. 6. 2020	10. - 11. 6. 2020
	přihlášení	8	11	9
	uspěli	8	8	2
2. termín	datum		3. 9. 2020	4. 9. 2020
	přihlášení		3	2
	uspěli		3	2
celková úspěšnost		100%	předseda maturitní komise	Mgr. Lenka Talábová

6.3 Závěrečné zkoušky 2020

Obor	OBCHODNÍ ŠKOLA		PRAKTICKÁ ŠKOLA	
Zkouška	Praktická	ústní	praktická	ústní
Datum	27. 5. 2020	9. 6. 2020	27. 5. 2020	9. 6. 2020
Přihlášení	8	8	4	4
Uspěli	8	8	4	4
S vyznamenáním	2		4	
Celková úspěšnost	100%		100%	
Předseda zkušební komise	Mgr. Klára Barešová		Mgr. Lenka Šafaříková	



7 Údaje o přijímacím řízení 2020

Kód a název oboru vzdělávání	Kritéria	Termín	Počet příhlášek	Přijati	Skutečně nastoupili
63-41-M/02 Obchodní akademie	Prospěch ze ZŠ, test z českého jazyka a matematiky	1.	12	8	8
63-51-J/01 Obchodní škola	Prospěch ze ZŠ, test ze všeobecných znalostí	1.	15	14	10
78-62-C/02 Praktická škola dvouletá	Prospěch ze ZŠ, motivační pohovor	1.	5	5	0
69-54-E/01 Provozní služby	Prospěch ze ZŠ, motivační pohovor	1.	10	8	6



8 Naplňování ŠVP nad rámec pravidelného rozvrhu hodin

8.1 Odborné praxe

Ve školním roce 2018/19 se Odborné praxe zúčastnilo celkem 19 žáků. Jednalo se o třídy 2.OŠ, 3.OAa, 3.OAb a 4.OA. Praxe byly nastaveny všem v Ergotepu Proseč družstvo invalidů.

Odborné praxe jsou nedílnou součástí ŠVP pro žáky druhých ročníků na Obchodní škole a dále třetích a čtvrtých ročníků na Obchodní akademii. Úkolem a cílem má být prohloubení teoretických znalostí z odborných předmětů, a to účetnictví, ekonomika, obchodní korespondence, písemná a elektronická komunikace. Dalším důležitým cílem je monitorovat možnosti a uplatnění na chráněném trhu práce. Především integrace žáků.

Výběr a pracovní zařazení bylo vhodně nastaveno jejich zdravotnímu znevýhodnění. Na základě smluvního vztahu žáci absolvovali souvislou praxi v délce jednoho týdne. Výstupem byl deník, který poté žáci předkládali ke kontrole. Po absolvování odborné praxe odpovědní pracovníci přeposlali hodnocení na žáky. Mnozí zmínili, že se se zdravotně znevýhodněnými v praxi setkali poprvé a velmi je překvapilo pracovní nasazení.

Jak již bylo zmíněno Ergotep Proseč družstvo invalidů hraje nezastupitelnou roli v propojení teorie a praxe. Ve školním roce 2019/20 byl i zařazen blok v rámci předmětu ekonomika s názvem Vzdělávání k podnikání. Cílem bylo obeznámení žáků s problematikou sociálního podnikání, především její legislativy a užití v samotné praxi.

Náplň praxe 2.OŠ

První den proběhlo seznámení se sociálním podnikem a jeho funkcí na trhu práce.

Pracovní úkony žáků byly směřovány na jednodušší charakter. Skartaci a likvidaci krabic.

Dále na prohlídku administrativního centra a náplň jeho činnosti bankovních složek.

Další náplň bylo vyskladňování zboží ve Viledě.

Závěr týdne proběhl přednáškou o sociálních službách.

Náplň praxe 3. OA

Představení firmy a její prohlídka. Seznámení s BOZP..

Setkání s vedoucími pracovníky.



Výroční zpráva

Obchodní akademie, odborné školy a praktické školy Olgy Havlové,
Janské Lázně, za školní rok 2019-2020

Praxe v oddělení distribuce, v prodejně Tescoma, v administrativním centru (přepis bankovních dokladů).

Další dny praxe v call centru a seznámení s jeho funkcí.

Na konci týdne před odjezdem zhodnocení celé praxe a zpětná vazba.

Náplň praxe 4. OA

Žáci absolvovali praxi již ve třetím ročníku a čtvrtý ročník byl navazující.

Pracovali samostatně na jednotlivých úsecích sociálního partnera.

Dva žáci v IT oddělení, dva v Tescoma prodejně a distribuci, jeden v call centru, jeden na personálním oddělení a dva v administrativním centru.

Vzhledem k celosvětové koronavirové epidemii se praxe v jarním období již nemohla uskutečnit.

V průběhu školního roku 2018/19 KVK ÚP s naší školou navázal spolupráci v rámci projektu Do praxe bez bariér. Do projektu jsou zařazeny Speciální školy po celé republice vyjma Prahy. Cílem tohoto projektu je žákům nastínit a především navštívit řadu sociálních partnerů napříč republikou. Projekt je koncipován do několika sekcí. Od jednodenních výjezdů až po letní praxe v délce trvání 240 hodin. Žákům je hrazena doprava, strava i případné ubytování. U letních praxí i vykonaná činnost.

Žáci (8 žáků) 3. ročníku oborů Obchodní škola a Praktická škola dvouletá se zúčastnili v rámci projektu čtyřdenního workshopu Podpora pracovního uplatnění žáků v Ergotepu.

V srpnu absolvovalo 5 absolventů čtrnáctidenní stáž taktéž v Ergotepu. Žáci si stáž velice chválili, což dokládají jejich následující hodnocení:

První dva týdny v srpnu jsem absolvovala stáž v Ergotepu v Proseči.

První den byl plný očekávání, nevěděla jsem, jak vše bude probíhat, na kolik přesně budu moci na pracovišti být, jaká bude přesná náplň mé práce a kdo mě bude mentorovat.

Předem jsem požádala, že bych ráda vykonávala pozici v administrativním centru, vyzkoušela jsem si tuto pozici už na dřívějších praxích během studia a moc mě bavila.

Nakonec to tak i dopadlo. Mým mentorem byl pan Ducháček, který má administrativní centrum na starosti. Je velice hodný, veselý, umí komunikovat s lidmi a předávat informace, kdykoliv jsem něco potřebovala, ochotně mi pomohl.

Během praxe jsem se naučila registrovat zákaznické karty, pracovat s databází, poštovní poukázky a podobně. Jsem moc ráda, že jsem si něco takového mohla vyzkoušet. Celá praxe mě moc bavila.

V. J.



Výroční zpráva

Obchodní akademie, odborné školy a praktické školy Olgy Havlové,
Janské Lázně, za školní rok 2019-2020

Byla jsem na oddělení propagace a marketingu. Řekla bych, že už jsem tam pomalu jako doma. Zapojili mě okamžitě do pracovního procesu, takže jsem si přišla užitečná. Značným plusem pro mě byl profesionální, ale přátelský a otevřený přístup. A to je myslím i podstata projektu, nemám pravdu? Zajistit, aby žáci byli zapojeni, přišli si prospěšni a chtěni.

T. R.

Vzhledem k pozitivním zkušenostem z praxí jsem se opět rozhodl pro obchodní oddělení. Nebudu Vám lhát, zpočátku jsem měl, vzhledem k poměrně značným organizačním změnám v Ergotepu, celkem velké obavy. Nepřidával mi ani fakt, že konkrétně obchodní oddělení mezi sebe jen tak někoho nového nepustí. Má situace byla však docela jiná. Naopak se mi ze strany obchodního oddělení dostalo vsutku vstřícného přijetí a vřelé spolupráce během celé stáže. Byl jsem tak schopen prohloubit základy redakčního systému Joomla, které mne dal pan Alina v rámci grafického kroužku. Díky faktu, že obchodnímu oddělení chyběl dostatek pracovních sil, jsem měl pocit, že za mnou vsutku něco zůstává a že má práce má smysl. Přístup paní Macháčkové je velice profesionální a byla mi velmi nápomocná. Ergotep se dle mého názoru možná jakožto sociální podnik změnil k horšímu, nicméně tento fakt neměl na průběh stáže absolutně žádný vliv, a tak i přes určité problémy s organizací hodnotím stáž pozitivně.

J. M.

Každoročně se v měsíci listopadu účastníme velice přínosného setkání na Obchodní akademii v Chocni. Název se odvíjí od samotné odbornosti a to Škola a podnikání. Celodenní setkání je propojeno zkušenostmi lidí, kteří zasvětili svůj pracovní život podnikatelské činnosti. Cenné zkušenosti předávají žákům i ostatním pedagogům.



8.2 Fiktivní firma

Fiktivní firma je nástrojem pro rozvoj podnikatelských kompetencí žáků středních a vyšších odborných škol. Poskytuje jim možnost aktivně rozvíjet své obchodní dovednosti a znalosti tím, že simuluje reálné procesy, produkty a služby. Fiktivní firma sice funguje pouze na fiktivním základě, všechny úkony jsou však stejné jako ve skutečné firmě: žáci vyplňují potřebné firemní dokumenty, komunikují s fiktivními úřady a obchodují mezi podobnými fiktivními firmami na ostatních školách. Fiktivní firma používá nástroje marketingu jako je průzkum trhu, reklama, připravuje se na veletrhy, apod.

Fiktivní firmy jsou na celostátní úrovni sdružovány Centrem fiktivních firem (CEFIF), které pro fiktivní firmy zřizuje fiktivní živnostenský úřad, banku a další fiktivní instituce. Žáci jsou důsledně vedeni k tomu, aby v jednání s veřejností i ostatními firmami z jiných škol vystupovali samostatně.

Práce ve fiktivní firmě integruje jednotlivé odborné ekonomické a další předměty a poskytuje žákům znalosti a dovednosti, které upotřebí při zakládání vlastní firmy nebo které jim umožní získat zaměstnání po dokončení jejich vzdělávání. Předmět fiktivní firma je ideálním řešením učební praxe. Připravuje je na budoucí zaměstnání, a proto je na něj kladen velký důraz.

Účast na jednotlivých veletrzích, kde studenti prezentují výsledky své činnosti je pro naše žáky velmi důležitá, protože zde mohou soutěžit s ostatními školami a prokázat své dobré znalosti a schopnosti. O tom svědčí i úspěchy našich firem v letošním školním roce:

- 1. místo v soutěži o nejlepší slogan na mezinárodním veletrhu fiktivních firem v Nitře (SK),
- 2. místo v soutěži o nejlepší reklamní spot na veletrhu fiktivních firem v Plzni,
- 3. místo za nejlepší prezentaci na veletrhu v Plzni,
- 1. místo v hlavní soutěži o nejlepší fiktivní firmu na veletrhu v Náchodě,
- 1. místo v soutěži o nejlepší katalog na veletrhu v Náchodě,
- 3. místo v soutěži o nejlepší logo na veletrhu v Hradci Králové.



Výroční zpráva
Obchodní akademie, odborné školy a praktické školy Olgy Havlové,
Janské Lázně, za školní rok 2019-2020

NÁZEV FIRMY	DATUM	TŘÍDA	AKCE	MÍSTO
VADOO	5. – 6. 11. 2019	5.OA	Mezinárodní veletrh FF	Nitra (SK)
VADOO	11. – 12. 12. 2019	5.OA	Regionální veletrh FF	Plzeň
HandyPlay	19. 2. 2020	3.OAa + 3.OAb	Regionální veletrh FF	Náchod
HandyPlay	27. 2. 2020	3.OAa + 3.OAb	Regionální veletrh FF	Hradec Králové

Výjezdy na mezinárodní veletrh v Nitře a veletrh v Plzni byly realizovány za finanční podpory Nadace ČEZ, v rámci akce Pomáhej pohybem.



Veletrh fiktivních firem v Plzni



8.3 JA CZECH Studentská Firma

Ve školním roce 2019/2020 byly v rámci JA CZECH založeny na naší škole 2 studentské firmy. Informace o firmě PLACKACOM jsou součástí volné přílohy této výroční zprávy. JA Studentská Firma "Veselá pastelka" začala oficiální činnost v lednu 2020. Celkem v ní pracovalo 6 dívek (3.PŠ). Cílem této firmy byl prodej kancelářských potřeb pro žáky naší školy, neboť v Janských Lázních není žádný obchod se školními potřebami. Místo prodeje - pavilon B, přízemí, místnost "K".

Z důvodu Covid -19 byla činnost firmy 11.března 2020 přerušena a bude pokračovat v jiném složení ve školním roce 2020/2021.

8.4 Letní turistický kurz

Kurz byl plánován pro žáky 2. Ročníků napříč všemi obory školy na poslední týden v červnu. Vzhledem k uzavření škol v rámci vládních opatření v souvislosti s koronavirovou epidemií se kurz, bohužel, konat nemohl.

8.5 Exkurze

Součástí výuky jsou i exkurze, které vždy navazují na výuku v různých předmětech. I tento školní rok se jich účastnili žáci všech oborů studia.

Měsíc	Třída	Žáci	Název a místo exkurze
září	1. ročníky	18	Adaptační kurz Pomezní Boudy - Trautenberk
	1. ročníky	18	Adaptační kurz Stezka korunami stromů
říjen	3.OŠ	8	Archiv Trutnov
	1.OAa	5	ZOO Dvůr Králové nad Labem
	4.OA	4	Kongres k reprodukčnímu zdraví, Pardubice
listopad	3.PŠ + 1.SL	9	Vánoční ozdoby Dvůr Králové nad Labem
	výběr	3	Konference - Škola a podnikání, Choceň
	3.PŠ	4	Předvánoční jarmark + DOD Nová Pak
	2.PŠ + 1.SL	9	Dům Pod Jasanem Voletiny Trutnov
prosinec	2.PŠ	6	Vánoční ZOO Dvůr Králové nad Labem
	výběr	7	Vánoce u Hrádku u Nechanic
leden	výběr	5	Vrchlabí – brána Krkonoš



Výroční zpráva

Obchodní akademie, odborné školy a praktické školy Olgy Havlové,
Janské Lázně, za školní rok 2019-2020

9 Kulturní, společenské a jiné akce

Divadlo

V divadelní sezóně 2019 - 20 jsme zhlédli celkem 4 představení na vysoké umělecké úrovni, kterých se účastnilo vždy 14 žáků a 4 doprovody a účastnili jsme se Kongresu v Pardubicích se 4 žáky.

DATUM	NÁZEV	DIVADLO	MÍSTO
10.10.2019	Kongres reprodukčního zdraví		Pardubice, hotel Labe
17.10.2019	Moliere - Lakomec	Klicperovo divadlo	HK
27.11.2019	L.Striupežnický - Furianti	Klicperovo divadlo	HK
11.1.2020	P.I.Čajkovskij Louskáček	Národní divadlo	Praha
20.1.2020	Smoljak – Malý říjen	Klicperovo divadlo	HK
	Další představení se kvůli epidemii nekonala		



10 Internát

Součástí školy je internát, který ubytovaní žáci využívají po celý školní rok s výjimkou tzv. povinných odjezdů navazujících na vánoční, pololetní a jarní prázdniny nebo na státní svátky. Žáci jsou ubytovaní ve dvoulůžkových plně bezbariérových pokojích s vlastní toaletou a sprchovým koutem. Využívají zájmové aktivity nabízené vychovateli formou kroužků, plánovaných kulturních, sportovních i vzdělávacích akcí, dále pak aktivity nabízené SVCČ, které při škole působí.

Žáci			Pedagogové (stav k 30. 6. 2020)			Výchovné skupiny	Kroužky
dívky	chlapci	celkem	vedoucí internátu	vychovatelé	asistentka pedagoga		
40	37	77	1	6	4	15	13

Na komplexním rozvoji žáků se podíleli plně kvalifikovaní vychovatelé a asistentky pedagoga, kteří úzce spolupracovali s třídními učiteli, zdravotním personálem, SPC a SVCČ. Jejich společným cílem je výchova k samostatnosti a soběstačnosti žáka. U žáků po úrazech také návrat do běžného života a pomoc při resocializaci.

Kromě pokojů žáci plně využívají také společenské místnosti s kuchyňkou a televizí, hudební centrum, posilovnu, výtvarnou dílnu, polytechnickou dílnu s keramickou pecí a venkovní prostor vhodný k posezení a společnému setkávání při skupinových schůzkách. Ubytovaným žákům je v odpoledních a večerních hodinách k dispozici také počítačová učebna umístěná v přízemí jednoho z pavilonů internátu.

Pestrou stávající i plánovanou nabídku volnočasových aktivit a kulturních i sportovních akcí bohužel přerušilo březnové uzavření škol a internátu v důsledku krize spojené s šířením nákazy virem COVID-19. V tomto čase pedagogové internátu participovali zejména při zajištění psychické podpory žáků při distančním vzdělávání. Byli částečně zapojeni i do doučování žáků, kterým činila distanční výuka potíže.



Výroční zpráva

Obchodní akademie, odborné školy a praktické školy Olgy Havlové,
Janské Lázně, za školní rok 2019-2020

Nabídka volnočasových aktivit na internátě ve školním roce 2019/2020

	od - do	kroužek	Místo
pon- dělí	14:45-16:00	Posilovna	posilovna pavilon C
	18:00-20:00	Hudebně relaxační poslech	společenská místnost 2B
úterý	14:45-16:00	Posilovna	posilovna pavilon C
	15:30-17:00	Dívčí klub	výtvarná dílna A
	17:45-18:30	Zumba	dle domluvy
	18:00-19:30	Stolní tenis	3. patro školy
	18:45-21:00	Šipky	2. patro školy
středa	15:00-17:30	Posilovna	posilovna pavilon C
	15:30-16:45	Skupinové cvičení	tělocvična
	18:00-19:30	Stolní tenis	chodba 3.patro
čtvrtek	16:00-17:30	Míčové hry	tělocvična
	18:00-19:00	Cvičení pro dívky	posilovna
	19:15-20:00	Hudebně relaxační poslech	společenská místnost 2B
	dle domluvy	Hudební kroužek	dle domluvy
nepravidel- ně	dle domluvy	Výuka hry na klávesy	dle domluvy
		Kroužek vaření	dle domluvy
		Vycházka s fotografováním	dle domluvy
		Víkendové plavání	bazén

Přehled akcí internátu uskutečněných ve školním roce 2019/2020

DATUM	NÁZEV AKCE	MÍSTO KONÁNÍ
2.- 6.9. 2019	Adaptační kurz 1.ročníků– spolu se školou	Malá Úpa, Stezka v korun.st.
8. 9. 2019	Přebor Krkonoš – orient.běh pro lidi se ZP	Vrchlabí
2. 10. 2019	Listování – Uffo Trutnov	Trutnov
3. 10. 2019	Trénink na plavecké závody	Trutnov
5. 10. 2019	Velká cena Trutnova – plavecké závody	Trutnov
19. 10. 2019	Pěší výlet za větrnými elektrárnami	Bernartice
12. 11. 2019	Listování – Uffo Trutnov	Trutnov
5. 12. 2019	Vánoce s květinou	Nové Město nad Metují
11. 12. 2019	Adventní trhy – Uffo	Trutnov
12. 12. 2019	Vánoce na Hrádku u Nechanic	Hrádek u Nechanic
16. 12. 2019	Jedno je vším, vše je jedním – T. Klus	Hradec Králové
10-15.12. 2019	Vánoční akademie	Janské Lázně
16. 12. 2019	Vánoční posezení 3.OAb	Žacléř
15. 1. 2020	Listování – Uffo Trutnov	Trutnov
28. 1. 2020	Plavání Trutnov	Trutnov
22. 2. 2020	Dětský ples (ve spolupráci se SVČ)	Janské Lázně
Od 10.3.2020	Uzavření škol z důvodu šíření nákazy virem COVID-19	Plánované akce zrušeny



Výroční zpráva
Obchodní akademie, odborné školy a praktické školy Olgy Havlové,
Janské Lázně, za školní rok 2019-2020



▲ *Vánoce s květinou - Nové Město nad Metují* ▲



▲ *Přebor Krkonoš - Vrchlabí* ▲



11 Středisko volného času

Středisko volného času při Obchodní akademii Olgy Havlové, Janské Lázně bylo zřízeno ke dni 1. 9. 2014 rozhodnutím zřizovatele čj. MSMT-18453/2014-1.

Posláním SVČ bylo motivovat, podporovat a vést děti, žáky, studenty i dospělé k rozvoji osobnosti, klíčových a odborných kompetencí, zejména smysluplnému a aktivnímu využívání volného času, a to širokou nabídkou činností v bezpečném prostředí s profesionálním týmem pedagogů a odborníků pro danou oblast zájmového vzdělávání.

Obecné cíle vzdělávání v SVČ vyjadřují potřebu integrace a inkluze ve výchově a vzdělávání. SVČ skýtá jedinečnou příležitost zařadit do zájmové činnosti společně mladé lidi s handicapem s mládeží bez handicapu. Je to příležitost pro poznání hodnot, způsobu života a potřeb obou skupin pro vnímání odlišností, ale i společných problémů.

SVČ poskytovalo metodickou, odbornou a materiální pomoc účastníkům zájmového vzdělávání. Činnost SVČ zajišťoval jeden interní pracovník a 12 externích pracovníků. Do zájmového vzdělávání se zapojilo celkem 108 klientů. Mnoho aktivit se bohužel rušilo z důvodu pandemie Covid – 19.



Kroužek plavání



Výroční zpráva
Obchodní akademie, odborné školy a praktické školy Olgy Havlové,
Janské Lázně, za školní rok 2019-2020

Přehled a popis zájmových aktivit SVČ 2019/2020

	od - do	kroužek	místo
pondělí	15:00 – 17:30	Plavání	Bazén
	16:00 – 18:00	Kondiční cvičení	Posilovna
	17:00 - 19:30	Keramika a výtvarná dílna	Výtvarná dílna
	18:00 - 20:00	Hudební dílna	Hudební centrum
	19:00 – 21:00	Badminton	Tělocvična
úterý	15:00 - 18:00	Plavání	Bazén
	14:30 – 15:30	Rozbor a interpretace literárních textů	Hudební centrum
	16:00 – 18:00	Hudebně - dramatický kroužek	Učebna K. Aula
	16:00 – 19:00	Kondiční cvičení	Posilovna
	19:00 – 21:30	Florbal vozíčkářů	Tělocvična
	18:00 – 20:00	Hudební dílna	Aula
	20:00 - 21:30	Florbal vozíčkářů	Tělocvična
středa	15:00 – 17:00	Fotografický kroužek	Dle domluvy
	16:00 – 17:00	Dívčí klub	Dle domluvy
	17:00 - 21:00	Boccia	Tělocvična
čtvrtek	15:00 – 16:00	Angličtina pro předškoláky	Učebna 5
	15:30 – 16:30	Jóga pro ženy	Aula
	16:00 – 17:00	Angličtina pro školáky	Učebna 5
	16:00 – 18:00	Kondiční cvičení	Posilovna
	15:30 – 18:30	Výuka hry na flétnu /děti, dospělí/	Hudební centrum
	18:00 – 20:00	Florbal stojících	Tělocvična
	18:00 – 20:00	Hudební dílna	Aula
	19:30 - 21:30	Florbal vozíčkářů	Tělocvična
nepřavidelně		Klub Sportovního fanouška	dle dohody



Výroční zpráva
Obchodní akademie, odborné školy a praktické školy Olgy Havlové,
Janské Lázně, za školní rok 2019-2020



Dětský ples 2020



Boccia



Výroční zpráva
Obchodní akademie, odborné školy a praktické školy Olgy Havlové,
Janské Lázně, za školní rok 2019-2020



Kroužek florbalu



Fotografický kroužek



Výroční zpráva
Obchodní akademie, odborné školy a praktické školy Olgy Havlové,
Janské Lázně, za školní rok 2019-2020



Koncert Robert Křesťan a Druhá tráva - UFFO Trutnov



Klub sportovního fanouška - Liga mistrů – Hradec Králové



Výroční zpráva
Obchodní akademie, odborné školy a praktické školy Olgy Havlové,
Janské Lázně, za školní rok 2019-2020

Přehled akcí SVČ uskutečněných ve školním roce 2019/2020

	Termín	Název akce	Místo
1.	5. 10. 2019	Divadelní představení Trutnov	Trutnov
2.	9. 10. 2019	Večer legend	Trutnov
3.	16. 10.2019	Hokejová ligy mistrů	Hradec Králové
4.	16. 10. 2019	Společný florbalový trénink	Praha
5.	7. 11. 2019	Koncert Hudba Praha	Trutnov
6.	13. 11. 2019	Hokejová ligy mistrů	Hradec Králové
7.	13. 11. 2019	Koncert Robert Křesťan a Druhá tráva	Trutnov
8.	29.11.2019	Divadelní vystoupení Pro - Charita	Červený Kostelec
9.	1. 12.2019	Adventní koncert	Janské Lázně
10.	3. 12.2019	Hokejová ligy mistrů	Hradec Králové
11.	14. 1. 2020	Semifinále Hokejové ligy mistrů	Hradec Králové
12.	4. 2. 2020	Finále Hokejové ligy mistrů	Hradec Králové
13.	22. 2. 2020	Dětský ples	Janské Lázně
14.	27. 2. 2020	Beseda Manželé Maulovi	Janské Lázně



Výroční zpráva
Obchodní akademie, odborné školy a praktické školy Olgy Havlové,
Janské Lázně, za školní rok 2019-2020



Florbal vozíčkářů



Výtvarný a keramický kroužek



12 Údaje o činnosti školského poradenského zařízení

Speciálně pedagogické centrum (dále jen SPC) při Obchodní akademii, odborné škole a praktické škole Olgy Havlové se zaměřuje na práci s dětmi, žáky a studenty s tělesným postižením a souběžným postižením více vadami, jejich rodinami a učiteli.

Poskytuje služby v oblasti psychologického, speciálně pedagogického a sociálně právního poradenství.

Při práci je vyžadována profesionalita a jsou dodržovány principy etického kodexu, dodržování standardu dle vyhlášky 72/2005 Sb. ve znění vyhlášky č. 197/2016 Sb. V rámci týmové spolupráce se vždy zaměřujeme na oblast konkrétní péče – komplexně k dítěti, rodině i škole, abychom mohli poradit a pomoci i v případech vyžadující velice citlivý a jedinečný postup.

Činnost SPC se soustředila na poradenskou činnost v oblasti optimalizace vzdělávacího procesu dětí, žáků a studentů. Velmi často se jedná o komplexní diagnostiku klienta (speciálně pedagogická a psychologická). Psychologická diagnostika v rámci vyšetření v SPC se zaměřuje zejména na posouzení aktuální úrovně kognitivních schopností, které se uplatňují při vzdělávání. Standardní diagnostiku lze pojmout i více dynamicky, což vede k lepší identifikaci způsobů práce, které budou pro klienta při vzdělávání efektivní. V menší míře se využívají projektivní metody.

Nedílnou součástí poskytovaných služeb a činností centra je zpracování návrhů k zařazení do režimu vzdělávání žáků se speciálními vzdělávacími potřebami, vytváření návrhů podpůrných opatření a doporučení pro optimální vzdělávací cestu našich klientů. Důležitým úkolem SPC je i doporučení vhodných výukových a kompenzačních pomůcek. K dispozici je knihovna s odbornou literaturou.

Tento ucelený podpůrný systém zahrnuje diagnostickou, intervenční, terapeutickou, konzultační a informační činnost orientovanou na děti, žáky, jejich zákonné zástupce a pedagogy směřovanou ke všem institucím poskytující služby dětem, žákům a studentům se zdravotním postižením.

Ve školním roce 2019/2020 bylo provedeno celkem 179 vyšetření, bylo poskytnuto 517 metodických konzultací pro pedagogické pracovníky a 345 konzultací pro zákonné zástupce. Bylo vydáno celkem 95 doporučení ke vzdělávání žáků se SVP. Některá doporučení



Výroční zpráva

Obchodní akademie, odborné školy a praktické školy Olgy Havlové,
Janské Lázně, za školní rok 2019-2020

byla vydávána na základě telefonické konzultace se zákonnými zástupci a se zástupci školy A to z důvodu nepříznivé epidemiologické situace a s ní souvisejícím opatřením vlády k zabránění šíření onemocnění COVID-19.

Odbornou péči ve školním roce 2019/2020 zajišťovaly: vedoucí SPC – speciální pedagožka (úvazek 1,0), speciální pedagožka (úvazek 1,0), psychologka (úvazek 1,0) a sociální pracovnice (úvazek 1,0).

Pracovnice SPC jsou členkami APSPC a Somatopedické společnosti. Pravidelně a aktivně se také zúčastňují setkání SPC Královéhradeckého kraje.

Speciálně pedagogické centrum průběžně spolupracuje se školami klientů, s poskytovateli sociálních služeb (např. Diakonie ČCE, Středisko rané péče), pedagogicko-psychologickými poradnami a dalšími speciálně pedagogickými centry.

Od začátku školního roku 2019/2020 opět spolupracovala se školou a SPC psychoterapeutka a speciální pedagožka Mgr. Andrea Žilková, Ph. D., která žákům školy a klientům SPC nabízí poradenství a psychoterapie v těchto oblastech: osobnostní rozvoj, sebepoznávání, rozvoj komunikačních dovedností, úzkostné, depresivní a posttraumatické stavy, strach ze selhání, nízké sebevědomí, pocity životního neuspokojení, ztráta smyslu života, podpora v řešení zásadních životních rozhodnutí. Mgr. Žilková, Ph.D. také nabízí supervize zaměstnancům školy. V tomto školním roce pracovala s 10 žáky, poskytla supervizi nebo poradenství 5 zaměstnancům školy.

Prostřednictvím sociální pracovnice byla zaměstnancům školy zapůjčena odborná literatura z knihovny SPC. Sociální pracovnice také poskytla několika klientům a jejich zákonným zástupcům konzultace v oblasti sociálního poradenství. Tyto konzultace jsou poskytovány v rámci vyšetření klienta nebo telefonicky.



Výroční zpráva
Obchodní akademie, odborné školy a praktické školy Olgy Havlové,
Janské Lázně, za školní rok 2019-2020

Účast na akcích ve školním roce 2019/20

datum	název akce	místo konání
24. 9. 2019	Kruh pomoci rodinám s DMD a SMA	Praha
25. 9. 2019	Kolokvium	Janské Lázně
9. 10. 2019	Metodické setkání SPC	Hradec Králové
9. 10. 2019	CAS 2	Praha
15. – 16. 10. 2019	DISMAS	Praha
15. 10. 2019	Porada vedoucích SPC	Praha
23. – 24. 10. 2019	Konference – Metodická podpora sítě inkluzivních škol	Olomouc
29. 10. 2019	Rehaprotex	Brno
5. 11. 2019 a 9. 12. 2019	Orientační logopedické vyšetření	Praha
7. 11. 2019	Diagnostika SPU u adolescentů	Praha
12. 11. 2019	Prezentace Oblastní charity Trutnov, Problematika pěstounství	Trutnov
15. 11. 2019	Den otevřených dveří – Oranžový dům Trutnov	Trutnov
18. 11. 2019	Právní předpisy pro ŠPZ	Praha
28. 11. 2019	Konference Dyskorunka	Praha
6. 12. 2019	Baterie diagnostických testů gramot- nostních dovedností pro žáky 6. až 9. Ročníků ZŠ	Praha
28. 1. 2020	Porada vedoucích SPC	Praha
10. 3. 2020	Případová supervize	Janské Lázně



13 Údaje o prevenci sociálně patologických jevů

13.1 Metodické a koordinační činnosti

- Tvorba a vyhodnocení Preventivního plánu školy.
- V rámci adaptačního kurzu nových žáků – vzájemná seznamovací hodina ve vztahu: třídní učitel – žáci, MP – žáci, žáci mezi sebou.
- Práce s třídním kolektivem – setkání minimálně 1x v pololetí.
- Koordinace a participace na realizaci aktivit školy zaměřených na prevenci záško-láctví, závislostí, násilí, vandalismu, sexuálního zneužívání, zneužívání sektami, prekriminálního a kriminálního chování, rizikových projevů sebepoškozování a dalších sociálně patologických jevů.
- Koordinace spolupráce školy s orgány státní správy a samosprávy, které mají v kompetenci problematiku prevence sociálně patologických jevů, s metodikem preventivních aktivit v poradně a s odbornými pracovišti (poradenskými, terapeutickými, preventivními, krizovými a dalšími zařízeními a institucemi), které působí v oblasti prevence sociálně patologických jevů.
- Zajišťování a předávání odborných informací o problematice sociálně patologických jevů, o nabídkách programů a projektů, o metodách a formách specifické primární prevence pedagogickým pracovníkům školy.

13.2 Konzultační a poradenská činnost

- Vyhledávání a orientační šetření žáků s rizikem či projevy sociálně patologického chování, poskytování poradenských služeb těmto žákům a jejich zákonným zástupcům, případně zajišťování péče odpovídajícího odborného pracoviště (ve spolupráci s třídními učiteli).
- Spolupráce s třídními učiteli při zachycování varovných signálů spojených s možností rozvoje sociálně patologických jevů u jednotlivých žáků a tříd a participace na sledování úrovně rizikových faktorů, které jsou významné pro rozvoj sociálně patologických jevů ve škole.



Výroční zpráva

Obchodní akademie, odborné školy a praktické školy Olgy Havlové,
Janské Lázně, za školní rok 2019-2020

- Spolupráce s SPC- konzultace, řešení problémových situací, kontrola naplňování požadavků z doporučení.

Počet individuálních konzultací s žákem: 4

Práce s třídním kolektivem:

- první ročníky - 1 vyučovací hodina: seznamovací v rámci adaptačního týdne, 1 vyučovací hodina: tvorba pravidel třídy,
- 2.OAb – práce s třídním kolektivem,
- 3.OŠ – dlouhodobější práce s třídním kolektivem - řešení šikany.

V druhém pololetí během distanční výuky probíhala práce s třídním kolektivem prostřednictvím třídních učitelů dle zvoleného způsobu komunikace (Skype, messenger..).

Během distanční výuky se řešil problém v 1.OŠ, kdy došlo k vyčlenění jednoho žáka ze školních schůzek přes messenger.

Náplň práce:

- vyrovnávání se s neočekávanou změnou, situací či stavem (př. Covid19),
- preventivní filmy + následná diskuze,
- tolerance – rozbor různých druhů tolerance,
- asertivita,
- sociometrie třídního kolektivu,
- práce s třídním kolektivem – vzájemná tolerance.

13.3 Spolupráce

- Pravidelné konzultace ŠPP,
- SPC při OAJL,
- okresní metodik prevence – společná setkání MP,
- Policie ČR,
- nízkoprahová zařízení,
- OSPOD Trutnov.

13.4 Vlastní vzdělávání metodika prevence

- Poradenský den – Mgr. Michaela Veselá



Výroční zpráva

Obchodní akademie, odborné školy a praktické školy Olgy Havlové,
Janské Lázně, za školní rok 2019-2020

- Program: Prevence ve škole - co dělat když...: postupy v rizikových a krizových situacích, vyladění procesů a postupů, sdílení zkušeností, aktuální školní témata, oprášení právních a věcných kroků. Kauzy, krok za krokem – rozbor, postup, slepé cesty, otevřené cesty. Případová supervize.
- Školení – Syndrom vyhoření – Mgr. Žilková.
- Setkání metodiků prevence – Trutnov.



14 Údaje o školou realizovaných projektech

V rámci programu Erasmus+ jsme se zapojili do následujících projektů:

Název projektu	Zvyšování jazykových a metodických kompetencí pracovníků školy jako příprava na další spolupráci s Evropskými partnery
Číslo projektu	2018-1-CZ01-KA101-047271
Název příjemce	Obchodní akademie, odborná škola a praktická škola Olgy Havlové, Janské Lázně
IČ příjemce	49290274
Číslo smlouvy	2017-1-CZ01-KA101-034898
Datum zahájení realizace projektu	01.10.2018
Datum ukončení realizace projektu	31.08.2021
Celková výše finanční podpory	14,620 €

Zahraniční jazykové a metodické kurzy učitelů.

V rámci tohoto projektu bylo naplánováno v příslušném školním roce uskutečnit 3 jazykové a 2 metodické kurzy ve Francii, Německu, Itálii a Španělsku. Podařilo se nám uskutečnit 1 jazykový kurz v Německu a Francii a metodický kurz ve Španělsku. Další jazykový kurz v Německu a metodický kurz v Itálii byly zrušeny z důvodu koronavirové pandemie a přesunuty na následující školní rok. Zároveň došlo po dohodě s agenturou NAEP k prodloužení projektového období o jeden kalendářní rok. Na jazykovém kurzu strávili 2 učitelé dva týdny zdokonalováním se v německém a francouzském jazyce. Na metodický kurz vycestovala vyučující anglického jazyka a zabývala se zde metodikou výuky angličtiny a nácvikem zvládnání stresových situací, což bylo doplněno i praxí, neboť do průběhu kurzu zasáhl začátek pandemie a uzavírání státních hranic. Díky následnému uzavření školy nemohlo dojít k rozsáhlejším diseminačním aktivitám, což doufám napravíme v následujícím školním roce. Výstupem tohoto projektu je zlepšení jazykových znalostí a dovedností pedagogických pracovníků školy a využití těchto znalostí a dovedností ve výuce a v budoucích projektech určených pro žáky.

Projekt je plně financován z finančních zdrojů získaných v rámci programu Erasmus+.



Projekt

PROHLUBOVÁNÍ VZDĚLÁVACÍCH KOMPETENCÍ PEDAGOGICKÝCH PRACOVNÍKŮ A ZVYŠOVÁNÍ DOVEDNOSTÍ ŽÁKŮ OAJL

je spolufinancován Evropskou unií.

Cílem projektu je podpora osobnostně profesního rozvoje pedagogů prostřednictvím dalšího vzdělávání, podpora rovného přístupu ke vzdělávání a zvyšování kvality odborného vzdělávání a podpora žáků při vstupu na pracovní trh.

Podpořené aktivity

2.III/7 Vzdělávání pedagogických pracovníků SŠ – DVPP v rozsahu 8 hodin

- a) čtenářská gramotnost – zvolena 1x
- b) matematická gramotnost – zvolena 1x
- c) cizí jazyky – zvolena 110x pro 11 kurzů cizího jazyka po 80 hodinách
- d) f) výchova k podnikavosti – zvolena 2x
- e) polytechnické vzdělávání – zvolena 2x

Cílem aktivity je podpořit profesní růst pedagogických pracovníků pomocí dlouhodobého vzdělávání a průběžného sebevzdělávání. Vzdělávání bude probíhat formou absolvování vzdělávacího programu akreditovaného v systému DVPP. Pedagogičtí pracovníci budou podpořeni v získávání dovedností, znalostí a kompetencí v jedné z výše uvedených variant aktivity (a-k). Pro delší kurzy je možné šablonu volit násobně, viz Podrobná specifikace šablony. Cílem je podpořit vzdělávání a rozvoj pedagogických pracovníků formou ucelených vzdělávacích programů. Nejnížší možná hodinová dotace jednoho zvoleného kurzu DVPP je 8 hodin.

2.III/10 Sdílení zkušeností pedagogů z různých škol/školských zařízení prostřednictvím vzájemných návštěv – aktivita zvolena 2x

Cílem je podpořit pedagogy středních škol ve zvyšování kvality jejich každodenní práce při vzdělávání a výchově žáků, a to prostřednictvím vzájemné výměny zkušeností mezi pedagogy z různých škol/školských zařízení.

2.III/19 Klub pro žáky SŠ - d) badatelský klub

Cílem aktivity je realizace klubu pro žáky střední školy. Aktivita má formu volnočasové aktivity a vede k rozvoji klíčových kompetencí žáků. Takto získané znalosti, dovednosti a kompetence se také promítají i do povinné složky vzdělávání žáka. Aktivita umožňuje vedle rozvoje žáků i profesní rozvoj pedagogických pracovníků.

2.III/20 Doučování žáků SŠ ohrožených školním neúspěchem – aktivita zvolena 4x

Aktivita je realizována prostřednictvím doučování žáků střední školy ohrožených školním neúspěchem vedeného pedagogem, asistentem pedagoga či jinou osobou

2.III/21 Projektový den ve škole

Cílem aktivity je rozvoj kompetencí pedagogických pracovníků v oblasti přípravy a vedení projektové výuky, která vede k rozvoji osobních a sociálních kompetencí žáků. Projektová výuka bude probíhat v oblasti podpory společného vzdělávání a rozvoje klíčových kompetencí žáků. Aktivita je určena pro minimálně jednoho pedagoga SŠ a odborníka z praxe, kteří společně naplánují a zrealizují projektový den ve škole nebo v jejím blízkém okolí v délce 4 vyučovacích hodin (4 x 45 min projektové výuky) pro jednu třídu/skupinu žáků.

2.III/22 Projektový den mimo školu

Cílem aktivity je rozvoj kompetencí pedagogických pracovníků v oblasti přípravy a vedení projektové výuky, která vede k rozvoji osobních a sociálních kompetencí žáků. Projektová výuka bude probíhat v oblasti podpory společného vzdělávání a rozvoje klíčových kompetencí žáků. Cílem aktivity je propojit teoretické znalosti ze školního prostředí s jejich využitím v praxi.



EVROPSKÁ UNIE
Evropské strukturální a investiční fondy
Operační program Výzkum, vývoj a vzdělávání



MINISTERSTVO ŠKOLSTVÍ,
MLÁDEŽE A TĚLOVÝCHOVY



Fyzická realizace projektu:

1. 9. 2019 – 21. 12. 2021

Projektové aktivity:

2.III/7 Vzdělávání pedagogických pracovníků SŠ – DVPP v rozsahu 8 hodin

a) čtenářská gramotnost – zvolena 1x

b) matematická gramotnost – zvolena 1x

c) cizí jazyky – zvolena 110x pro 11 kurzů cizího jazyka po 80 hodinách

f) výchova k podnikavosti – zvolena 2x

i) polytechnické vzdělávání – zvolena 2x

Cílem aktivity je podpořit profesní růst pedagogických pracovníků pomocí dlouhodobého vzdělávání a průběžného sebevzdělávání. Vzdělávání bude probíhat formou absolvování vzdělávacího programu akreditovaného v systému DVPP. Pedagogičtí pracovníci budou podpořeni v získávání dovedností, znalostí a kompetencí v jedné z výše uvedených variant aktivity (a-k). Pro delší kurzy je možné šablonu volit násobně, viz Podrobná specifikace šablony. Cílem je podpořit vzdělávání a rozvoj pedagogických pracovníků formou ucelených vzdělávacích programů. Nejnižší možná hodinová dotace jednoho zvoleného kurzu DVPP je 8 hodin.

2.III/10 Sdílení zkušeností pedagogů z různých škol / školských zařízení prostřednictvím vzájemných návštěv – aktivita zvolena 2x

Cílem je podpořit pedagogy středních škol ve zvyšování kvality jejich každodenní práce při vzdělávání a výchově žáků, a to prostřednictvím vzájemné výměny zkušeností mezi pedagogy z různých škol/školských zařízení.

2.III/19 Klub pro žáky SŠ - d) badatelský klub;

Cílem aktivity je realizace klubu pro žáky střední školy. Aktivita má formu volnočasové aktivity a vede k rozvoji klíčových kompetencí žáků. Takto získané znalosti, dovednosti a kompetence se také promítají i do povinné složky vzdělávání žáka. Aktivita umožňuje vedle rozvoje žáků i profesní rozvoj pedagogických pracovníků.

2.III/20 Doučování žáků SŠ ohrožených školním neúspěchem – zvoleno 4x

Aktivita je realizována prostřednictvím doučování žáků střední školy ohrožených školním neúspěchem vedeného pedagogem, asistentem pedagoga či jinou osobou.



Výroční zpráva

Obchodní akademie, odborné školy a praktické školy Olgy Havlové,
Janské Lázně, za školní rok 2019-2020

2.III/21 Projektový den ve škole

Cílem aktivity je rozvoj kompetencí pedagogických pracovníků v oblasti přípravy a vedení projektové výuky, která vede k rozvoji osobních a sociálních kompetencí žáků. Projektová výuka bude probíhat v oblasti podpory společného vzdělávání a rozvoje klíčových kompetencí žáků. Aktivita je určena pro minimálně jednoho pedagoga SŠ a odborníka z praxe, kteří společně naplánují a zrealizují projektový den ve škole nebo v jejím blízkém okolí v délce 4 vyučovacích hodin (4 x 45 min projektové výuky) pro jednu třídu/skupinu žáků.

2.III/22 Projektový den mimo školu

Cílem aktivity je rozvoj kompetencí pedagogických pracovníků v oblasti přípravy a vedení projektové výuky, která vede k rozvoji osobních a sociálních kompetencí žáků. Projektová výuka bude probíhat v oblasti podpory společného vzdělávání a rozvoje klíčových kompetencí žáků. Cílem aktivity je propojit teoretické znalosti ze školního prostředí s jejich využitím v praxi.



15 Sociální partneři školy

Škola ve školním roce spolupracovala s následujícími sociálními partnery:

- Výbor dobré vůle, Nadace Olgy Havlové
- Univerzita Hradec Králové, Pedagogická fakulta
- Metropolitní univerzita Praha
- Univerzita Palackého v Olomouci, Pedagogická fakulta
- Svaz tělesně postižených v ČR z.s.
- Střední škola a základní škola, Nové Město nad Metují
- Základní škola a mateřská škola pro tělesně postižené Liberec
- Jedličkův ústav a školy, Praha
- Střední škola F.D. Roosevelta pro tělesně postižené, Brno, Křižíkova 11
- Základní škola a Mateřská škola Janské Lázně
- Obchodní akademie, Trutnov, Obchodní akademie TGM Kostelec nad Orlicí
- MěÚ Janské Lázně a Státní lázně, Janské Lázně
- Úřad práce ČR, kontaktní pracoviště Hradec Králové, Trutnov, Vrchlabí, Náchod
- Hamzova odborná léčebna pro děti a dospělé, Luže-Košumberk
- Vyšší odborná škola pedagogická a střední pedagogická škola, Litomyšl
- Nadace Charty 77 – Konto BARIÉRY
- KRNAP Vrchlabí
- Centrum Paraple
- CEFIF – Centrum fiktivních firem
- Ergotep, družstvo invalidů, Proseč u Skutče
- Chráněné dílny Kopeček – Sdružení Neratov
- Česká federace florbalu vozíčkářů, o.s.
- Speciálně pedagogické centrum a Pedagogicko-psychologická poradna Trutnov
- Život bez bariér Nová Paka
- Opel ČR
- Filipa s.r.o. Lázně Bělohrad
- Sociální podnik Pro –Charitu , s.r.o.
- SPC pro zrakově postižené Hradec Králové
- Nadační fond Klíček



16 Školní jídelna

Celodenní stravování žáků a zaměstnanců zajišťuje školní jídelna, která se nachází v přízemí školní budovy a je bezbariérová.

Strávníci mají možnost výběru ze dvou druhů snídaní a obědů. Druhý výběr oběda je bezmasý pokrm - zdravá výživa. Jídelna zajišťuje i další akce pro školu i jiné organizace.

Vzhledem k protikoronavirovým opatřením a uzavřením školy 11. 3. 2020 nebyla po zbytek školního roku strava poskytována. V prázdninových měsících došlo k velké rekonstrukci podlah a obložení v kuchyni a přilehlých místnostech a chodbách, proto kuchyň také nevařila.

Ve školním roce 2019/20 bylo uvařeno:

	VYDANÝCH JÍDEL
CELKEM	26 589
Cizí strávníci	341
Školní strávníci	26 248
Snídaně – školní strávníci	6 125
Obědy - školní strávníci	13 551
Večeře - školní strávníci	6 572



17 Údaje o výsledcích inspekční činnosti ČŠI a vnějších kontrolách

Ve školním roce 2019/2020 v naší škole proběhly kontroly viz. tabulka.

Název kontroly	Externí kontrolu prováděla instituce	Datum kontroly	Závěry z kontroly
Šetření na základě stížnosti - komunikace školy s opatrovníkem a poskytování informací o výchově a vzdělávání zletilé osoby	Česká školní inspekce	7. 11. 2018	ČŠI hodnotí stížnost ve všech bodech za nedůvodnou.
Hlášení hromadného výskytu onemocnění zažívacího traktu u žáků a personálu	KHS – Královehradeckého kraje, Hradec Králové	Září 2019	Zjištěno virové onemocnění.
Kontrola účetní závěrky za 3. kvartál 2019. Kontrolo vnitropodnikových směrnic, inventarizace majetku a zásob	MŠMT	29. 10. – 30. 10. 2019	Zjištěné nedostatky byly v průběhu kontroly a následných měsíců následně všechny odstraněny.
Plnění povinností stanovených pro zařízení pro výchovu a vzdělávání zákonem č. 258/2000 Sb., zákonem č. 65/2017 Sb.	KHS – Královehradeckého kraje, Hradec Králové	Listopad 2019	Kontrolou nebyly zjištěny žádné nedostatky.
Dodržování povinností vyplývajících z právních předpisů zajištění bezpečnosti práce	Inspektorát práce	Listopad 2019	Kontrolou nebyly zjištěny žádné nedostatky.
Hospodaření s majetkem a prostředky státního rozpočtu	MŠMT	20. 12. 2019 – 4. 4. 2020	Byly zjištěny nedostatky při zadávání údajů do registru smluv a v průběhu kontroly byly odstraněny. VKS nebyl správně nastaven, vyřešeno v průběhu kontroly.



18 Výroční zpráva o hospodaření za rok 2019 (částky v tis. Kč)

A. VÝNOSY	Hlavní činnost	Jiná (hospodářská) činnost
Celkové výnosy	62 831	759
z toho - příspěvek na provoz	56 252	-
- ostatní dotace a granty	439	-
- platby od žáků, strava zaměstnanců	2 378	-
- použití fondů	3 760	-
- ostatní příjmy	1	759
B. NÁKLADY		
Neinvestiční náklady celkem	62 349	510
z toho - platy zaměstnanců	34848	71
- ostatní platby za provedenou práci	550	-
- zákonné odvody	12 991	-
- učebnice a učební pomůcky	71	-
- pořízení dr. dlouhodobého majetku	347	-
- spotřeba energií	2 600	150
- spotřeba materiálu	1 792	57
- opravy a údržba majetku	4 644	67
- odpisy HIM, NIM	3 094	153
- ostatní náklady	1412	12
C. HOSPODÁŘSKÝ VÝSLEDEK	482	249

D. KOMENTÁŘ:

Celkový příspěvek na provoz na rok 2019 byl po úpravách (včetně účelových prostředků na vybavení školských poradenských zařízení diagnostickými nástroji a prostředků na finanční zajištění podpůrných opatření) v porovnání s rokem 2018 (včetně účelových prostředků na navýšení platových tarifů) vyšší o 7797 tis. Kč (tj. o 16,09%). Z toho bylo navýšení prostředků na platy celkem o 5034 tis. Kč (tj. o 16,88%) a prostředků OON o 174 tis. Kč (tj. o 46,28%). Prostředky ONIV byly navýšeny o 127,6 tis. Kč.



Výroční zpráva
Obchodní akademie, odborné školy a praktické školy Olgy Havlové,
Janské Lázně, za školní rok 2019-2020

Vzhledem k navýšení limitu postačovaly prostředky na platy na zachování úrovně odměňování včetně pokrytí všech předchozích úprav platových tarifů. Prostředky na ONIV s využitím mimorozpočtových zdrojů plně pokryly zajištění nezbytného provozu školy, včetně odpisů dlouhodobého majetku (stanovených podle aktuálních odpisových sazeb).

Čerpání přidělených prostředků na mzdové výdaje i ostatní neinvestiční výdaje bylo v průběhu roku rovnoměrné a v souladu s platnými zákony a předpisy.

Během sledovaného roku nedošlo k žádným rozpočtovým opatřením (mimo úpravy rozpočtu ze strany zřizovatele). Nevyskytly se také žádné okolnosti s významným vlivem na čerpání nákladů a plnění výnosů ani odchylky od rozpočtových ukazatelů.

Přehled o hospodářském výsledku za rok 2019 je uveden v tabulce č. 8/I. Vykázaný HV v hlavní činnosti činil 482 tis., v hospodářské činnosti 249 tis.

Částka na ostatní dotace a granty jsou prostředky na projekt OP VVV a z programu Erasmus+ skutečně použité v roce 2019. Tyto prostředky byly vyčerpány v plném rozsahu a použity podle určení a podmínek stanovených při jejich poskytnutí.

Dalším zdrojem financování bylo využití prostředků z FRM. Prostředky byly využity v souladu s plánem čerpání, který byl schválen MŠMT.

E. INVESTIČNÍ VÝDAJE

V roce 2019 nebyly škole poskytnuty žádné prostředky ze státního rozpočtu v rámci programu reprodukce majetku.

Prostředky z FRM byly využity na financování stropního zvedacího a transportního zařízení (832,6 tis. Kč), na nákup osobního vozidla (498,8 tis. Kč), raftu (51 tis. Kč), robota na stolní tenis (45 tis. Kč), serveru (55 tis. Kč), sportovních invalidních vozíků (190 tis. Kč). Dále byla z FRM hrazena architektonická studie (118 tis. Kč) a byla financována údržba a opravy objektů (3631 tis. Kč).

Přílohy:

- rozvaha
- výkaz zisku a ztráty



Výroční zpráva

Obchodní akademie, odborné školy a praktické školy Olgy Havlové,
Janské Lázně, za školní rok 2019-2020

18.1 Příloha č. 1: Rozvaha

<p style="font-size: small;">Výčet položek podle vyhlášky č. 410/2009 Sb. ve znění pozdějších předpisů</p> <p style="text-align: center;">Rozvaha příspěvkové organizace</p> <p style="text-align: center;">sestavená k 31.12.2019</p> <p style="text-align: center;">(v Kč s přesností na dvě desetinná místa)</p> <table border="1" style="margin-left: auto; margin-right: auto;"> <tr> <td style="width: 50%; text-align: center;">OKEČ</td> <td style="width: 50%; text-align: center;">IČ</td> </tr> <tr> <td style="text-align: center;">000000</td> <td style="text-align: center;">49290274</td> </tr> </table>	OKEČ	IČ	000000	49290274	<p>Název, sídlo, právní forma a předmět činnosti účetní jednotky</p> <p>Obchodní akademie, odborná škola a praktická škola Olgy Havlové</p> <p>Obchodní ul. 282 Janské Lázně 542 25</p>
OKEČ	IČ				
000000	49290274				

Číslo položky	Název položky	Syntetický účet	1	2	3	4
			OBDOBÍ			
			BRUTTO	KOREKCE	NETTO	MINULÉ
AKTIVA CELKEM			283 060 310,47	99 876 275,57	183 184 034,90	185 753 996,61
I. Stálá aktiva			265 664 680,88	99 876 275,57	165 968 405,31	167 362 448,56
1.	Dlouhodobý nehmotný majetek		313 778,60	301 864,60	11 914,00	19 450,00
1.	Nehmotné výsledky výzkumu a vývoje	012				
2.	Software	013	75 342,00	63 428,00	11 914,00	19 450,00
3.	Ocenitelná práva	014				
4.	Povolenky na emise a preferenční limity	015				
5.	Drobný dlouhodobý nehmotný majetek	018	238 436,60	238 436,60		
6.	Ostatní dlouhodobý nehmotný majetek	019				
7.	Nedokončený dlouhodobý nehmotný majetek	041				
8.	Poskytnuté zálohy na dlouhodobý nehmotný majetek	051				
9.	Dlouhodobý nehmotný majetek určený k prodeji	035				
II. Dlouhodobý hmotný majetek			265 550 902,28	99 574 410,97	165 976 491,31	167 362 998,56
1.	Pozemky	031	9 111 523,00		9 111 523,00	9 111 523,00
2.	Kulturní předměty	032				
3.	Stavby	021	241 198 800,56	77 982 827,00	163 215 973,56	165 434 474,56
4.	Samostatné hmotné movité věci a soubory hmotných movitých věcí	022	9 210 135,24	7 561 862,49	1 648 272,75	898 479,00
5.	Pěstební celky trvalých porostů	025				
6.	Drobný dlouhodobý hmotný majetek	028	14 029 921,48	14 029 921,48		
7.	Ostatní dlouhodobý hmotný majetek	029				
8.	Nedokončený dlouhodobý hmotný majetek	042	200 522,00		200 522,00	118 522,00
9.	Poskytnuté zálohy na dlouhodobý hmotný majetek	052				
10.	Dlouhodobý hmotný majetek určený k prodeji	036				
III. Dlouhodobý finanční majetek						
1.	Majetkové účasti v osobách s rozhodujícím vlivem	061				
2.	Majetkové účasti v osobách s podstatným vlivem	062				
3.	Dílhové cenné papíry držené do splatnosti	063				
5.	Termínované vklady dlouhodobé	068				
6.	Ostatní dlouhodobý finanční majetek	069				
IV. Dlouhodobé pohledávky						
1.	Poskytnuté návratné finanční výpomoci dlouhodobé	462				
2.	Dlouhodobé pohledávky z postoupených úvěrů	464				
3.	Dlouhodobé poskytnuté zálohy	465				
5.	Ostatní dlouhodobé pohledávky	469				
6.	Dlouhodobé poskytnuté zálohy na transfery	471				
B. Oběžná aktiva			17 195 629,59		17 195 629,59	18 371 548,05
I. Zásoby			962 056,71		962 056,71	994 164,59
1.	Pořízení materiálu	111				
2.	Materiál na skladě	112	962 056,71		962 056,71	994 164,59
3.	Materiál na cestě	119				
4.	Nedokončená výroba	121				
5.	Polořadky vlastní výroby	122				
6.	Výrobky	123				
7.	Pořízení zboží	131				
8.	Zboží na skladě	132				
9.	Zboží na cestě	138				




Výroční zpráva
 Obchodní akademie, odborné školy a praktické školy Olgy Havlové,
 Janské Lázně, za školní rok 2019-2020

Číslo položky	Název položky	Syntetický účet	1	2	3	4
			OBDOBÍ			
			BRUTTO	KOREKCE	NETTO	MINULÉ
10.	Ostatní zásoby	139				
II.	Krátkodobé pohledávky		864 629.00		864 629.00	973 909.70
1.	Odebíratelé	311	13 276.00		13 276.00	20 620.00
4.	Krátkodobé poskytnuté zálohy	314	148 464.00		148 464.00	106 388.00
5.	Jiné pohledávky z hlavní činnosti	315				
6.	Poskytnuté návratné finanční výpomoci krátkodobé	316				
9.	Pohledávky za zaměstnanci	335	31 593.00		31 593.00	53 335.00
10.	Sociální zabezpečení	336				
11.	Zdravotní pojištění	337				
12.	Důchodové spoření	338				
13.	Daň z příjmů	341				
14.	Ostatní daně, poplatky a jiná obdobná peněžitá plnění	342				
15.	Daň z přidané hodnoty	343				
16.	Pohledávky za osobami mimo vybrané vládní instituce	344				
17.	Pohledávky za vybrannými ústředními vládními institucemi	346				
18.	Pohledávky za vybrannými místními vládními institucemi	348				
28.	Krátkodobé poskytnuté zálohy na transfery	373				
30.	Náklady příštích období	381	87 086.00		87 086.00	65 205.00
31.	Příjmy příštích období	385	12 998.00		12 998.00	
32.	Dohadné účty aktivní	388	517 845.00		517 845.00	688 329.00
33.	Ostatní krátkodobé pohledávky	377	53 367.00		53 367.00	40 032.70
III.	Krátkodobý finanční majetek		15 348 943.88		15 348 943.88	16 403 473.76
1.	Majetkové cenné papíry k obchodování	251				
2.	Dluhové cenné papíry k obchodování	253				
3.	Jiné cenné papíry	256				
4.	Terminované vklady krátkodobé	244				
5.	Jiné běžné účty	245				
9.	Běžný účet	241	14 976 388.31		14 976 388.31	15 949 734.02
10.	Běžný účet FKSP	243	293 227.57		293 227.57	423 725.74
15.	Ceniny	263	14 480.00		14 480.00	11 680.00
16.	Peníze na cestě	262				
17.	Pokladna	261	64 848.00		64 848.00	18 334.00



Výroční zpráva
Obchodní akademie, odborné školy a praktické školy Olgy Havlové,
Janské Lázně, za školní rok 2019-2020

Číslo položky	Název položky	Syntetický účet	OBDOBÍ	
			1 BÉŽNÉ	2 MINULÉ
PASIVA			183 184 034.90	185 753 996.61
CELKEM				
C.	Vlastní kapitál		177 614 310.32	180 541 146.55
I.	Jméni účetní jednotky a upravující položky		166 222 072.61	167 616 116.86
1.	Jméni účetní jednotky	401	166 222 072.61	167 616 116.86
3.	Transfery na pořízení dlouhodobého majetku	403		
4.	Kurzové rozdíly	405		
5.	Oceňovací rozdíly při prvotním použití metody	406		
6.	Jiné oceňovací rozdíly	407		
7.	Opravy předcházejících účetních období	408		
II.	Fondy účetní jednotky		8 954 098.71	11 174 326.66
1.	Fond odměn	411	1 141 040.00	1 111 490.00
2.	Fond kulturních a sociálních potřeb	412	353 356.08	428 421.64
3.	Rezervní fond tvořený ze zlepšeného výsledku hospodaření	413	3 068 397.52	3 054 481.26
4.	Rezervní fond z ostatních titulů	414	79 065.22	92 554.22
5.	Fond reprodukce majetku, fond investic	416	4 312 239.89	6 487 398.54
III.	Výsledek hospodaření		2 438 139.00	1 750 704.03
1.	Výsledek hospodaření běžného účetního období		730 921.23	43 486.26
2.	Výsledek hospodaření ve schvalovacím řízení	431		
3.	Výsledek hospodaření předcházejících účetních období	432	1 707 217.77	1 707 217.77
D.	Cizí zdroje		5 669 724.58	5 212 861.06
I.	Rezervy			
1.	Rezervy	441		
II.	Dlouhodobé závazky		660 084.47	1 126 424.02
1.	Dlouhodobé úvěry	451		
2.	Přijaté návratné finanční výpomoci dlouhodobé	452		
4.	Dlouhodobé přijaté zálohy	455		
7.	Ostatní dlouhodobé závazky	459		
8.	Dlouhodobé přijaté zálohy na transfery	472	660 084.47	1 126 424.02
III.	Krátkodobé závazky		4 909 640.11	4 086 427.04
1.	Krátkodobé úvěry	281		
4.	Jiné krátkodobé půjčky	289		
5.	Dodavatelé	321	57 921.71	38 430.15
7.	Krátkodobé přijaté zálohy	324	448 534.00	513 637.60
9.	Přijaté návratné finanční výpomoci krátkodobé	326		
10.	Zaměstnanci	331	2 310 348.00	1 889 009.00
11.	Jiné závazky vůči zaměstnancům	333	14 700.77	17 468.00
12.	Sociální zabezpečení	336	965 466.00	765 517.00
13.	Zdravotní pojištění	337	416 435.00	328 343.00
14.	Důchodové spoření	338		
15.	Daň z příjmů	341		
16.	Ostatní daně, poplatky a jiná obdobná peněžitá plnění	342	404 775.00	258 706.00
17.	Daň z přidané hodnoty	343		
18.	Závazky k osobám mimo vybrané vládní instituce	345		
19.	Závazky k vybraným ústředním vládním institucím	347		
20.	Závazky k vybraným místním vládním institucím	349		
32.	Krátkodobé přijaté zálohy na transfery	374		
35.	Výdaje příštích období	383	276 870.63	90 698.90
36.	Výnosy příštích období	384		
37.	Dohadné účty pasivní	389		110 022.00
38.	Ostatní krátkodobé závazky	378	14 589.00	74 595.39

Sestaveno dne: 03.03.2020 8:29:47	Podpisový záznam 03-03-2020 
Právní forma účetní jednotky Příspěvková organizace	Pozn. Obchodní akademie, odborná škola a praktická škola Olgy Havlové, Janské Lázně Obchodní 282, 542 25 Janské Lázně IČO: 492 90 274 Tel: 499 875 174



Výroční zpráva
Obchodní akademie, odborné školy a praktické školy Olgy Havlové,
Janské Lázně, za školní rok 2019-2020

18.2 Příloha č. 2: Výkaz zisku a ztráty

<p><small>Výčet položek podle vyhlášky č. 410/2009 Sb. ve znění pozdějších předpisů</small></p>	<p>Výkaz zisku a ztráty příspěvkové organizace</p> <p>sestavený k 31.12.2019</p> <p>(v Kč s přesností na dvě desetinná místa)</p> <table border="1" style="margin: auto;"> <tr> <td style="width: 50%; text-align: center;">OKEČ</td> <td style="width: 50%; text-align: center;">IČ</td> </tr> <tr> <td style="text-align: center;">000000</td> <td style="text-align: center;">49290274</td> </tr> </table>	OKEČ	IČ	000000	49290274	<p><small>Název, sídlo, právní forma a předmět činnosti účetní jednotky</small></p> <p>Obchodní akademie, odborná škola a praktická škola Olgy Havlové</p> <p>Obchodní ul. 282 Janské Lázně 542 26</p>
OKEČ	IČ					
000000	49290274					

Číslo položky	Název položky	Syntetický účet	1 BĚŽNÉ OBDOBÍ		3 MINULÉ OBDOBÍ		4	
			Hlavní činnost	Hospodářská činnost	Hlavní činnost	Hospodářská činnost		
A.	NÁKLADY CELKEM		82 348 614,89	510 268,87	54 495 227,05	494 922,96		
	Náklady z činnosti		82 348 614,89	510 268,87	54 495 227,05	494 922,96		
	Spotřeba materiálu	501	2 209 600,37	57 075,84	2 167 143,78	35 834,64		
2.	Spotřeba energie	502	2 600 187,41	149 980,41	2 072 229,80	106 525,37		
3.	Spotřeba jiných neskladovatelných dodávek	503						
4.	Prodané zboží	504						
5.	Aktivace dlouhodobého majetku	505						
6.	Aktivace oběžného majetku	507						
7.	Změna stavu zásob vlastní výroby	508						
8.	Opravy a udržování	511	4 643 912,29	88 517,47	2 214 816,97	53 662,69		
9.	Cestovné	512	266 140,00		737 423,30			
10.	Náklady na reprezentaci	513						
11.	Aktivace vnitroorganizačních služeb	516						
12.	Ostatní služby	518	619 488,92	-3 462,62	1 005 621,05	19 869,13		
13.	Mzdové náklady	521	35 398 246,00	94 365,00	30 284 536,00	70 876,00		
14.	Žákonné sociální pojištění	524	11 764 663,53	21 889,47	10 146 739,33	24 102,67		
15.	Jiné sociální pojištění	525	146 169,61		125 566,15	164,55		
16.	Žákonné sociální náklady	527	1 080 421,08	1 287,30	1 244 720,88	1 945,45		
17.	Jiné sociální náklady	528						
18.	Daň silniční	531						
19.	Daň z nemovitosti	532	4 704,00		4 704,00			
20.	Jiné daně a poplatky	538	7 500,00		6 000,00			
22.	Smluvní pokuty a úroky z prodlení	541						
23.	Jiné pokuty a penále	542						
24.	Dary a jiná bezúplatná předání	543						
25.	Prodaný materiál	544						
26.	Manka a škody	547	36 000,00		12 327,00			
27.	Tvorba fondů	548						
28.	Odpisy dlouhodobého majetku	551	3 094 341,00	152 616,00	2 985 387,74	181 942,26		
29.	Prodaný dlouhodobý nehmotný majetek	552						
30.	Prodaný dlouhodobý hmotný majetek	553						
31.	Prodané pozemky	554						
32.	Tvorba a zúčtování rezerv	555						
33.	Tvorba a zúčtování opravných položek	556						
34.	Náklady z odepsaných pohledávek	557						
35.	Náklady z drobného dlouhodobého majetku	558	344 030,11		1 355 016,07			
36.	Ostatní náklady z činnosti	549	131 210,27		132 990,00			
II.	Finanční náklady							
1.	Prodané cenné papíry a podíly	561						
2.	Úroky	562						
3.	Kurzové ztráty	563						
4.	Náklady z přecenění reálnou hodnotou	564						
5.	Ostatní finanční náklady	569						
III.	Náklady na transfery							
1.	Náklady vybraných ústředních vládních institucí na transfery	571						
2.	Náklady vybraných místních vládních institucí na transfery	572						
V.	Daň z příjmů							
1.	Daň z příjmů	591						
2.	Dodatečné odvoody daně z příjmů	595						




Výroční zpráva

Obchodní akademie, odborné školy a praktické školy Olgy Havlové,
Janské Lázně, za školní rok 2019-2020

Číslo položky	Název položky	Syntetický účet	BĚŽNÉ OBDOBÍ		MINULÉ OBDOBÍ	
			Hlavní činnost	Hospodářská činnost	Hlavní činnost	Hospodářská činnost
			1	2	3	4
B.	VÝNOSY CELKEM		62 830 795.69	759 009.00	54 525 082.39	508 553.88
I.	Výnosy z činností		6 139 210.90	759 009.00	4 090 468.70	508 553.88
1.	Výnosy z prodeje vlastních výrobků	601				
2.	Výnosy z prodeje služeb	602	2 378 255.00	325 914.00	2 235 292.50	161 808.00
3.	Výnosy z pronájmu	603		433 095.00		346 745.88
4.	Výnosy z prodaného zboží	604				
8.	Jiné výnosy z vlastních výkonů	609				
9.	Smluvní pokuty a úroky z prodlení	641				
10.	Jiné pokuty a penále	642				
11.	Výnosy z vyřazených pohledávek	643				
12.	Výnosy z prodeje materiálu	644				
13.	Výnosy z prodeje dlouhodobého nehmotného majetku	645				
14.	Výnosy z prodeje dlouhodobého hmotného majetku kromě pozemků	646				
15.	Výnosy z prodeje pozemků	647				
16.	Čerpání fondů	648	3 760 167.90		1 847 849.20	
17.	Ostatní výnosy z činností	649	788.00		7 327.00	
II.	Finanční výnosy					
1.	Výnosy z prodeje cenných papírů a podílů	661				
2.	Úroky	662				
3.	Kurzové zisky	663				
4.	Výnosy z přecenění reálnou hodnotou	664				
6.	Ostatní finanční výnosy	669				
IV.	Výnosy z transferů		56 691 584.79		50 434 613.69	
1.	Výnosy vybraných ústředních vládních institucí z transferů	671	56 691 584.79		50 434 613.69	
2.	Výnosy vybraných místních vládních institucí z transferů	672				
C.	VÝSLEDEK HOSPODAŘENÍ					
1.	Výsledek hospodaření před zdaněním		482 181.10	248 740.13	29 855.34	13 630.92
2.	Výsledek hospodaření běžného účetního období		482 181.10	248 740.13	29 855.34	13 630.92

03-03-2020

Sestaveno dne: 03.03.2020 8:30:18	Podpisový záznam 
Právní forma účetní jednotky Příspěvková organizace	Pozn. Obchodní akademie, odborná škola a praktická škola Olgy Havlové, Janské Lázně Obchodní 282, 542 25 Janské Lázně IČO: 492 90 274 Tel: 499 875 174



19 Poskytování informací podle zákona č. 106/1999

Obchodní akademie, odborná škola a praktická škola Olgy Havlové, Janské Lázně, Obchodní 282, 542 25 Janské Lázně poskytla informace o oborech vyučovaných ve škole a o možnostech studia žákům základních škol a pracovištím školských poradenských zařízení. Formou inzerátů v denním tisku byly zveřejňovány informace o studijních a učebních oborech. Další informace o studiu byly podány žákům a jejich rodičům v měsíci listopadu a únoru, kdy se konaly v naší škole Dny otevřených dveří. V případech, kdy se rodiče telefonicky dotazovali na studium v naší škole, byla tato informace podána vždy pověřeným pracovníkem školy.

Další formou podávání informací o studiu v naší škole jsou diagnostické pobyty budoucích uchazečů o studium, které se konají ještě před podáváním přihlášek ke studiu. Ve školním roce 2019/2020 v naší škole nastoupilo 12 žáků k diagnostickému pobytu. Dalších 5 napláňovaných pobytů se neuskutečnilo vzhledem k uzavření školy.

Všech 12 žáků nastupuje ke studiu do 1. ročníků. Ke studiu také nastupují dvě dívky, které byly na diagnostickém pobytu ve školním roce 2018/2019.

20 Záznam o schválení výroční zprávy

Výroční zprávu o činnosti školy za školní rok 2019/2020 zpracovala ředitelka školy Mgr. Jana Honzíková a předložila ke schválení školské radě dne 1. října 2020.

Školská rada při Obchodní akademii, odborné škole a praktické škole Olgy Havlové,

Janské Lázně rozhodla o schválení výroční zprávy o činnosti školy.

dne 21. října 2020

podpis předsedy

.....

Mgr. Jana Honzíková – ředitelka školy

„Vyrazíme Vám dech“

PLACKA.COM

JA Studentská Firma

při Obchodní akademii Olgy Havlové

v Janských Lázních

Výroční zpráva

za školní rok 2019-2020



Obsah

Úvodní slovo	4
Základní údaje o firmě	6
Sociální podnikání	7
Charakteristika firmy	8
Naše nabídka	10
Organizační schéma	16
Neustále se školíme	18
Klíčové zakázky	19
Naše úspěchy	22
Sociální partneři firmy	23
Zákazníci	24
Údaje o hospodaření	26
Přílohy	27

Výroční zpráva obsahuje informace o vývoji podnikatelské činnosti, finanční a nefinanční informace o studentské firmě PLACKACOM a jejím hospodářském postavení.

Tato výroční zpráva je zpracována v souladu s § 21 Zákona č. 563/1991 Sb., o účetnictví, v platném znění.

Prohlašuji, že údaje uvedené v této výroční zprávě odpovídají skutečnosti a žádné podstatné okolnosti, které by mohly ovlivnit přesné a správné posouzení firmy, nebyly opomenuty či zkresleny.

Záznam o schválení dočasné výroční zprávy

Výroční zprávu o činnosti firmy za školní rok 2019/2020 zpracovala ředitelka firmy Věra Lebdušková a předložila ke schválení jednotlivými společníky dne 5. března 2020.



.....

Věra Lebdušková – ředitelka



Úvodní slovo



Školní rok 2019/2020 přinesl do historie JA Studentské Firmy PLACKACOM mnoho významných a podstatných změn. Tou hlavní změnou byla změna organizace. Z fiktivní firmy se zapsáním k JA Worldwide dne 16. října 2019 stala reálnou studentskou firmou. Toho samého dne jsem byla jednohlasně zvolena ředitelkou PLACKACOM.

Další změny následovaly hned po mém zvolení.

Díky spolupráci Obchodní akademie Olgy Havlové, ve které sídlíme, a Ergotepu jsme se zúčastnili přednášky o sociálním podnikání a jak vést podnik, který je z 99,9 % tvořen zdravotně handicapovanými studenty. Zároveň se Ergotep stal našim prvním zákazníkem. Jeho zakázka na 1 200 placek o průměru 44 mm nám razantním způsobem pomohla v rozjezdu a v začátcích firmy.

Důležitým vrcholem naší podnikatelské činnosti se stal veletrh JA firem v Hradci Králové. I přes velice malá očekávání jsme obsadili 2. místo jako nejlepší JA Studentská Firma. Dalším bodem zlomu bylo vánoční období. Před Vánoci nás čekala obrovská výzva, a to připravit atraktivní návrh našich produktů pro ČSOB. Bohužel u velikána ČSOB jsme neuspěly a tak jsme se zaměřily na to, co nám jde nejlépe. Tím je tvorba placek, otvíráků, přívěsků, zrcátek a magnetek přímo před zákazníky.

Pozoruhodným způsobem jsme se dostali na vánoční trhy pořádané v trutnovském kulturním centru UFFO a na podobnou akci v Bastionu v Jaroměři.

Spolupráci jsme navázali i s několika sociálními partnery. Od jednoho z nich – zapsaný spolek Neratov – jsme přijali objednávku na 200 placek. Nedlouho na to nás kontaktovala švédská firma ARKOV. s. r. o. s žádostí o dodávku 500 kusů otvíráků. Tato zakázka byla velice úspěšná a díky této zakázce jsme se dostali do povědomí zahraničních firem.

Velkým krokem v rozvoji PLACKACOM byl workshop společnosti Lego Serious Play pořádaný naší mentorkou Magdou Kolínskou ze společnosti 24 Services group. Na tomto workshopu jsme si ujasnili naše cíle a vize do budoucna. V průběhu workshopu jsem měla dilema ohledně toho, že po mně jako první a zároveň zakládající ředitelce nezbude žádný odkaz. A tak jsem se rozhodla vyjednat s ředitelkou Obchodní akademie Olgy Havlové přidělení vlastní provozovny (kanceláře). Toto jednání bylo velice úspěšné a hned druhý den jsme se stěhovali ze sdílené učebny OU12 do vlastní kanceláře ve vestibulu školy.

Práce nekončí, vize a koncepční záměry, o jejichž realizaci usiluji, budu prosazovat i v následujících měsících i letech. Již v době svého nástupu do funkce jsem si stanovila cíl: vytvářet příjemné a přátelské prostředí pro studenty s handicapem, kteří chtějí zkusit podnikat.

Veliké poděkování patří paní ředitelce OAJL Mgr. Janě Honzíkové za umožnění působit v rámci školy a hlavně Mgr. Josefu Kulhavému za pomoc s realizací a jeho odborné pedagogické vedení a vnášení útulné atmosféry do naší firmy PLACKACOM.

Janské Lázně 9. března 2020

Věra Lebdušková, ředitelka PLACKACOM

Základní údaje o firmě

Název studentské firmy: PLACKACOM, JA Studentská Firma

Sídlo studentské firmy: Obchodní 282, Janské Lázně



Ředitelka studentské firmy: Věra Lebdušková (v horní řadě třetí zleva)

Ostatní členové: horní řada zleva: Jakub Kopal, Pavla Milichovská, ředitelka, David Zouhar, Monika Daniela Zajfertová, Marian Horvat, dolní řada zleva: Jaroslav Tomeš, Barbora Klucká, Ondřej Kulhavý, Adam Zajfert, Jan Písařík

JA Studentská Firma PLACKACOM byla založena společenskou smlouvou dne 12. 10. 2019.

Základní kapitál studentské firmy při založení byl 4.500 Kč.

Sociální podnikání

PLACKACOM, JA Studentská Firma věnuje část svého zisku spolku Pes nejbližší přítel z. s.





Charakteristika firmy

- Jsme marketingový tým spojený ve studentské firmě PLACKACOM.
- Naší hlavní činností je výroba placek, magnetek, přívěšků a otvíráků s vlastními motivy.
- Jsme složeni ze studentů Obchodní akademie v Janských Lázních, která vzdělává žáky s handicapem.

Naše přednosti

- Jako studenti vytváříme reálný prodejní produkt.
- Jsme mladí a flexibilní, máme drive.
- Podnikáme při studiu – převádíme teorii do praxe.
- Dokážeme zpracovat jednoduché motivy, stejně tak navrhnout komplexní marketingovou strategii.
- Vytvoříme jednu placku i tisíce.
- Chceme dokázat, že i lidé s handicapem umí vytvářet kvalitní produkty.
- Jsme sociálně smýšlející firma a podporujeme útluk pro opuštěná zvířata.
- Můžeme přinést jiným firmám zisk využitím chytrého marketingového předmětu.
- PLACKACOM navrhne → zákazník schválí → PLACKACOM zhotoví.
- Produkty, které nabízíme, lze nabízet celoročně, nezestárnou.

Naše vize

Naší vizí je dokázat a otevřít dveře na trhu těm, kteří si myslí, že handicapovaní a navíc studenti nemohou podnikat a vyrovnat se ostatním v tržní ekonomice.

Zároveň chceme dosáhnout dostatečného počtu zakázek a finančních prostředků, abychom mohly být schopní fungovat bez podpory. Jako jsou například odměny státu za zaměstnání zdravotně handicapovaných.



Naše nabídka

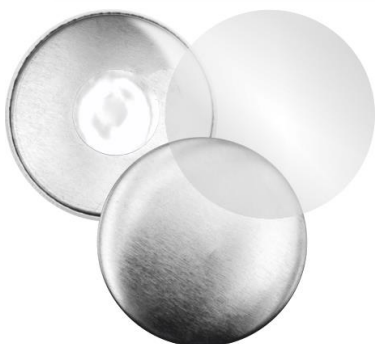
Placka

- Drobný reklamní předmět.
- Součásti: kovová spodní část se spínacím špendlíkem, kovový plíšek, návrh/design, plastová fólie.
- Průměr: 44 milimetrů nebo 65 milimetrů.



Magnet

- Drobný reklamní předmět.
- Součásti: kovový spodní díl s magnetem, kovový plíšek, návrh/design, plastová fólie.
- Průměr: 44 milimetrů nebo 65 milimetrů.



Otvírák

- Drobný reklamní předmět.
- Součásti: kovová zadní část s otvírákem, kovový plíšek, návrh/design, plastová fólie.
- Průměr: 44 milimetrů.



Otvírák s magnetem

- Drobný reklamní předmět.
- Součásti: kovová zadní část s otvírákem a magnetem, kovový plíšek, návrh/design.
- Průměr: 65 milimetrů.



Klíčenka

- Drobný reklamní předmět.
- Součásti: plastová spodní část, kovový plíšek, návrh/design, plastová fólie.
- Průměr: 44 milimetrů.

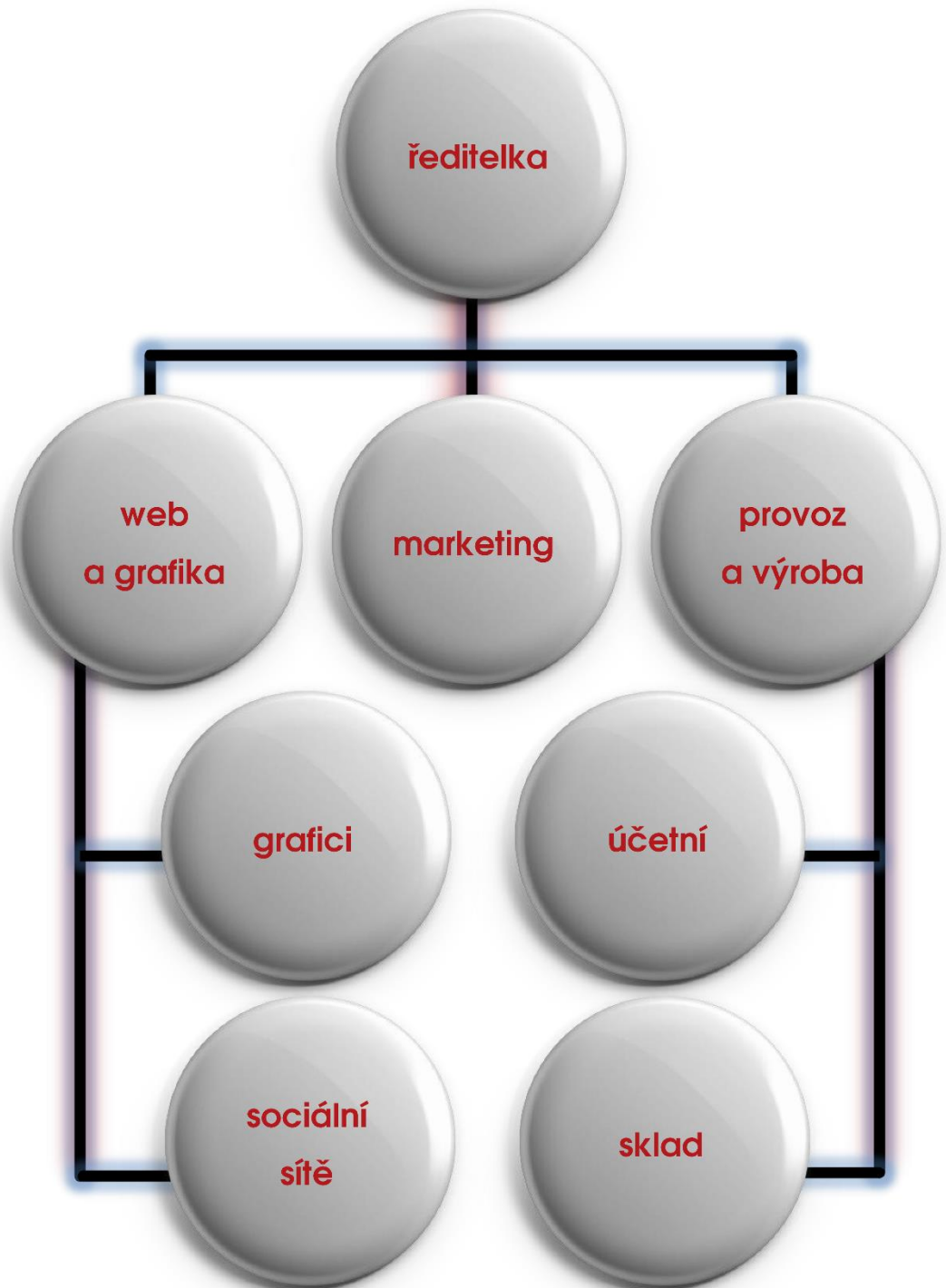


Zrcátko

- Drobný reklamní předmět.
- Součásti: skleněná spodní část, kartonová výplň, kovový obrouček, návrh/design, plastová fólie.
- Průměr: 44 milimetrů nebo 65 milimetrů.



Organizační schéma



Pozice zaměstnanců

Ředitelka: Věra Lebdušková

Grafici: Jan Písařík, Adam Zajfert

Sociální síť: Jaroslav Tomeš

Marketing: David Zouhar, Ondřej Kulhavý, Monika Zajfertová,
Pavla Milichovská, Marian Horvat

Účetní: Barbora Klucká

Sklad: Jakub Kopal



Neustále se školíme

Měsíc	Název, pořadatel, místo konání, zhodnocení semináře	Účastníci
celoročně	Studium ekonomických předmětů	všichni
říjen	Marketing a reklama – Jak být úspěšní – Lucie Kalousková a Karolína Trávníčková (reklamní agentura Triad Advertising)	všichni
listopad	Prezentační dovednosti – J. Kulhavý, I. Vyvlečková	všichni
prosinec	Náš první veletrh – inspirujeme se a učíme u konkurenčních firem	všichni
únor	Školení Lego serious play – 2 denní tvoření firemní strategie – manželé Kolínští	V. Lebdušková, B. Klucká, J. Písařík, J. Kopal, J. Tomeš, O. Kulhavý, A. Zajfert
duben	Analýza výsledků celostátního veletrhu v Praze – paní Kolínská	plánujeme
květen	Školení obchodních dovedností v sociální firmě Ergotep Proseč – Petr Herynek, ředitel	plánujeme

Klíčové zakázky

Sdružení Neratov

Nezisková organizace Sdružení Neratov v horské vesnici Neratov v Orlických horách pomáhá lidem s postižením a společně s nimi se podílí na obnově poutního místa a návratu života do kdysi vysídlené vesnice.



- Web: www.neratov.cz

Zakázka	Počet kusů
„Neratov“	200

Ergotep Proseč

Ergotep zaměstnává, tvoří unikátní projekty a vzdělává sociální sféru i



společnost jako celek. Projektově spolupracuje s jedničkami ve svých oborech, Tescoma, ČSOB, Nadace Charty 77, Nadace Olgy Havlové

- Web: www.ergotep.cz

Zakázka	Počet kusů
„isp21“	930
„Ergoprogres“	200

Mgr. Zdeňka Hamousová, senátorka

- Politická příslušnost: BEZPP
- Obvod: č. 6, Žatec
- Zvolena za: ANO – 2011, 2014
- e-mail: hamousovaz@senat.cz



Zakázka	Počet kusů
„Já znám senát“	200
„Provenec“	50

Adventní trhy UFFO Trutnov, 9. 12. 2019



Akce jsme se zúčastnili v prosinci roku 2019. O akci jsme se dozvěděli z oficiálních stránek organizátora adventních trhů. Tato akce pro nás byla velmi přínosná pro kontakt s lidmi.

Adventní trhy Bastion Jaroměř, 14. 12. 2019



Dne 14. prosince 2019 jsme se zúčastnili krásného adventního trhu v Jaroměři v Bastionu, kde naši zaměstnanci předvedli, co mohou dokázat i se svým handicapem. Organizátoři adventních trhů nás sami kontaktovali, jelikož znali naši práci z předchozí podobné akce. Byla to velmi vydařená akce.

Naše úspěchy

Regionální veletrh Hradec Králové

V úterý 10. 12. 2019 jsme se zúčastnili našeho prvního veletrhu JA Studentských Firem v Hradci Králové. V průběhu dne jsme obchodovali, prezentovali a komunikovali jak s návštěvníky kongresového centra, tak i s ostatními firmami a hlavně hodnotiteli. Na konci dne nás čekalo velice příjemné překvapení! I když to byl náš první veletrh, tak jsme ani ve snu neočekávali, že skončíme na **druhém** místě jako nejlepší studentská firma.



Sociální partneři firmy

Plackacom spolupracuje s následujícími sociálními partnery:

Ergotep

Náš první sociální partner, který nám pomohl s pochopením sociálního podnikání a jak vytvářet marketingovou strategii. Pro tuto firmu jsme vyrobili více než 1000 placek.

Sdružení Neratov

Sociální partner, od kterého jsme získali zakázku na výrobu 200 placek, a díky kterému jsme se zúčastnili Neratovských poutních slavností. Během této zakázky jsme si uvědomili některé procesy, kterými náš tým musí projít, aby dosáhl úspěchu.

Paní Magda Kolínská

Je naší mentorkou a pomáhá nám se strategií naší firmy. Paní Kolínská, která pracuje pro firmu 24 Services group, nám zprostředkovala workshop Lego Serious Play. Dozvěděli jsme se mnoho nových informací, které nám budou velkým přínosem v marketingové strategii a směřování firmy. Děkujeme organizaci JA Czech za přidělení této skvělé mentorky naší firmě.

Zákazníci

Uskutečněná jednání

Firma	Způsob oslovení	Úspěch jednání
Ergotep	Sociální partner školy	Ano
ČSOB	Obchodní partner soc. partnera	Ne
KRNAP	Vlastní iniciativa	Příslib spolupráce
Neratov	Obchodní partner soc. partnera	Ano
Farmet	Příbuzný zaměstnanec	Ne

Realizované zakázky

Zákazník	Jak se o nás dozvěděl
Vít Vodehnal	Žák školy
Marie Lebdušková	Příbuzná společníka
Ergotep	Spolupráce se školou, mentor JA firmy
Senátorka Hamousová	Předchozí spolupráce s fiktivní firmou
Obchodní akademie Olgý Havlové	Škola, kde působíme
Neratov	Spolupráce se sociálním partnerem JA firmy
Občerstvení Jaroměř	Setkání se zákazníkem na předchozí akci
Arkov	Příbuzný společníka

Akce, kterých jsme se zúčastnili

Akce	Jak se o nás dozvěděli
Zahájení sezóny Janské Lázně	Žádost o účast směřovaná na školu
Dětský den Janské Lázně	Předchozí spolupráce s fiktivní firmou
Slavnosti Žíreč	Žádost o účast směřovaná na školu
Neratov - pouť	Spolupráce s mentorem JA firmy
25 let školy	Žádost o účast na výročí naší školy
Vánoční trhy UFFO Trutnov	Žádost o účast směřovaná na školu
Veletrh Hradec Králové	JA Czech
Vánoční trhy Bastion Jaroměř	Setkání s organizátory na předchozí akci (Žíreč)
Den otevřených dveří	Žádost o pomoc s propagováním školy

Údaje o hospodaření

Měsíc	Výroba (počet kusů)	Tržba (v Kč)	Stav skladu (počet kusů)	Stav účtu (v Kč)
Říjen	2 887	39 735	1 413	16 373
Listopad	0	0	1 813	14 204
Prosinec	831	15 873	982	30 210
Leden	903	13 108	1 679	42 444
Únor	9	90	2 670	21 229

Pozn.: údaje jsou vždy k poslednímu dni v měsíci

Přílohy

- Příloha č. 1: Ukázka podrobné marketingové a společenské strategie
- Příloha č. 2: Prezentace

Příloha č. 1: Ukázka podrobné marketingové a společenské strategie

Pivovar Neratov

- Otvírák – propagace piva Prorok slogan být/pít Prorok, prodejní produkt v rámci pivovaru, výhodou je praktičnost produktu (150 ks)
- Otvírák – propagace ovocného piva NEON, prodejní produkt v rámci pivovaru (150 ks)
- Foto budovy pivovaru – placka/magnetka à dronem, prodejní artikl (100 + 100 ks)
- Pečeť – placka s pečetí à v případě zájmu klienta se může použít na lahev (150 ks)
- Přítomnost na akcích – vyfoť se svým Prorokem à když to bude klasická placka bez proroka platí zákazník nám a pokud bude s prorokem tak nám bude platit Neratov

Příhraniční spolupráce

- Dvojjazyčný s ikonickou fotkou kostela - prodej v infocentrech, à magnetky (150 ks), placky (150 ks)
- Zvýšení turistiky, přivede nové klienty pro ubytování a pivovar

Poutní místo Neratov

- Kostel se skleněnou střechou, přefotíme dronem
- Přívěšek (300 ks)
- Magnetek (300 ks)
- Placka (300 ks)
- Prodej na poutích, infocentrech

Řemeslný výrobek Neratov

- Placka se sloganem, prodej v obchodě na kopečku, využití rovněž při DOD
- Chráněné dílny kopeček – kvalita zaručena + logo orlické produkty (100 ks)

Menteatrál

- Placka jako drobná odměna účinkujícím za účast
- 150 ks

Dobrovolnictví

- Placka jako drobná odměna dobrovolníkům
- Slogan: I (srdíčko) Neratov
- 50 ks

Cenová nabídka:

- Placka: 15 Kč/ks
- Magnet: 18 Kč/ks
- Přívěšek, otvírák, zrcátko: 20 Kč/ks

V ceně: placky, grafický návrh, doprava (při objednávce více než 250 ks)

Délka dodání:

- Do 1000 ks – do 14 dnů od schválení grafických návrhů
- Nad 1000 ks – dle dohody

Příloha č. 2: Prezentace

„Vyrážíme Vám dech“



„We will amaze you“



Obchodní akademie
Olgy Havlové
Janské Lázně



www.PLAČKACOM.cz





www.PLAČKACOM.cz



www.PLAČKACOM.cz



www.PLAČKACOM.cz



E-mail  info@plackacom.cz Web  www.plackacom.cz

Facebook  www.facebook.com/plackacom Telefon  770 187 181

Messenger  @plackacom Adresa  PLACKACOM, JA Studentská Firma
Obchodní 282
542 25 Janské Lázně

PLACKACOM, JA Studentská Firma

Obchodní 282, 542 25 Janské Lázně

mobil: 770 187 181

web: www.plackacom.cz

e-mail: info@plackacom.cz

facebook: www.facebook.com/plackacom

messenger: @plackacom

PLACKACOM, JA Studentská Firma

Janské Lázně

© 2020